



<b>I. РАЗДЕЛ ВЪВЕДЕНИЕ В ПЛАНА</b>	стр.
1. Основание за разработване на плана	стр.
2. Цел и основни задачи на плана	стр.
3. Описание на географския район, който обхваща планът	стр.
4. Аудитория, за която е предназначен планът	стр.
5. Структура на плана за защита при бедствия	стр.
5. Връзка с други планиращи документи, касаещи защитата при бедствия	стр.
6. Разработване и актуализиране на плана	стр.
 <b>II. РАЗДЕЛ ПРОФИЛ НА РИСКА</b>	стр.
1. Обобщено описание на природната, социалната и икономическата среда и инфраструктурата на територията на община Кубрат	стр.
2. Описание на всички рискове, които оказват въздействие в района на общината, и характеристика на тяхната вероятност и последствия.	стр.
• Земетресения	стр.
• Наводнения	стр.
• Снегонавявания и обледяване	стр.
• Силни бури	
• Горски и полски пожари	стр.
• Радиоактивно замърсяване и други аварийни събития с възможни радиационни	стр.
последствия за населението и околната среда	
• Химично замърсяване. Промислени аварии, свързани с отделяне на опасни	стр.
вещества	
• Биологично заразяване	стр.
• Заплаха от голям пожар	стр.
3. Качествена оценка на рисковете в района. Преценяване и приоритизиране на	стр.
рисковете	
 <b>III. РАЗДЕЛ ПРЕВЕНЦИЯ</b>	стр.
1. Принципи и критерии за намаляване на риска от бедствия в рамките на	
СНРБ чрез превенция.	стр.
2. Мерки за предотвратяване или намаляване на риска от бедствия	стр.
• мерки за предотвратяване или намаляване на неблагоприятните	стр.
последници от сеизмично въздействие	
• мерки за предотвратяване или намаляване на последиците от	стр.
наводнения	
• мерки за намаляване на последствията при обилни снеговалежи,	стр.
снежни бури и заледяване	
• мерки за предотвратяване или намаляване на риска от свлачищни	стр.
процеси	
• мерки за предотвратяване или намаляване на последствията при	стр.
радиационна авария	
• мерки за предотвратяване или намаляване на последствията при	стр.
авария с опасни вещества.	
• мерки за предотвратяване или намаляване на последствията при	стр.
бедствия вследствие инциденти с плавателни съдове – нефтени разливи и	
разливи на ОХВС:	стр.
• мерки за предотвратяване или намаляване на последиците от	стр.

биологично заразяване (пандемии по хората и заразни болести по животните)

- мерки за предотвратяване и намаляване на риска от големи пожари за обекти от промишлеността и критичната инфраструктура стр.
  - мерки за предотвратяване и намаляване на риска от големи пожари за горски територии и земеделски масиви стр.
3. Превантивна дейност на институциите и местната власт: стр.
4. Описания на конкретни политики, мерки, методи и/или средства и дейности за постигане на желаните резултати за намаляване на риска от бедствия чрез превенция стр.

#### **IV. РАЗДЕЛ ГОТОВНОСТ**

- стр.
1. Описание на текущите нива на готовност на съставните части на ЕСС стр.
  2. Проблеми, възникващи от текущите нива на готовност стр.
  3. Описание на мерките за готовност, свързани с поддържането и подобряването на готовността, включващи планиране, обучение и тренировки стр.
  4. Описание на методите и средствата, необходими за изпълнение на мерките стр.
  5. Задължения, подпомагащи планирането на готовността и описание на дейностите, свързани с готовността. стр.

#### **V. РАЗДЕЛ РЕАГИРАНЕ**

- стр.
1. Управление при бедствия
  2. Принципи и критерии за реагиране на силите на ЕСС стр.
  3. Средства и ресурси, необходими за изпълнение на дейностите;
  4. Ред за осъществяване на наблюдение, ранно предупреждение и оповестяване при различни опасности; стр.
  5. Ред за обявяване на „бедствено положение“, преход към по-високо ниво на управление при бедствия-от общинско към областно. стр.

#### **VI. РАЗДЕЛ ВЪЗСТАНОВЯВАНЕ И ПОДПОМАГАНЕ**

- стр.
1. Цел на раздела стр.
  2. Източници на финансиране стр.
  3. Организация на дейностите по възстановяване и подпомагане. стр.
  4. Подпомагане /неотложна помощ/ на засегнатото население. стр.
  5. Функции и отговорности при възстановяване и подпомагане стр.

#### **VII. РАЗДЕЛ МОНИТОРИНГ И ОЦЕНКА**

- стр.
1. Цел на раздел Мониторинг и оценка. стр.
  2. Основни компоненти на раздела. стр.
  3. Процес за актуализация и преразглеждане на Общ ПЗБ, включително за поддържане на актуални процедури и списъци с ресурси. стр.

#### **VIII. РАЗДЕЛ ПРИЛОЖЕНИЯ**

#### **ИЗПОЛЗВАНИ ДОКУМЕНТИ**

стр.







## **1. Основание за разработване на плана**

Общинският план за защита при бедствия (ОПЗБ) е разработен в изпълнение на изискванията по чл. 9, ал. 1, 3 и 10 от Закона за защита при бедствия (ЗЗБ) и съгласно „Указания за разработването и готовността за изпълнението на планове за защита при бедствия“, дадени от Съвета за намаляване на риска от бедствия към Министерския съвет (Съвета по чл. 62, ал. 3 от ЗЗБ).

### **2. Този план определя:**

- целите и връзката на плана с Националната стратегия за намаляване на риска от бедствия 2018 – 2030 г. (НСНРБ);
- опасностите и рисковете от бедствия на територията на община Кубрат;
- мерките за предотвратяване или намаляване на риска от бедствия;
- мерките за защита на населението;
- разпределението на задълженията и отговорните органи и лица за изпълнение на предвидените мерки;
- средствата и ресурсите, необходими за изпълнение на дейностите;
- начина и реда на взаимодействие между съставните части на единната спасителна система (ЕСС);
- реда за ранно предупреждение и оповестяване на органите на изпълнителната власт, на съставните части на ЕСС и населението при опасност или възникване на бедствие;
- реда за обявяване на „бедствено положение“;
- мерките за възстановяване;
- сключването на споразумения с юридическите лица и едноличните търговци за изпълнение на предвидените мерки и дейностите в плана.

## **3. Цел на плана**

Основната цел на Общинския план за защита при бедствия е защитата на живота и здравето на населението, опазване на околната среда и имуществото при бедствия възникнали на територията на Община Кубрат. Набелязване на превантивни мерки за предотвратяването или намаляване неблагоприятните последици в резултат от бедствия и извънредни ситуации, организиране и координиране на дейностите по защитата при възникването им - оказване помощ на пострадалите, ресурсно осигуряване, подпомагане и възстановяване на засегнатите райони, ограничаване мащабите на възможните последици, ликвидиране на последиците за населението и околната среда..

Планът за защита при бедствия следва стратегическите насоки, определени в Националната стратегия за намаляване на риска от бедствия (НСНРБ), осигурявайки рамката за непрекъснато подобряване на защитата при бедствия.

Основни задачи на плана за защита при бедствия:

- Описание и систематичен анализ на специфичните за територията на Община Кубрат опасности и рискове от бедствия.
- Осигуряване на ефективно и ефикасно управление на риска от бедствия чрез укрепване на връзките и взаимодействието между институциите, ведомствата, организациите и други участващи в защитата при бедствия.
- Описание на оперативните мерки; нормативните изисквания; структурата, функциите и отговорностите на съответните съставни части на ЕСС; длъжностните лица, служители и персонал, които ще участват в изпълнението на оперативните мерки при възникване на бедствие.
- Готовността за справяне с бедствия, включваща планиране, обучение, тренировки на съставните части на единната спасителна система (ЕСС) и населението. Насърчаване съвместното планиране и действия за защита при бедствия между отделните институции/ведомства и общности.

- Създаване на способности за реагиране и възстановяване от природни и технологични бедствия, чрез ангажираност на компетентните местни власти, службите за спешно реагиране, доставчиците на основни стоки/услуги, юридически лица, включително юридически лица с нестопанска цел, и други, имащи отношение към намаляването на риска от бедствия в рамките на територията на община Кубрат.

- За изпълнение на целите на Областната програма за намаляване на риска от бедствия и във връзка с намаляване на рисковете, определени с този план се разработва Общинска програма за намаляване на риска от бедствия.

- Този план е предназначен за:

- членовете на общинският съвет за намаляване на риска от бедствия, както и за членовете на щаба за изпълнение на ОПЗБ, длъжностните лица и частите на ЕСС на територията на община Кубрат, които имат роли и отговорности по изпълнението на ОПЗБ;
- информиране на населението, относно опасностите и рисковете на територията на община Кубрат и организацията за посрещане на тези опасности и рискове, чието управление ще се осъществява на областно ниво.

- Общинския план за защита при бедствия се разработва, преразглежда и актуализира от Общинския съвет за намаляване на риска от бедствия към кмета на община Кубрат (ОСНРБ-Кубрат), на основание чл. 9, ал. 10 и 11 и чл. 65б, т. 2 от ЗЗБ. Планът се утвърждава със заповед на кмета, след съгласуване с председателя на Областния съвет за намаляване на риска от бедствия към Министерския съвет (Съвета по чл. 64б, т.5 от ЗЗБ).

- Общинския план за защита при бедствия се преразглежда от ОСНРБ-Кубрат и при необходимост се актуализира:

- най-малко веднъж на 5 години;
- след всяко въвеждане на плана (включително и при провеждането на тренировки и учения);
- при промяна на нормативната уредба, свързана с изпълнението на плана.

- На основание чл. 9, ал. 16 от ЗЗБ, ОСНРБ-Кубрат може да преразгледа ОПЗБ по всяко време, като при необходимост ОПЗБ може да бъде изменен, допълнен, отменен или заменен по реда на чл. 9, ал. 10 и 11 от ЗЗБ.

- Структура и съдържание на ОПЗБ:

- Заглавна страница;
- Съдържание;
- Документи за съгласуване и приемане на плана;
- История на разпространените екземпляри от плана;
- История на направените промени в плана;
- Раздел I. Въведение;
- Раздел II. Профил на риска;
- Раздел III. Превенция;
- Раздел IV. Готовност;
- Раздел V. Реагиране;
- Раздел VI. Възстановяване и подпомагане;
- Раздел VII. Мониторинг и оценка;
- Раздел VIII. Приложения.

- Плановете за конкретни специфични опасности (за наводнение, земетресение, ядрена или радиационна авария и други опасности) по чл. 9, ал. 2 ЗЗБ и други помощни планове и оперативни процедури са неразделна част от ОПЗБ и са описани в Раздел ПРИЛОЖЕНИЯ.

#### **4. Описание на географския район, който обхваща плана.**





- Членовете на общинския съвет за намаляване на риска от бедствия имащи отношение към намаляването на риска от бедствия и местните структури и части на ЕСС, които имат отговорности и задължения по изпълнението на плана;

- Населението – основна роля в процесите на подготовка и достигане на състояние за справяне с възникнали бедствия. Планът за защита при бедствия е предназначен за информиране и запознаване с опасностите и рисковете, които застрашават населението на община Кубрат.

## 6. Детайлно описание на структурата на ПЗБ

В началото на всеки раздел на плана за защита при бедствия е представено кратко резюме на съдържанието, с цел бързо и лесно запознаване с представената информация в съответния раздел.

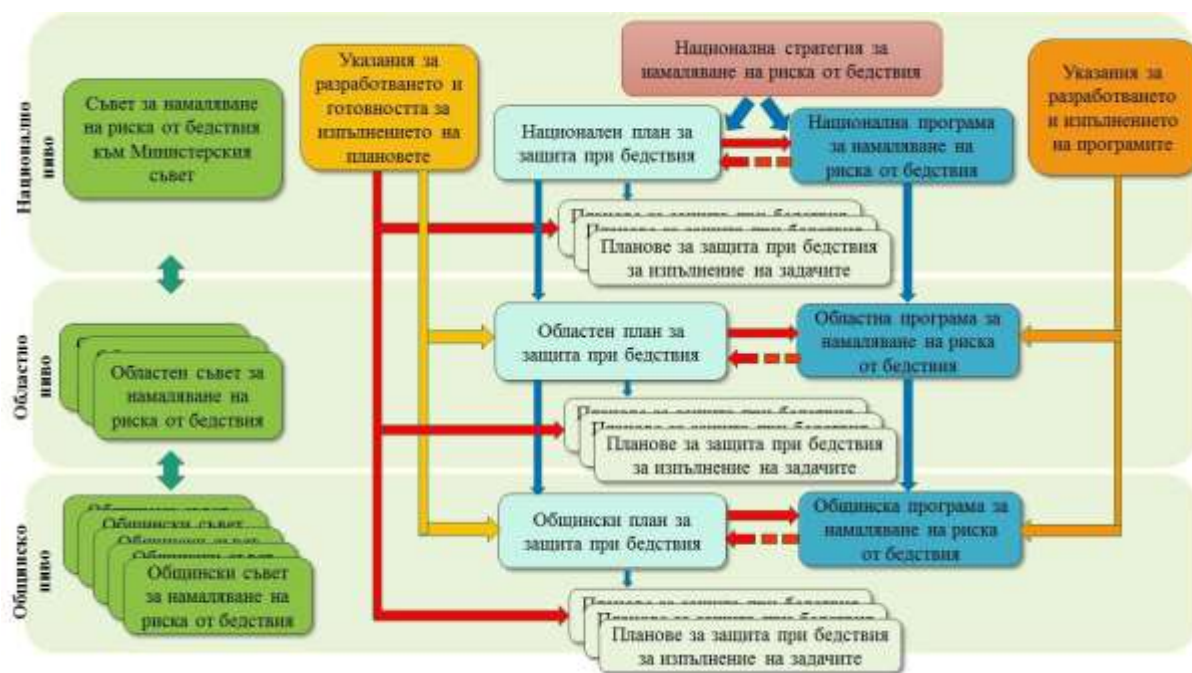
Планът за защита при бедствия е необходимо да се разглежда и чете в своята цялост от всички заинтересовани, тъй като отделните раздели са взаимно свързани помежду си – например, намаляването на последствията може също да се реализира и чрез мерки изпълнени по време на възстановяване от бедствие.

## 7. Връзка с други планиращи документи, касаещи защитата при бедствия

Министерският съвет на Република България формира и осъществява държавната политика в областта на защитата при бедствия, съгласно чл. 62, ал. 1 Закона за защита при бедствия. Националната стратегия за намаляване на риска от бедствия определя стратегическите цели за намаляване на риска от бедствия на територията на Република България. Плановете за защита при бедствия са свързани с НСНРБ в следните аспекти:

- плановете за защита при бедствия определят цели и показват как всяка от тези цели се отнася към постигане целите на НСНРБ;

- плановете за защита при бедствия не трябва да са в противоречие с НСНРБ.



Законът за защита при бедствия не свързва пряко Националния план за защита при бедствия с общинските и областните планове за защита при бедствия. Въпреки това те се разработват паралелно и са свързани, за да се гарантира плавен преход между управлението при бедствия на общинско, областно и национално ниво.

Планът за защита при бедствията на Община Кубрат е разработен в пряка връзка с областния план за защита при бедствия и аварийните планове на юридическите лица и 10

едноличните търговци, които осъществяват дейност с рискови вещества и материали, която представлява опасност за възникване на бедствие на територията на община Кубрат.

## **8. Разработване и актуализиране на плана**

Общинският план за защита при бедствия се разработва от общинския съвет за намаляване на риска от бедствия по чл. 65а, ал. 1 от ЗЗБ и се приема от Общинския съвет-Кубрат, след съгласуване с областния съвет за намаляване на риска по чл. 64б, ат. 5 от ЗЗБ. Планът за защита при бедствия се преразглежда и актуализират най-малко веднъж на 5 години, след всяко въвеждане на съответния план, както и при промяна на нормативната уредба, свързана с изпълнението им.

Планът за защита при бедствия може да се преразглежда по всяко време от общинския съвет за намаляване на риска от бедствия, като при необходимост може да бъде изменен, допълнен, отменен или заменен по нормативно установения ред.

## **РАЗДЕЛ II ПРОФИЛ НА РИСКА**

В този раздел се определят опасностите и рисковете от бедствия, в съответствие с изискванията на чл. 9, ал. 3 от ЗЗБ. Целта на раздела е да характеризира средата на риска и да предостави основа (базирана на факти и доказателства) за приоритизиране на ресурсите и усилията в планирането на защитата при бедствия, основано на управлението на риска.

Основни компоненти на раздела са:

- Обобщено описание на природната, социалната и икономическата среда и инфраструктурата на територията на община Кубрат.
- Описание на всички рискове, които оказват въздействие в района на общината и характеристика на тяхната вероятност и последствия.
- Качествена оценка на рисковете в района.
- Преценяване и приоритизиране на рисковете и идентифициране на потенциални мерки за въздействие чрез превенция, готовност, реагиране и възстановяване.

Използваните процедури и методология за оценката на риска от бедствия се основават на „Указания за разработването и готовността за изпълнението на плановете за защита при бедствия“ на Съвета за намаляване на риска от бедствия към Министерския съвет, както и на принципите и методите в БДС ISO 31000: „Управление на риска – принципи и указания“ и БДС ISO 31010: „Управление на риска – методи за оценяване на риска“.

Процесът на управление на риска, включва няколко етапа: установяване на обстоятелствата, идентифициране на рисковете, анализ на риска, преценяване на риска и идентифициране на мерки за въздействие чрез превенция, готовност, реагиране и възстановяване. Подходът е базиран на сценарии, както е предложено в „Указания за разработването и готовността за изпълнението на плановете за защита при бедствия“ на Съвета за намаляване на риска от бедствия към Министерския съвет, като за анализа на риска са използвани сценарии с един риск.

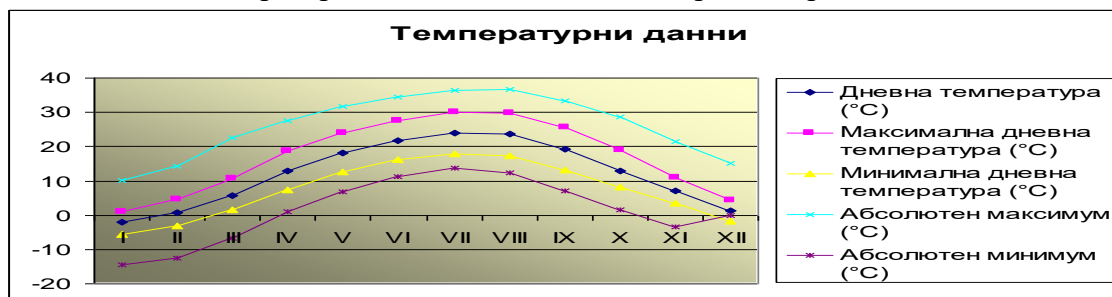
### **1. Обобщено описание на природната, социалната и икономическата среда и инфраструктурата на територията на община Кубрат.**

#### **• Природна среда**

В климатично отношение районът се отнася към Лудогорско-Добруджанската подобласт на умерено-континенталната климатична област.

Характеризира се със студена зима, горещо лято, прохладна пролет и есен. Средномесечната януарска температура е  $-2.4^{\circ}\text{C}$ , средномесечната юлска температура е  $20.9^{\circ}\text{C}$ , а средногодишната амплитуда достига  $23^{\circ}\text{C}$ . Във ветровия режим преобладават подчертано западните ветрове със средномесечна скорост от 2.0 м/сек до 2.8 м/сек, а в

отделни кратки периоди скоростта достига до 3.2 м/сек. Средната относителна влажност на въздуха варира от 64% през август месец до 87% през месец декември. Крайдунавската тераса е открита за североизточните ветрове и е без средиземноморско влияние. Това е причина за горещите лета и студените зими. Резкият контраст между зимните и летните условия характеризира климата на Общината като подчертано континентален. Валежите са от дъжд и сняг. Годишната им сума е от 500 до 600 мм с максимуми през месеците май и юни, а минимумите през януари и февруари. Максималната снежна покривка е през януари от 112 см, а минималната през октомври от 2 см. Сезонното разпределение на валежите е неравномерно.



### Средна месечна и годишна сума на валежите в района на Кубрат

Показатели	I	II	III	IV	V	VI	VII	VIII	IX	X	XI	XII	Ср. год.
Относителна влажност (%)	85.0	81.0	73.0	65.0	65.0	66.0	63.0	62.0	64.0	73.0	82.0	85.0	72.0
Сума на валежите (мм)	43.6	36.2	38.6	82.3	63.9	79.8	60.4	46.9	37.2	36.2	45.7	45.6	586.4
Скорост на вятъра (м/сек)	2.1	2.4	2.8	2.5	2.4	2.2	1.8	1.8	1.7	1.9	2.1	2.2	2.2
Облачност (десети)	7.0	6.7	6.2	5.6	5.3	4.8	3.5	3.0	3.4	4.7	6.9	7.3	5.4
Дневна температурна амплитуда (°C)	6.5	7.5	9.2	11.3	11.5	11.4	12.0	12.6	12.4	10.9	7.4	6.0	9.9

#### • Социална среда

Община Кубрат към 26.07.2023 г. е с население 13 830 души, от които 6627 мъже и 7203 жени. Съотношението градско към селско население е 24% към 56%. Населението до 17 годишна възраст е 13%, в трудоспособна възраст – 42% от общото население и в над трудоспособна възраст – 22%.

Население и динамика на населението на Община Кубрат по населени места:

Населено място	Население по постоянен адрес 2015 год.	Население по постоянен адрес 2017 год.	Население по постоянен адрес 2023 год.
гр. Кубрат	6723	6488	6328
с. Беловец	1808	1732	1589
с. Бисерци	1105	1061	998
с. Божурово	368	368	308
с. Горичево	350	318	253
с. Задруга	414	388	388
с. Звънарци	492	457	386
с. Каменово	353	322	205
с. Медовене	329	331	293
с. Мъдрево	731	691	579
с. Равно	558	546	467
с. Савин	358	347	371

с. Севар	1656	1565	1547
с. Сеслав	703	698	729
с. Тертер	220	231	105
с. Точилари	368	364	326
с. Юпер	427	390	258
<b>Общо</b>	<b>16 963</b>	<b>16 297</b>	<b>15 130</b>

Средногодишният прираст за отделните населени места за 2023 г. е:

Средногодишният прираст за отделните населени места за 2023 г. е:	
гр. Кубрат:	5%
Селата в общината:	4%
Раждаемост за общината:	4,5%
Смъртност:	22,2%
Детска смъртност:	0,0%

Оформилият се много нисък прираст на населението в община Кубрат в последните години, а от 2013 година насам е и отрицателен е резултат от достигнатото изключително ниско равнище на раждаемостта, както и от тенденцията на покачване на общата, а и на по възрастовата смъртност на населението. Едновременното намаление на раждаемостта и покачване на смъртността доведе до твърде неблагоприятно развитие на естествения прираст –14%. Съществен момент в демографското развитие на община Кубрат през последните години е интензивната външна емиграция. Цялото намаление на броя на населението се дължи изключително на външната емиграция.

В годините на преход възрастовата структура на населението в общината стабилно се влошава. Спадането на раждаемостта и отрицателния естествен прираст се отразяват изключително неблагоприятно върху нея - относителният дял на населението в под трудоспособна и трудоспособна възраст намалява, докато по-възрастното население запазва броя си относително постоянен.

### **Икономическата среда**

Селското стопанство е един от най-развитите сектори на общинската икономика, характерен за всички селища на общината, осигуряващ поминъка на значителна част от населението, Независимо от значителното намаляване на произведената продукция през 90-те, този отрасъл остава основен източник на доходи в селата и основна база за преработвателните мощности в общината, Основните приоритети на общинската политика в областта на селското стопанство са насочени към: развитие на екологично земеделие и животновъдство; възстановяване на традициите в зеленчуковото производство; възстановяване на овощарството и лозарството; създаване на малки предприятия за преработка и пакетиране на селскостопанска продукция,

Отрасловото реструктуриране, съпътстващо промените в общинската икономика през 90-те години дава основание да се счита, че тя се насочва към индустриална специализация. Тенденциите в развитието на общинската икономика през последните години очертават като структуроопределящи отрасли преработващата индустрия, селското и горското стопанство, търговията и услуги, Преработващата промишленост се представлява основно от група фирми от дървопреработващата промишленост. Община Кубрат разполага със значителни поземлени ресурси – 77% от общата ѝ територия. Горските територии са над 20% от територията или 90 540 дка (държавни и общински), обработваемата земя е над 33 000 ха, т.е, средно на глава от населението на общината се падат по 1,2 ха. което е над средното за страната.

Приблизително 34% от площите в общината са заети със зърнени култури – пшеница, царевица, ечемик, като добивите от пшеница и ечемик са над средните за страната,

Значително място заемат и площите със слънчоглед, винени лозя, овощни градини – главно кайсии, праскови, сливи, Важно място за общината има и отглеждането на тютюн, сорт „Северна България”.

Приета е Наредба №16 за управление, стопанисване и ползване на земи от ОПФ и земи и гори от ОГФ от ОбС Кубрат.

Създадено е сдружение с нестопанска цел „Кубратска мера” за стопанисване и управление на пасищата и мерите на територията на общината. Сдружението защитава интересите на фермерите – животновъди, то ще стопанисва и заявява пасищата на територията на общината пред Разплащателната агенция.

Отрасълът промишленост в Община Кубрат включват следните подотрасли:  
- Дървообработваща промишленост.

Едно от добрите предприятия както в общината, така и в страната, е „Гораинвест“ АД, наследил „Лудогорие-91“ АД. Предприятието е разположено в гр, Кубрат, на около 50 км от гр, Русе, то е с около 60-годишна история и традиции в производството и търговията с мебели. Материалът, който се използва за тяхното производство, е главно букова дървесина, Продукцията е предназначена както за вътрешния пазар, така и за външния, като значителна част от нея се изнася на четири континента. Фирмата отговаря на европейските стандарти за качество, екология и условия на труд.

През общината посока юг-север преминава магистрален газопровод с високо налягане 54 бара, изграден от стоманени безшевни тръби с диаметър Ф- 108 мм, дебелина на стената 5мм / при преходи под пътища, ж,п, линии – 7мм. Общата дължина на газопровода -22,8 км, от които в землището на общ. Кубрат – 7км. По трасето на газопровода няма надземни ГСИ и въздушни преходи. Газопровода е от III категория съгласно категоризацията по Приложение към параграф 1, таблица 1 от Наредба № 6 / 25.11.2004 год, за техническите правила и нормативи за проектиране, изграждане и ползване на обектите и съоръженията за пренос, съхранение, разпределение и доставка на природен газ.

Газорегулираща станция / ГРС/ -Кубрат, намираща се източно от гр. Кубрат: Работни параметри- входно налягане -54 бара, изходно /редуцирано/ налягане към потребителите – 6 бара, Сервитутна зона съгл, Наредба № 16/2004год,-участък с широчина 10м около външната граница на обекта.

Продукта, транспортиран по газопровода е природен газ, съдържащ 98% метан и ГСИ са клас В1-Г по класификатора за взриво – и пожароопас-ност,

#### **- Електроснабдяване**

На територията на Община Кубрат основен доставчик на електроенергия е компанията „ЕНЕРГО-ПРО“ - „Електроразпределение Север“ АД, със седалище гр. Варна.

#### **- Водоснабдяване**

- Община Кубрат се снабдява с питейна вода чрез 11бр, дълбоки сондажи над 650 метра, два броя шахтови кладенци – в с. Юпер и с. Топчии, два броя плитки сондажи до 160 метра в с. Юпер. Водоснабдяването се осъществява от В И К „Дунав“ ЕООД – Разград (стопанисване, експлоатация, ремонт, поддържане, разширяване, инвестиране на хидромелиоративния фонд)
- За ликвидиране на възникнали аварии има изградени аварийни групи. Аварийните групи са окомплектовани с необходимата техника, инструменти, механизация и транспорт.
- Контролът на качеството на подаваната към консуматорите вода се осъществява съгласно, Наредба №9 в съответствие за качеството на водата предназначена за питейно-битови цели,
- Преди години в общината съществуваше напоителна система Юпер-Бисерци. След нейното бракуване в момента са запазени изравнител “Звънарци” и помпена станция “Звънарци”, собственост на “Напоителни системи”-АД гр, Русе.
- Отводнителни системи на територията на общината не съществуват.
- Хидроенергийни обекти в общината не съществуват.

- Преминаващата през общината река “Топчийска” в участъка преди с. Каменово не е обезпечена със защитни диги и подпорни стени. Този участък се нуждае от почистване от дървестна растителност, корекция на коритото и изграждане на два броя водостоци.
- **Водностопаска характеристика на областта**
- На територията на Община Кубрат има само една малка река – р. Топчийска, която е в района на с. Каменово. Река Топчийска е река-суходолие, приток на р. Дунав. Започва от м. Чакмаклък край жп линията Русе - Варна и на около 3000 метра североизточно от гара Разград в околностите на с. Липник (общ. Разград). Тече на север през с. Топчии (общ. Кубрат), където има красиви скали и след Кубрат се превръща в суходолие. Влива се северно от с. Малко Враново (общ. Сливо поле). Дължина – 88,6 км и водосборна площ – 659,8 кв. км. Епизодично водно течение (особено след Кубрат). Геоложката основа в басейна е преимуществено с кватернерна възраст - лъос и лъосовидни седименти (варовикови, кремъчни и глинести наслаги). На някои места се разкриват варовици, мергели и пясъчници с долнокредна възраст. Гъстотата на речната мрежа в басейна на реката е много ниска - от под 0,1 до 0,2 км/кв. км. Модулът на речния отток е незначителен - около 0,5 куб. дм/сек/кв. км. Басейнът на реката попада в областта с непостоянен речен отток в страната. Поради това коефициентът на вариация на речния отток  $C_v$  е над 0,8, а коефициентът на оттока – 0,05-01 (от 5 до 10% от валежите се оттичат).
- Изградени са 12 общински микроязовира и изравнители, намиращи се в селата Звънарци, Юпер, Божурово, Бисерци, Тертер, Савин и Севар. От общо 30 водоема на територията на Община Кубрат 16 са сухи. На концесия са дадени 6 от непресъхналите водоеми, като същите се използват и за напояване на животни и развъждане на риба.

#### **Мрежи и системи за отпадни води,**

В гр. Кубрат функционира: градска пречиствателна станция за отпадни води /ГПСОВ/. През 2004 г. е изградено механично стъпало за пречистване на водата, което се осъществявало на входа ПСОВ. В периода от 2013 до 2015 г. е реализиран проект „Строителство и реконструкция на вътрешната водопроводна и канализационна мрежа на гр. Кубрат и разширение на пречиствателна станция за отпадъчна вода по „Оперативна програма „Околна среда 2007-2013” г. с която е изградено и биологично стъпало. Капацитетът на ПСОВ-гр. Кубрат е 11 000 ЕЖ. Град Кубрат - Канализационната система на града е смесена, но степента ѝ на изграденост е около 30% и не обхваща цялото население. В експлоатация е механичното стъпало на ГПСОВ. Годишното количество на пречистените отпадъчни води е около 400 хил. м<sup>3</sup>, които се заустват в сухо дере, водоприемник II -ра категория, в поречието на Добруджански реки.

№ по ред	Населено място	Водоснабдяване	Канализация	ПСОВ
1.	гр. Кубрат	да	пълна	да
2.	с. Беловец	да	не	не
3.	с. Бисерци	да	не	не
4.	с. Божурово	да	не	не
5.	с. Горичево	да	не	не
6.	с. Задруга	да	не	не
7.	с. Звънарци	да	не	не
8.	с. Каменово	да	не	не
9.	с. Медовене	да	не	не
10.	с. Мъдрено	да	не	не
11.	с. Равно	да	не	не
12.	с. Савин	да	не	не

13.	с. Севар	да	не	не
14.	с. Сеслав	да	не	не
15.	с. Тертер	да	не	не
16.	с. Точилари	да	не	не
17.	с. Юпер	да	не	не

**- пътна инфраструктура**

- Община Кубрат е един от транспортните коридори между Турция и Румъния. Транспортът в общината е единствено шосеен. Има автобусни пътнически връзки с всички населени места в региона, както и с областите Разград, Силистра, Русе и Варна. Градът е транспортен възел, свързан с пътищата от Русе за Завет, Исперих и Шумен, както и от Тутракан за Разград.
- През общината минават следните транспортни артерии: път II-49 (Разград - Кубрат - Тутракан), който свързва общината с най-близката железопътна гара Просторно, и с водния транспорт (гр. Тутракан); път II-23 (Дулово - Исперих - Кубрат - Русе), който я свързва с останалите общини.

**Телекомуникации.**

Всички населени места на Община Кубрат са телефонизирани и са включени към националната съобщителна мрежа за автоматично избиране. Територията на общината има покритие за ползване и на мобилните оператори А1, Теленор и Виваком. Общината попада изцяло в обхвата на националната телевизия и на голям брой сателитни излъчватели. На територията на Общината функционират кабелни оператора.

Всички населени места са радиофицирани.

**2. Описание на всички опасности и рискове, които оказват въздействие в района на общината, и характеристика на тяхната вероятност и последствия.**

Бедствие е значително нарушаване на нормалното функциониране на обществото, предизвикано от природни явления и/или от човешка дейност и водещо до негативни последици за живота или здравето на населението, имуществото, икономиката и за околната среда, предотвратяването, овладяването и преодоляването на което надхвърля капацитета на системата за обслужване на обичайните дейности по защита на обществото. Възможните бедствията, които могат да възникнат на територията на Община Кубрат са:

- бедствията, предизвикани от природни явления - земетресения, наводнения, снегонавяване и обледеняване, горски и полски пожари, силни бури и др.;
- бедствия, вследствие на производствени аварии и пожари в обекти, работещи с радиоактивни, взривоопасни и пожароопасни материали, опасни химични вещества и токсични газове;
- бедствия, вследствие на транспортни инциденти – пътни;
- бедствия, вследствие на епидемии и пандемии по хората, животните и растенията.

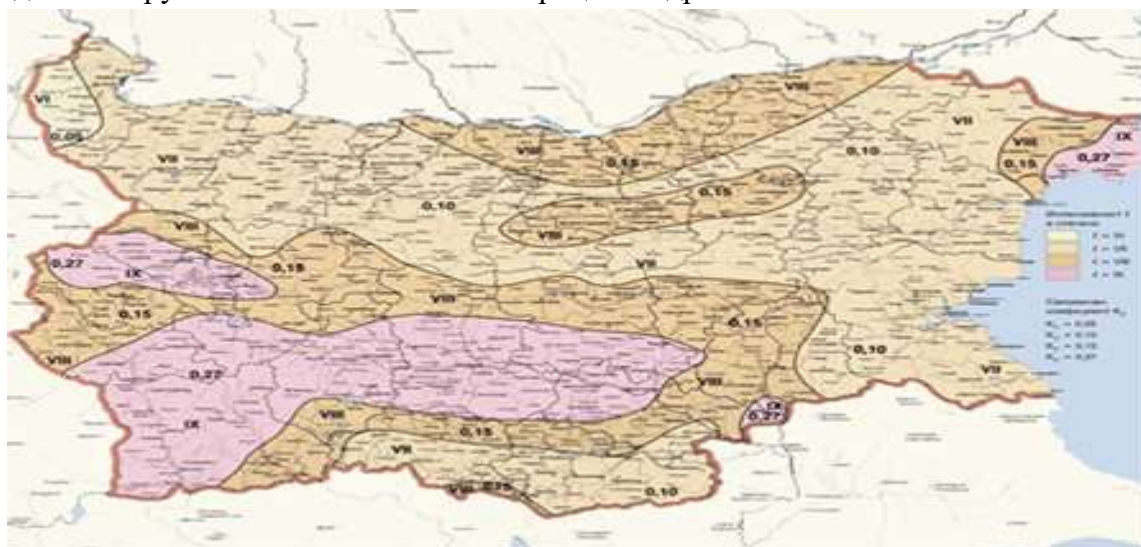
**• Земетресения**

Земетресението е природно явление, породено от внезапното и бързо разместване на част от земната кора в резултат от рязкото освобождаване на натрупаната в земните недра енергия. Земетресението е комплексна катастрофа.

То е природно бедствие, което не може да бъде предсказано и не може да бъде предотвратено. Неговата продължителност не е голяма, но последствията са тежки. Освен преките поражения - разрушения и изменения в релефа, разрушаване на сгради, не по-малко разрушителни и опасни са вторичните ефекти, съпътстващи земния трясък или получени като негово следствие - пожари и взривове, предизвикани от повреди в електрозахранващи и газозахранващи инсталации; наводнения, следствие на огромни водни вълни, получени при разрушаване на язовирни стени и други хидротехнически съоръжения; епидемии,



причинени от нарушения във водоснабдяването и канализацията; химично замърсяване, следствие нарушаване на технологични процеси и др.



В сеизмично отношение Разградска област, и в частност община Кубрат, се класифицира като второстепенно сеизмична и изцяло попада в максимално предполагаема зона със сеизмична активност 8 степен по скалата на Медведев-Шпонхоер-Карник (МШК).

Опасни последствия на територията на Община Кубрат могат да бъдат предизвикани от силни земетресения в Североизточния сеизмичен район, включващ Горнооряховската сеизмична зона (очакван магнитуд по Рихтер - до 7.5, интензивност от 9-та и по-висока степен по скалата на МШК), Шабленска зона (максимален магнитуд до 8-ма по Рихтер, интензивност поне от 9-та степен по МШК в Черноморското крайбрежие), Дуловската зона (максимален магнитуд 7.5 по Рихтер, поради относително голямата дълбочина на огнището - максималното въздействие е с интензивност над 8-ма степен по МШК); или от външния за страната Вранчански сеизмичен район, Румъния с основните параметри: разстояние по границата ни 180 до 220 км, дълбочина на огнището 80-120 км. и магнитуд по Рихтер по голям от 7.0. Земетресенията от Вранчанската сеизмична зона оказват силно влияние върху българската територия. Дълбоките събития с магнитуд  $M=7.0$ , способни да въздействат върху българска територия, могат да се очакват на всеки 60 години, а най-силните земетръсни изяви – приблизително на всеки 150-200 години. Земетръсните огнища под Карпатските планини в областта на Вранча (Румъния) често предизвикват дълбоки и силни земетресения. В последните сто години, в този район са регистрирани около тридесет земетресения с магнитуд от 6,5 и по-голяма степен, чиито огнища са на дълбочина 100-160км. Някой от тези земетресения са усетени в България.

Последните по силни земетресения, засегнали Община Кубрат са Вранчанското през 1977 г. с магнитуд 7.4 по Рихтер (в Разградска община – магнитуд 6,3) и Стражишкото през 1986 г., 7-8 степен по скалата на МШК. Няма закономерна цикличност при възникване на земетресенията.

При земетресение от 8-ма и по-висока степен по скалата на МШК се очакват значителни разрушения на инфраструктурата, което ще затрудни нормалното функциониране на общината.

Ще се получат пълни и сериозни разрушения на сградния фонд и в населениите места на общината – в по-голямата си част сградите са къщи с полумасивни конструкции, които са по-неустойчиви в сеизмично отношение. Разрушенията на сградния фонд могат да достигнат около 26 – 30 %.

Част от жителите ще се окажат затрупани и ще се нуждаят от спасяване, а другата част ще остане без подслон и ще се нуждае от настаняване и всестранно осигуряване. Вероятността е много голяма да има стотици загуби – безвъзвратни и медицински.

Ще бъдат нанесени щети и поражения по елементи от критичната инфраструктура, изразяващи се в:

- нарушаване системата на електроснабдяване и електроподаване – повреди по електропроводи и подстанции за високо и ниско напрежение.

- нарушаване нормалното функциониране на газо и топло-преносната мрежа;

- нарушаване нормалното водоподаване от водоизточниците – част от населените места могат да останат без вода, в друга час водата може да е с влошени хигиенни показатели. Пре евентуално нарушаване цялостта на магистралния водопровод–ще остане без водоподаване.

- поради конструктивни увреждания на пътните съоръжения на входно-изходните пътища към общинския център и др. населени места ще бъде нарушен автомобилният транспорт.

- в част от обектите могат да възникнат промишлени аварии поради нарушаване на технологичните процеси, което ще доведе до възникване на вторични огнища на поражения.

Временно ще бъдат нарушени и комуникациите, което ще разстрои взаимодействието и координацията между съставните части на ЕСС в първоначалния момент. Това ще доведе до затруднено свеждане до населението на указанията, подавани от областния и общинския щабове за изпълнение планове за защита при бедствие.

Възможно е в последващите след земетресението дни да възникнат и епидемии, което допълнително ще усложни обстановката.

#### • **Наводнения**

Наводнението представлява временно заливане на значителна част от сушата с вода в резултат от действието на природни явления или техногенна дейност. Наводнения най-често възникват при обилни валежи, снеготопене, от подприщване на течението в речното легло, следствие натрупване на отпадъци, скални материали и дървета, при частично или пълно разрушаване на язовирни стени и диги. В много случаи се наблюдава комбинирано въздействие на изброените фактори, от които единият почти винаги е проливен дъжд.

#### • **Снегонавявания и обледявания**

Зимата е сезон, който се характеризира с ниски температури, снежни виелици и бури, заледявания и обледявания. Съществува опасност от натрупване на снежни преспи, изгубване, затрупване, измръзване на хора, травми, причинени от падания при заледяване на пътищата и пешеходните зони.

Най-често снежни бури в Североизточна България, където попада и община Кубрат, се формират през месеците декември, януари и февруари. Важен фактор, определящ дали снеговалежът има бедствен характер е скоростта на натрупване на снега.

Община Кубрат се характеризира с бързо натрупване на сняг, обикновено придружено със силен и много студен северен вятър, което води до снегонавяване и образуване на преспи по пътната инфраструктура, понякога достигащи до 2-3 метра височина.

В резултат на снегонавявания и обледявания обширни райони от общината се оказват без електро и водоснабдяване, с нарушени транспортни и свързочни комуникации за различни периоди от време и произтичащите от това последствия - значителни проблеми в снабдяване на населението с храна, осигуряване на медицинско обслужване.

Понякога натоварванията от падналия сняг са толкова големи, че се разрушават покриви, а в отделни случаи и цели съоръжения.

Ниските температури са причина за обледяването на електропроводите и други открити комуникационни линии и за заледяване на пътищата и тротоарите, което

предизвиква много пътно-транспортни произшествия и висок травматизъм сред населението, следствие подхлъзвания и падания.

Всички населени места в общината биват засягани в по-голяма или по-малка степен ежегодно от това природно явление.

Често непроходими при зимни условия се оказват основните пътни артерии от и за община Кубрат, което налага затваряне на основни пътни участъци Кубрат – Русе; и част от общинските села – Кубрат-Сеслав, селата Задруга, Тертер, Мъдреве и Севар.

#### • **Силни бури**

Силните ветрове на територията на общината могат да доведат до прекъсване на електроснабдяването, блокиране на пътища вследствие на паднали дървета и клони, билбордове и други предмети и са заплаха за живота и имуществото на хората. Ураганият вятър, надхвърлящ значително ветровото натоварване при оразмеряването на сгради и обекти, е рядко явление, но въпреки това се случва. Съществува опасност да се получи такова натоварване върху конструкцията, че то да надхвърли проектното и да се разруши или откъсне част от покривната конструкция на сграда или преместваем обект. Това може да доведе до разрушения, възможни са и човешки жертви.

#### • **Горски и полски пожари**

На територията на Община Кубрат е възможно възникването на различни по вид, характер и размери горски и полски пожари, които могат да предизвикат значителни материални щети и понякога и човешки загуби. Рискът от горски пожари за област Разград е определен като нисък. Такъв се определя и за община Кубрат.

След анализиране на възникналите пожари на територията на общината, като основните фактори, указващи съществено влияние за възникване на пожарите са: опожаряване на растителност (стърнища и ливади) – 41 %; небрежност – 23 %; естествени – 1 %; умишлени – 5 %; неизвестни – 30 %.

Практиката показва, че най-често пожарите се причиняват от два и повече фактори, които въздействат едновременно. В голям процент от случаите, небрежността, проявена от човешкия фактор е в основата на възникване на пожарите.

#### • **Радиоактивно замърсяване и други аварийни събития с възможни радиационни последствия за населението и околната среда**

Радиоактивно замърсяване би могло да се получи при:

- аварийна ситуация в АЕЦ “Козлодуй”, съпроводена с неконтролируемо изпускане на радиоактивни вещества в околната среда;
- трансграничен пренос на радиоактивни вещества при аварийна ситуация в АЕЦ „Черна вода”, намираща се на територията на Република Румъния или друга такава;
- инциденти с транспортни средства (автомобили, ж.п. вагони, плавателни средства и самолети), превозващи радиоактивни материали.
- авария в обекти, съхраняващи и работещи с източници на йонизиращи лъчения

Населените места в Община Кубрат се намират извън 30 - километровата опасна зоната за такъв тип замърсяване и на двете АЕЦ-и.

При възникване на авария в АЕЦ Козлодуй населените места от Община Кубрат не са застрашени от попадане в зони с висока мощност на дозата на радиоактивно замърсяване, които могат да доведат до високи нива на еквивалентните дози (от 0,15 до 0,05 sv). Същите не са застрашени и от попадане в зони на радиоактивно замърсяване с по - ниска мощност на дозата, която би могла да предизвика натрупване на еквивалентни дози от порядъка до 0,05 Sv.

При средногодишна скорост на приземния вятър от 2 м/сек (7.2 км/час) утаяването на радиоактивните аерозоли по следата на радиоактивния облак на територията на 30-километровата зона ще започне след около 10 часа, а на територията извън тази зона - след около 20-24 часа (за територията на Община Кубрат).

При разрушаване на топлоотделящите елементи и стопяване на активната зона в атмосферата могат да се изхвърлят големи количества изотопи на техногенни радионуклиди Йод 131, 133 и 135 (40%), Цезий 134 и 137 (30%), Телур 132 (20%) и в по-малки количества на изотопите на Стронций 89 и 90, Рутений 103 и 106 и други.

При ядрена авария в АЕЦ „Черна вода” - Р Румъния, с реактор тип „КАНДУ“ е възможно разхерметизиране на активната зона и изхвърляне на ядрено гориво в околната среда и изтичане на топлоносителя и/или забавителя. При това ще се отделят същите изотопи, както и при авария в АЕЦ "Козлодуй". Затова при трансграничен пренос от Румъния на територията на Община Кубрат ще се прилагат и същите защитни мерки.

Поради това, че като забавител и топлоносител се използва тежка вода при евентуална авария е възможно да се получи допълнително изхвърляне на тритий в околната среда под формата на пари. В този случай валежите ще утежнят радиационната обстановка, като основното замърсяване може да се очаква във водните басейни, подпочвенните води и питейните водоизточници.

Ситуацията може да се усложни при наличието и на нерадиационни рискови фактори, като пожар, експлозия, химически реагенти и други, които следва да се анализират и отчитат при реагирането.

В случаите на инциденти с транспортни средства, превозващи радиоактивни материали, може да се стигне до облъчване на лицата, извършващи транспортирането, спасителите и на персонала, ликвидиращ последствията.

#### **• Химично замърсяване. Промислени аварии, свързани с отделяне на опасни вещества**

„Промислена авария” е внезапна технологична повреда на машини, съоръжения и агрегати или извършване на дейности с рискови вещества и материали в производството, обработката, използването, съхраняването, натоварването, транспорта или продажбата, когато това води до опасност за живота или здравето на хора, животни, имущество или околната среда. Те могат да възникнат вследствие на природни бедствия, техногенни причини или човешка грешка при неспазване на технологичната дисциплина и изискванията за безопасност на труда.

Промислените аварии обикновено са съпроводени с взрив, възникване на пожар, разрушаване и повреда на имущество и реална опасност за живота или здравето на хора, животни, замърсяване с ОХВ на околната среда – въздуха и водата на големи райони.

Опасни химически вещества са всички вещества, които при определени условия и концентрация предизвикват вредно въздействие върху нормалната жизнена дейност на хора, животни и растения.

Много от органичните химически суровини и продукти не са токсични, но при запалване горят непълно, в резултат на което се получават токсични газове.

Парите на много от химичните вещества и смеси, ползващи се в промишлеността, при смесването с въздуха образуват експлозивни смеси. Експлозиите водят до разрушения, загуба на материални ценности, наранявания и смърт на хора.

С развитието на технологиите и нарастване обема на производство се увеличава и рискът от възникване на аварии и инциденти. Най-сериозни последствия биха възникнали при авария в обекти, работещи с химически, пожаро и взривоопасни вещества, които при запалване или взрив отделят токсични газове.

## **Основни причини, които могат до доведат до замърсяване на околната среда с опасни химични вещества в Община Кубрат са:**

- технологични аварии в обекти, с предмет на дейност преработване, съхранение и търговия с нефтопродукти и техни деривати;
- прекъсване на преминаващия през общината магистрален газопровод;
- технологични аварии и инциденти във фирми, съхраняващи и работещи с опасни химични вещества;
- неправилно използване на течен хлор при дезинфекциране на водопроводните и очистителни съоръжения;
- пътно-транспортни произшествия и инциденти със специализирани транспортни средства, превозващи опасни химични или взривни вещества;
- разпиляване или неправилно съхранение на ПРЗ, живак и др. химични продукти;
- осъществяване на терористичен акт с разпръскване на токсични вещества.

### **• Биологично заразяване**

Съществуващите производствено-икономически условия, структурата на селското стопанство, географското разположение на общината, влошаващата се често международна эпизоотична обстановка, търговията, вносът и износа с живи животни, продукти от животински и растителен произход са условия за възникване на огнища на биологично заразяване.

Появата на огнища на зараза може да стане чрез:

- вдишване на заразен въздух; употреба на заразени хранителни продукти и вода;
- чрез ухапване от заразени насекоми, кърлежи или гризачи;
- при контакт с болни хора, животни или заразени предмети;
- био-терористичен акт - чрез заразяване на водоизточници, складови помещения, фуражи, земеделски площи, храни и др.

Грипът е най-разпространената инфекция в света. Броят на заболелите от него превишава неколкостранно този от всички остри инфекции, а жертвите му надхвърлят загиналите от двете световни войни взети заедно. Всякака година от грип боледуват 5 милиона души: половин милион умират, а по време на пандемия грипният вирус може да обиколи света за ден-два и да поразии до 50% от населението на земята. В България регистрираните случаи на заболели от грип годишно са около 300 хиляди по данни на Националния център по инфекциозни и паразитни болести. Вирусът мутира толкова бързо, че никой никога не придобива пълен имунитет.

### **• Пожар в урбанизирана територия**

Най-често срещаните причини за възникване на пожари в урбанизирана територия са: човешка небрежност и/или подценяване на опасността от възникване на пожар, късо съединение в ел. инсталация, забравяне на включени ел. уреди без надзор, взрив на газови бутилки за битови нужди или терористичен акт.

Големи пожари могат да възникнат в обекти от промишлеността и критичната инфраструктура вследствие технологична авария.

Големите пожари могат да доведат до жертви и тежки изгаряния вследствие термичната радиация и до задушаване при вдишване на токсични газове вследствие на горенето.

Най-важната задача при възникване на голям пожар е евакуация на хора от сградата и бързите действия на ЕСС за локализиране, овладяване и ликвидирание на пожара. От важно значение са и действията на служителите от обекта (противопожарното звено) при използване на средства за първоначално гасене до пристигане на специализираните сили за пожарогасене.

- **Големи пътно-транспортни произшествия**

Пътнотранспортно произшествие е събитие, възникнало в процеса на движение на ППС /пътно превозно средства/ и предизвикало нараняване или смърт на хора, повреда на пътно превозно средство, път, пътно съоръжение, товар или други материални щети, налагащо незабавна локализационна, спасителна и непосредствена възстановителна намеса в широк мащаб. Тежки пътнотранспортни произшествия са тези при които в резултат на произшествието са настъпили смърт или нараняване на хора. Загинал при ПТП е всеки човек, който в резултат на произшествието е загинал на място или когато в резултат на нанесените травми е починал до 30 дни след това. Ранен при ПТП е всеки човек, който в резултат на произшествието е получил лека, средна или тежка телесна повреда по смисъла на чл.128,129 и 130 от НК.

- **Свлачища**

Свлачището е природно явление, при което се нарушава устойчивостта на големи земни маси и се създават предпоставки за придвижването им. Причините за възникването на свлачища са свързани със силно пресечения релеф и други специфични геоложки дадености в определени райони.

Те възникват вследствие действието на природни сили и фактори: земетресения, нарушени естествени условия на равновесие на скалните масиви (изветряне на скалите, напукването им и просмукване на атмосферни води в тях, до покачване на подпочвените води, набъбване на глинестите пластове и други дестабилизиращи явления), абразионните и ерозионни процеси. Не малка роля за развитието свлачищни процеси се пада на човека. Основните техногенни фактори, които причиняват проявленията на свлачищата, са: неподходящи материали при изграждане на водопроводни, канализационни и иригационни мрежи и съоръжения; амортизацията на В и К мрежи; неправилна и лоша експлоатация на инфраструктурната мрежа.

На територията на Община Кубрат през последните години няма регистрирани свлачищни процеси.

### **3. Качествена оценка на рисковете в района.**

Рискът се дефинира като вероятност да се случи нещо, което ще има вредни последици (за живота или здравето на населението, имуществото или за околната среда). Рискът се измерва по отношение на вредните последици и вероятността.

Оценката на риска е част от процеса на управление на риска и включва конкретни стъпки: идентификация и първоначално описание на риска, анализ и преценяване на риска. Подходът за управлението на риска от бедствия, се основава на принципите и методите в БДС ISO 31000: „Управление на риска – принципи и указания“ и БДС ISO 31010: „Управление на риска – методи за оценяване на риска“.

Първата стъпка в процеса за определяне на опасностите е изготвянето на списък, в който се включват всички известни опасности на територията на община Кубрат, независимо от това дали преценките за тях са субективни. В списъка с опасностите са включени всички опасности, посочени в действащия към момента ПЗБ, както и други опасности с потенциал за предизвикване на бедствие.

Втората стъпка беше стесняване на списъка, като се изключиха опасностите, чиито мащаб, вероятност, период на повторяемост, местоположение или скорост на ескалиране, ги прави неподходящи за по-нататъшно разглеждане. Списъкът на опасностите следва да бъде преразглеждан и при необходимост да се актуализира периодично от СНРБ.

СНРБ определи, че за територията на общината характерните и възможни бедствия са:

- Земетресения
- Радиационна авария в АЕЦ Козлодуй и/или трансграничен пренос на радиоактивни вещества
- Биологично заразяване на хора, животни и растения.
- Масови горски и полски пожари.
- Наводнения
- Снегонавявания и обледявания.
- Засушавания, градушки, гръмотевични и ветрови бури.
- Аварии и/или катастрофи в транспорта с изхвърляне на химически опасни вещества.

Описване на рисковете – области на вредните последствия.

Рискът се дефинира като вероятност да се случи нещо, което ще има вредни последствия (за живота или здравето на населението, имуществото или за околната среда). Рискът се измерва по отношение на вредните последствия и вероятността.

Подходите използвани за описване на вредните последствия на риска бяха:

- използване на контролни списъци;
- преценки, извършени въз основа на предишен опит и документираните записи за отминали събития.

СНРБ създаде за всяка опасност правдоподобен и приемлив сценарии за максимално вероятно събитие на територията на общината, който да помогне на участниците да обмислят различни възможности. Сценариите включват описание на събитията, разширени описания на физическите въздействия и по-разширени за последствията. Сценариите трябва да са представени в резюме и съответни препратки към други документи, проучвания и т.н.

За целите на оценката на риска, са дефинирани четири области на вредните последствия, които се вземат предвид. Областите на вредните последствия от съответния риск, на които се обърна внимание в сценариите при описване на последствията са:

- Социални последствия (С) - последствия за хората и прекъсване на нормалната социална функция – потенциалният брой на загиналите, на сериозно пострадалите или болелите, както и броят на непосредствено засегнатите хора – евакуирани/преместени и временно настанени лица;
- Последствия за инфраструктурата (И) - поражения на сгради, съоръжения, прекъсване на доставките на основни стоки/услуги;
- Икономически загуби (З) - общите загуби в лева за всички категории, включително разходите за лечение, разходите за незабавни или дългосрочни мерки за възстановяване, разходите от прекъсване на икономическата дейност, косвени социални разходи и други преки и косвени разходи;
- Последствия за околната среда (О) - въздействие върху географията на района с последствия за околната среда, релефа, природните ресурси - разходите за възстановяване на околната среда или щетите върху околната среда.

Анализа на последствията за община Кубрат е представен в табличен вид:

Източник на риск	Области на вредните последствия			
	Социални последствия (С)	Последствия за инфраструктурата (И)	Икономическ и загуби (З)	Последствия за околната среда (О)
Земетресения	●	●	●	●

Радиационна авария в АЕЦ Козлодуй и/или трансграничен пренос на радиоактивни вещества	•		•	•
Биологично заразяване на хора, животни и растения.	•		•	•
Масови горски и полски пожари.		•	•	•
Наводнения	•	•	•	•
Снегонавявания и обледявания.			•	•
Засушавания, градушки, гръмотевични ветрови бури.	•	•	•	
Аварии и/или катастрофи в транспорта с изхвърляне на химически опасни вещества	•	•	•	•

След идентифициране и характеризирание (описване) на рисковете от бедствия, вторият етап в оценката на риска е извършване на анализ на риска.

Анализът на риска включва разглеждане на вероятността и последствията от всеки един риск (определени от характеристиките на риска, установени в първия етап от процеса на оценката на риска). Анализът на риска включва разглеждане на източниците на рискове, последствията от тях и вероятността за възникване на тези последствия. Определят се факторите, които влияят върху последствията и вероятността. Рискът се анализира в контекста на съществуващите мерки за контрол (съществуващ контрол на риска), като се обединяват оценките на последствията и вероятността.

В зависимост от обстоятелствата, анализът на риска може да бъде качествен, полуколичествен, количествен или комплексен. Качественият анализ най-често се използва за получаване на обща представа за нивото на риска. На по-късен етап, при необходимост може да бъде извършен по-детайлизиран количествен анализ на риска.

Критериите за определяне съответните параметрите за анализ на риска при различните бедствия, пожари и извънредни ситуации на територията на община Кубрат са:

#### АНАЛИЗА И ОЦЕНКАТА НА РИСКА ОТ ЗЕМЕТРЕСЕНИЕ

##### АНАЛИЗИРАНЕ НА РИСКА

Критерии за вероятност: (от Таблица № 3 на указания в колона 2 матрицата) -  
Описание – Възможно, защото

-детайлно описание - Може да възникне в даден момент (Малък брой документирани събития. Случили се в близкото минало събития в други съпоставими области/общини/територии. Малка възможност, причина или условия за възникване.)и/или Може би ще възникне в даден момент. (Много малко документирани събития или доказателствени факти);

- Индикативен среден период на повторемост -  $\leq 100$  години;

- Индикативна честота - Един или повече пъти на 100 години

Критерии за последствията: (от Таблица № 2 на указания в колона 3 матрицата) -  
Описание – Умерени, защото

-детайлно описание - Необходимост от медицинско лечение на пострадалите, умерени щети по сгради и по инфраструктурата, високи финансови загуби..



Ниво на риск (от фигура № 2 на указания в колона 4 матрицата) - УМЕРЕНО  
ПРЕЦЕНЯВАНЕ НА РИСКА

Критерий "СИГУРНОСТ" (от Таблица № 3 на указанията в колони 5, 6, 7 и 8 на матрицата)

Социални последиствия (С)

- Потенциален брой на загиналите - 1 на 100 000 души от населението на територията на община Кубрат – ниво 4;

- Потенциален брой на сериозно пострадалите или заболелите: сериозни наранявания\*\*, повече от 1 на 10 000 души от населението. Броят на пострадалите надхвърля възможностите на наличните здравни ресурси в областта. Здравни ресурси от други области, трябва да бъдат ангажирани – ниво 4;

- Потенциален брой на хората, засегнати непосредствено от опасното събитие (бедствие): Повече от 1000 евакуирани / преместени и временно настанени лица. Необходима е външна помощ – ниво 5;

За Социални последиствия (С) избираме най-високия параметър от изчислените – НИВО 5;

Последиствия за инфраструктурата (И):

- Материални щети - Умерени щети по сградите и инфраструктурата - ниво 3;

- Прекъсване на доставките на основни стоки/услуги - тежки смущения, намаляване на доставките на основни стоки/услуги в размер  $\leq 50\%$ . Засегнато е част от населението на средна до голяма част от територията на областта/ общината – ниво 3;

За Последиствия за инфраструктурата (И) е изчислен параметър – НИВО 3;

Икономически загуби (З) –

Загуба на стопанска дейност и /или стойност на активите - Икономически спад на стопанската дейност и / или загуба на активи на стойност  $> 0.03\%$  от брутния вътрешен продукт в община Кубрат.

За Икономически загуби (З) е изчислен параметър – НИВО 3;

Последиствия за околната среда (О) –

- Загуби на биологични видове и/или естествения ландшафт - Малки увреждания за екосистеми и биологични видове от национално значение и/или значителни загуби или увреждане на екосистемата или на биологични видове от местно или регионално значение – ниво 3;

- Поражения за околната среда - Умерени екологични щети – ниво 3;

За Последиствия за околната среда (О) е изчислен параметър – НИВО 3;

При използване на формулата от указанията, критерий „СИГУРНОСТ“ получава крайна числова стойност (колона 8 от матрицата) – 8,0

Критерий „УПРАВЛЯЕМОСТ“ (колони 10, 11, 12 и 13 от матрицата)

Управляемостта включва, както определяне на трудността на управление на риска от съответната опасност, така и определяне на текущото ниво на управление чрез превенция, готовност, реагиране и възстановяване.

„Превенция“

Трудност на управление – средна + Текущо ниво - високо

Ниво на управляемост на „Превенция“ - 2

„Готовност“

Трудност на управление – ниска + Текущо ниво - средно

Ниво на управляемост на „Готовност“ - 2

„Реагиране“

Трудност на управление – ниска + Текущо ниво - средно

Ниво на управляемост на „Готовност“ - 2

„Възстановяване“

Трудност на управление – ниска + Текущо ниво - средно

Ниво на управляемост на „Готовност“ - 2

Крайната числова стойност по критерий „управляемост“ за риска от земетресение е изчислен като средноаритметична стойност на сумата от числовите стойности на определените нива на „УПРАВЛЯЕМОСТ“ (колона 14 от матрицата) – 2

Критерий „НАРАСТВАНЕ“ (колона 15 от матрицата)

Числовата стойност по критерий „Нарастване“ се формира, въз основа на комбинация от „нарастването на вероятността за настъпване на събитието" и „промяна в излагането на общността“. (Таблица № 6 от указанията)

Нарастване на вероятността за настъпване на събитие – ниска + Текущо ниво - ниско

Ниво на „Нарастване“ - 1

**ОКОНЧАТЕЛЕН РЕЗУЛТАТ И СКАЛА НА КРИТЕРИИТЕ.**

Крайната числова стойност (колона 16 от матрицата) е сума от получените в процеса на „преценяване на риска“ числови стойности по критериите „Управляемост“, „Нарастване“ и удвоената стойност по критерия „Сериозност“.

**ОКОНЧАТЕЛНИЯ РЕЗУЛТАТ ЗА АНАЛИЗА И ОЦЕНКАТА НА РИСКА ОТ ЗЕМЕТРЕСЕНИЕ Е С ЧИСЛОВА СТОЙНОСТ - 11.**

## АНАЛИЗА И ОЦЕНКАТА НА РИСКА ОТ РАДИАЦИОННА АВАРИЯ В АЕЦ КОЗЛОДУЙ И/ИЛИ ТРАНСГРАНИЧЕН ПРЕНОС НА РАДИОАКТИВНИ ВЕЩЕСТВА АНАЛИЗИРАНЕ НА РИСКА

Критерии за вероятност: (от Таблица № 3 на указания в колона 2 матрицата) -  
Описание – Възможно, защото

- детайлно описание - Може да възникне в даден момент (Малък брой документиран събития. Случили се в близкото минало събития в други съпоставими области/общини/територии. Малка възможност, причина или условия за възникване.)и/или Може би ще възникне в даден момент. (Много малко документиран събития или доказателствени факти;;

- Индикативен среден период на повторемост -  $\leq 100$  години;

- Индикативна честота - Един или повече пъти на 100 години

Критерии за последствията: (от Таблица № 2 на указания в колона 3 матрицата) -  
Описание – Умерени, защото

-детайлно описание - Необходимост от медицинско лечение на пострадалите, умерени щети по сгради и по инфраструктурата, високи финансови загуби..

Ниво на риск (от фигура № 2 на указания в колона 4 матрицата) - УМЕРЕНО

**ПРЕЦЕНЯВАНЕ НА РИСКА**

Критерий "СИГУРНОСТ" (от Таблица № 3 на указанията в колони 5, 6, 7 и 8 на матрицата)

Социални последствия (С)

- Потенциален брой на загиналите - 1 на 100 000 души от населението на територията на община Кубрат – ниво 4;

- Потенциален брой на сериозно пострадалите или заболелите: сериозни наранявания\*\*, повече от 1 на 10 000 души от населението. Броят на пострадалите надхвърля възможностите на наличните здравни ресурси в областта. Здравни ресурси от други области, трябва да бъдат ангажирани – ниво 4;

- Потенциален брой на хората, засегнати непосредствено от опасното събитие (бедствие): Броят на евакуираните/преместените и временно настанени лица за период < 72 часа е във възможностите на местните власти. Не е необходима външна помощ – ниво 2;

За Социални последствия (С) избираме най-високия параметър от изчислените –  
**НИВО 4;**

Последствия за инфраструктурата (И):

- Материални щети - Умерени щети по сградите и инфраструктурата - ниво 3;

- Прекъсване на доставките на основни стоки/услуги - тежки смущения, намаляване на доставките на основни стоки/услуги в размер  $\leq 50\%$ . Засегнато е част от населението на средна до голяма част от територията на областта/ общината – ниво 3;

За Последствия за инфраструктурата (И) е изчислен параметър – НИВО 3;

Икономически загуби (З) –

Загуба на стопанска дейност и /или стойност на активите - Икономически спад на стопанската дейност и / или загуба на активи на стойност  $> 0.03\%$  от брутния вътрешен продукт в община Кубрат.

За Икономически загуби (З) е изчислен параметър – НИВО 3;

Последствия за околната среда (О) –

- Загуби на биологични видове и/или естествения ландшафт - Малки увреждания за екосистеми и биологични видове от национално значение и/или значителни загуби или увреждане на екосистемата или на биологични видове от местно или регионално значение – ниво 3;

- Поражения за околната среда - Умерени екологични щети – ниво 3;

За Последствия за околната среда (О) е изчислен параметър – НИВО 3;

При използване на формулата от указанията, критерий „СИГУРНОСТ“ получава крайна числова стойност (колона 8 от матрицата) – 7,0

Критерий „УПРАВЛЯЕМОСТ“ (колони 10, 11, 12 и 13 от матрицата)

Управляемостта включва, както определяне на трудността на управление на риска от съответната опасност, така и определяне на текущото ниво на управление чрез превенция, готовност, реагиране и възстановяване.

„Превенция“

Трудност на управление – средна + Текущо ниво - високо

Ниво на управляемост на „Превенция“ - 2

„Готовност“

Трудност на управление – ниска + Текущо ниво - средно

Ниво на управляемост на „Готовност“ - 2

„Реагиране“

Трудност на управление – ниска + Текущо ниво - средно

Ниво на управляемост на „Готовност“ - 2

„Възстановяване“

Трудност на управление – ниска + Текущо ниво - средно

Ниво на управляемост на „Готовност“ - 2

Крайната числова стойност по критерий „управляемост“ за риска от радиационна авария в аец козлодуй и/или трансграничен пренос на радиоактивни вещества е изчислен като средноаритметична стойност на сумата от числовите стойности на определените нива на „УПРАВЛЯЕМОСТ“ (колона 14 от матрицата) – 2

Критерий „НАРАСТВАНЕ“ (колона 15 от матрицата)

Числовата стойност по критерий „Нарастване“ се формира, въз основа на комбинация от „нарастването на вероятността за настъпване на събитието" и „промяна в излагането на общността“. (Таблица № 6 от указанията)

Нарастване на вероятността за настъпване на събитие – ниска + Текущо ниво - ниско

Ниво на „Нарастване“ - 1

**ОКОНЧАТЕЛЕН РЕЗУЛТАТ И СКАЛА НА КРИТЕРИИТЕ.**

Крайната числова стойност (колона 16 от матрицата) е сума от получените в процеса на „преценяване на риска“ числови стойности по критериите „Управляемост“, „Нарастване“ и удвоената стойност по критерия „Сериозност“.

ОКОНЧАТЕЛНИЯ РЕЗУЛТАТ ЗА АНАЛИЗА И ОЦЕНКАТА НА РИСКА ОТ РАДИАЦИОННА АВАРИЯ В АЕЦ КОЗЛОДУЙ И/ИЛИ ТРАНСГРАНИЧЕН ПРЕНОС НА РАДИОАКТИВНИ ВЕЩЕСТВА Е С ЧИСЛОВА СТОЙНОСТ - 10.

АНАЛИЗА И ОЦЕНКАТА НА РИСКА ОТ БИОЛОГИЧНО ЗАРАЗЯВАНЕ НА ХОРА, ЖИВОТНИ И РАСТЕНИЯ.

АНАЛИЗИРАНЕ НА РИСКА

Критерии за вероятност: (от Таблица № 3 на указания в колона 2 матрицата) -  
Описание – Много вероятно, защото

- детайлно описание - Очаква се да възникне в повечето случаи. (Много документирани събития и доказателствени факти;

- Индикативен среден период на повторяемост -  $\leq 1$  година;

- Индикативна честота - Един или повече пъти в годината.

Критерии за последствията: (от Таблица № 2 на указания в колона 3 матрицата) -  
Описание – Умерени, защото

- детайлно описание - Необходимост от медицинско лечение на пострадалите, умерени щети по сгради и по инфраструктурата, високи финансови загуби..

Ниво на риск (от фигура № 2 на указания в колона 4 матрицата) - ВИСОКО

ПРЕЦЕНЯВАНЕ НА РИСКА

Критерий "СИГУРНОСТ" (от Таблица № 3 на указанията в колони 5, 6, 7 и 8 на матрицата)

Социални последствия (С)

- Потенциален брой на загиналите - Потенциален брой на смъртни случаи непосредствено причинени от опасното събитие (бедствие): 1 на 10 000 души и/или животни от населението на територията на община Кубрат – ниво 5;

- Потенциален брой на сериозно пострадалите или заболелите: сериозни наранявания\*\*, повече от 1 на 10 000 души от населението. Броят на пострадалите надхвърля възможностите на наличните здравни ресурси в общината. Здравни ресурси от други области, трябва да бъдат ангажирани – ниво 4;

- Потенциален брой на хората, засегнати непосредствено от опасното събитие (бедствие): Броят на евакуираните/преместените и временно настанени лица за период < 72 часа е във възможностите на местните власти. Не е необходима външна помощ.– ниво 2;

За Социални последствия (С) избираме най-високия параметър от изчислените – НИВО 5;

Последствия за инфраструктурата (И):

- Материални щети - Никакви или малки щети.- ниво 1;

- Прекъсване на доставките на основни стоки/услуги - тежки смущения, намаляване на доставките на основни стоки/услуги в размер  $\leq 50\%$ . Засегнато е част от населението на средна до голяма част от територията на областта/ общината – ниво 3;

За Последствия за инфраструктурата (И) избираме най-високия параметър от изчислените – НИВО 3;

Икономически загуби (З) –

Загуба на стопанска дейност и /или стойност на активите - Икономически спад на стопанската дейност и / или загуба на активи на стойност > 0.03% от brutния вътрешен продукт в община Кубрат.

За Икономически загуби (З) е изчислен параметър – НИВО 3;

Последствия за околната среда (О) –

- Загуби на биологични видове и/или естествения ландшафт - Малки увреждания за екосистеми и биологични видове от национално значение и/или значителни загуби или

увреждане на екосистемата или на биологични видове от местно или регионално значение – ниво 3;

- Поражения за околната среда - Умерени екологични щети – ниво 3;

За Последствия за околната среда (О) е изчислен параметър – НИВО 3;

При използване на формулата от указанията, критерий „СИГУРНОСТ“ получава крайна числова стойност (колона 8 от матрицата) – 8,0

Критерий „УПРАВЛЯЕМОСТ“ (колони 10, 11, 12 и 13 от матрицата)

Управляемостта включва, както определяне на трудността на управление на риска от съответната опасност, така и определяне на текущото ниво на управление чрез превенция, готовност, реагиране и възстановяване.

„Превенция“

Трудност на управление – ниска + Текущо ниво - средно

Ниво на управляемост на „Превенция“ - 2

„Готовност“

Трудност на управление – ниска + Текущо ниво - средно

Ниво на управляемост на „Готовност“ - 2

„Реагиране“

Трудност на управление – ниска + Текущо ниво - средно

Ниво на управляемост на „Готовност“ - 2

„Възстановяване“

Трудност на управление – средна + Текущо ниво - средно

Ниво на управляемост на „Готовност“ - 2

Крайната числова стойност по критерий „управляемост“ за риска от биологично заразяване на хора, животни и растения е изчислен като средноаритметична стойност на сумата от числовите стойности на определените нива на „УПРАВЛЯЕМОСТ“ (колона 14 от матрицата) – 2

Критерий „НАРАСТВАНЕ“ (колона 15 от матрицата)

Числовата стойност по критерий „Нарастване“ се формира, въз основа на комбинация от „нарастването на вероятността за настъпване на събитието" и „промяна в излагането на общността“. (Таблица № 6 от указанията)

Нарастване на вероятността за настъпване на събитие – ниска + Текущо ниво - ниско

Ниво на „Нарастване“ - 1

**ОКОНЧАТЕЛЕН РЕЗУЛТАТ И СКАЛА НА КРИТЕРИИТЕ.**

Крайната числова стойност (колона 16 от матрицата) е сума от получените в процеса на „преценяване на риска“ числови стойности по критериите „Управляемост“, „Нарастване“ и удвоената стойност по критерия „Сериозност“.

**ОКОНЧАТЕЛНИЯ РЕЗУЛТАТ ЗА АНАЛИЗА И ОЦЕНКАТА НА РИСКА ОТ БИОЛОГИЧНО ЗАРАЗЯВАНЕ НА ХОРА, ЖИВОТНИ И РАСТЕНИЯ Е С ЧИСЛОВА СТОЙНОСТ - 11.**

**АНАЛИЗА И ОЦЕНКАТА НА РИСКА ОТ МАСОВИ ГОРСКИ И ПОЛСКИ ПОЖАРИ.**

**АНАЛИЗИРАНЕ НА РИСКА**

Критерии за вероятност: (от Таблица № 3 на указания в колона 2 матрицата) - Описание – Вероятно, защото

-детайлно описание - Вероятно е да възникне в повечето случаи. (Много документирани събития. Случили се в близкото минало събития в други съпоставими области/общини/територии. Голяма възможност, причина или условие за възникване.);

- Индикативен среден период на повторемост -  $\leq 10$  години;

- Индикативна честота - Един или повече пъти на 10 години

Критерии за последствията: (от Таблица № 2 на указания в колона 3 матрицата) -  
Описание – Умерени, защото

-детайлно описание - Необходимост от медицинско лечение на пострадалите, умерени щети по сгради и по инфраструктурата, високи финансови загуби..

Ниво на риск (от фигура № 2 на указания в колона 4 матрицата) - ВИСОКО  
ПРЕЦЕНЯВАНЕ НА РИСКА

Критерий "СИГУРНОСТ" (от Таблица № 3 на указанията в колони 5, 6, 7 и 8 на матрицата)

Социални последствия (С)

- Потенциален брой на загиналите - 1 на 100 000 души от населението на територията на община Кубрат – ниво 4;

- Потенциален брой на сериозно пострадалите или заболелите: сериозни наранявания\*\*, повече от 1 на 10 000 души от населението. Броят на пострадалите надхвърля възможностите на наличните здравни ресурси в областта. Здравни ресурси от други области, трябва да бъдат ангажирани – ниво 4;

- Потенциален брой на хората, засегнати непосредствено от опасното събитие (бедствие): Повече от 1000 евакуирани / преместени и временно настанени лица. Необходима е външна помощ – ниво 5;

За Социални последствия (С) избираме най-високия параметър от изчислените – НИВО 5;

Последствия за инфраструктурата (И):

- Материални щети - Умерени щети по сградите и инфраструктурата - ниво 3;

- Прекъсване на доставките на основни стоки/услуги - тежки смущения, намаляване на доставките на основни стоки/услуги в размер  $\leq 50\%$ . Засегнато е част от населението на средна до голяма част от територията на областта/ общината – ниво 3;

За Последствия за инфраструктурата (И) е изчислен параметър – НИВО 3;

Икономически загуби (З) –

Загуба на стопанска дейност и /или стойност на активите - Икономически спад на стопанската дейност и / или загуба на активи на стойност  $> 0.03\%$  от брутния вътрешен продукт в община Кубрат.

За Икономически загуби (З) е изчислен параметър – НИВО 3;

Последствия за околната среда (О) –

- Загуби на биологични видове и/или естествения ландшафт - Малки увреждания за екосистеми и биологични видове от национално значение и/или значителни загуби или увреждане на екосистемата или на биологични видове от местно или регионално значение – ниво 3;

- Поражения за околната среда - Умерени екологични щети – ниво 3;

За Последствия за околната среда (О) е изчислен параметър – НИВО 3;

При използване на формулата от указанията, критерий „СИГУРНОСТ“ получава крайна числова стойност (колона 8 от матрицата) – 8,0

Критерий „УПРАВЛЯЕМОСТ“ (колони 10, 11, 12 и 13 от матрицата)

Управляемостта включва, както определяне на трудността на управление на риска от съответната опасност, така и определяне на текущото ниво на управление чрез превенция, готовност, реагиране и възстановяване.

„Превенция“

Трудност на управление – ниска + Текущо ниво - средно

Ниво на управляемост на „Превенция“ - 2

„Готовност“

Трудност на управление – ниска + Текущо ниво - средно

Ниво на управляемост на „Готовност“ - 2

„Реагиране“

Трудност на управление – ниска + Текущо ниво - средно

Ниво на управляемост на „Готовност“ - 2

„Възстановяване“

Трудност на управление – ниска + Текущо ниво - средно

Ниво на управляемост на „Готовност“ - 2

Крайната числова стойност по критерий „управляемост“ за риска от масови горски и полски пожари е изчислен като средноаритметична стойност на сумата от числовите стойности на определените нива на „УПРАВЛЯЕМОСТ“ (колона 14 от матрицата) – 2

Критерий „НАРАСТВАНЕ“ (колона 15 от матрицата)

Числовата стойност по критерий „Нарастване“ се формира, въз основа на комбинация от „нарастването на вероятността за настъпване на събитието" и „промяна в излагането на общността“. (Таблица № 6 от указанията)

Нарастване на вероятността за настъпване на събитие – ниска + Текущо ниво - ниско

Ниво на „Нарастване“ - 1

**ОКОНЧАТЕЛЕН РЕЗУЛТАТ И СКАЛА НА КРИТЕРИИТЕ.**

Крайната числова стойност (колона 16 от матрицата) е сума от получените в процеса на „преценяване на риска“ числови стойности по критериите „Управляемост“, „Нарастване“ и удвоената стойност по критерия „Сериозност“.

**ОКОНЧАТЕЛНИЯ РЕЗУЛТАТ ЗА АНАЛИЗА И ОЦЕНКАТА НА РИСКА ОТ МАСОВИ ГОРСКИ И ПОЛСКИ ПОЖАРИ Е С ЧИСЛОВА СТОЙНОСТ - 11.**

**АНАЛИЗА И ОЦЕНКАТА НА РИСКА ОТ НАВОДНЕНИЯ**

**АНАЛИЗИРАНЕ НА РИСКА**

Критерии за вероятност: (от Таблица № 3 на указания в колона 2 матрицата) -

Описание – Възможно, защото

-детайлно описание - Може да възникне в даден момент (Малък брой документирани събития. Случили се в близкото минало събития в други съпоставими области/общини/територии. Малка възможност, причина или условия за възникване.)и/или Може би ще възникне в даден момент. (Много малко документирани събития или доказателствени факти;;

- Индикативен среден период на повтаряемост -  $\leq 100$  години;

- Индикативна честота - Един или повече пъти на 100 години

Критерии за последствията: (от Таблица № 2 на указания в колона 3 матрицата) -

Описание – Малки, защото

-детайлно описание - Необходимост от оказване на първа помощ, малки щети по сградите, средни финансови загуби.

Ниво на риск (от фигура № 2 на указания в колона 4 матрицата) - УМЕРЕНО

**ПРЕЦЕНЯВАНЕ НА РИСКА**

Критерий "СИГУРНОСТ" (от Таблица № 3 на указанията в колони 5, 6, 7 и 8 на матрицата)

Социални последствия (С)

- Потенциален брой на загиналите - Потенциален брой на смъртни случаи непосредствено причинени от опасното събитие (бедствие): 1 на 10 000 души от населението на територията на общината – ниво 5;

- Потенциален брой на сериозно пострадалите или заболелите: сериозни наранявания\*\*, повече от 1 на 10 000 души от населението на общината.– ниво 4;

- Потенциален брой на хората, засегнати непосредствено от опасното събитие (бедствие): Броят на евакуираните/преместените и временно настанени лица за период < 72 часа е във възможностите на местните власти. Не е необходима външна помощ. – ниво 2;

За Социални последици (С) избираме най-високия параметър от изчислените – НИВО 5;

Последици за инфраструктурата (И):

- Материални щети - Малки щети по сградите. - ниво 2;

- Ограничени смущения, намаляване на доставките на основни стоки/услуги в размер  $\leq 10\%$ . – ниво 1;

За Последици за инфраструктурата (И) избираме най-високия параметър от изчислените – НИВО 2;

Икономически загуби (З) –

Икономически спад на стопанската дейност и / или загуба на активи на стойност < 0.003% от brutния вътрешен продукт в съответната община/област.

За Икономически загуби (З) е изчислен параметър – НИВО 1;

Последици за околната среда (О) –

- Загуби на биологични видове и/или естествения ландшафт - Малки увреждания за екосистеми и биологични видове от регионално значение.– ниво 2;

- Поражения за околната среда - Умерени екологични щети – ниво 3;

За Последици за околната среда (О) избираме най-високия параметър от изчислените – НИВО 3;

При използване на формулата от указанията, критерий „СИГУРНОСТ“ получава крайна числова стойност (колона 8 от матрицата) – 6,9

Критерий „УПРАВЛЯЕМОСТ“ (колони 10, 11, 12 и 13 от матрицата)

Управляемостта включва, както определяне на трудността на управление на риска от съответната опасност, така и определяне на текущото ниво на управление чрез превенция, готовност, реагиране и възстановяване.

„Превенция“

Трудност на управление – ниска + Текущо ниво - средно

Ниво на управляемост на „Превенция“ - 2

„Готовност“

Трудност на управление – ниска + Текущо ниво - средно

Ниво на управляемост на „Готовност“ - 2

„Реагиране“

Трудност на управление – ниска + Текущо ниво - средно

Ниво на управляемост на „Готовност“ - 2

„Възстановяване“

Трудност на управление – ниска + Текущо ниво - средно

Ниво на управляемост на „Готовност“ - 2

Крайната числова стойност по критерий „управляемост“ за риска от наводнения е изчислен като средноаритметична стойност на сумата от числовите стойности на определените нива на „УПРАВЛЯЕМОСТ“ (колона 14 от матрицата) – 2

Критерий „НАРАСТВАНЕ“ (колона 15 от матрицата)

Числовата стойност по критерий „Нарастване“ се формира, въз основа на комбинация от „нарастването на вероятността за настъпване на събитието" и „промяна в излагането на общността“. (Таблица № 6 от указанията)

Нарастване на вероятността за настъпване на събитие – ниска + Текущо ниво - ниско

Ниво на „Нарастване“ - 1

ОКОНЧАТЕЛЕН РЕЗУЛТАТ И СКАЛА НА КРИТЕРИИТЕ.



Крайната числова стойност (колона 16 от матрицата) е сума от получените в процеса на „преценяване на риска“ числови стойности по критериите „Управляемост“, „Нарастване“ и удвоената стойност по критерия „Сериозност“.

**ОКОНЧАТЕЛНИЯ РЕЗУЛТАТ ЗА АНАЛИЗА И ОЦЕНКАТА НА РИСКА ОТ НАВОДНЕНИЯ Е С ЧИСЛОВА СТОЙНОСТ - 9,9.**

**АНАЛИЗА И ОЦЕНКАТА НА РИСКА ОТ СНЕГОНАВЯВАНИЯ И ОБЛЕДЯВАНИЯ.**

#### АНАЛИЗИРАНЕ НА РИСКА

Критерии за вероятност: (от Таблица № 3 на указания в колона 2 матрицата) -  
Описание – Много вероятно, защото

- детайлно описание - Очаква се да възникне в повечето случаи. (Много документирани събития и доказателствени факти)

- Индикативен среден период на повторемост -  $\leq 1$  година;

- Индикативна честота - Един или повече пъти в годината.

Критерии за последствията: (от Таблица № 2 на указания в колона 3 матрицата) -  
Описание – Умерени, защото

- детайлно описание - Необходимост от медицинско лечение на пострадалите, умерени щети по сгради и по инфраструктурата, високи финансови загуби.

Ниво на риск (от фигура № 2 на указания в колона 4 матрицата) - **ВИСОКО**

#### ПРЕЦЕНЯВАНЕ НА РИСКА

Критерий "СИГУРНОСТ" (от Таблица № 3 на указанията в колони 5, 6, 7 и 8 на матрицата)

Социални последствия (С)

- Потенциален брой на загиналите - 1 на 100 000 души от населението на територията на община Кубрат – ниво 4;

- Потенциален брой на сериозно пострадалите или болелите: Тежки наранявания\* съпътстващи дългосрочна или трайна неработоспособност на повече от 1 на 100 000 души от населението на територията на общината – ниво 4;

- Потенциален брой на хората, засегнати непосредствено от опасното събитие (бедствие): **НЕ СЕ ИЗВЪРШВА ЕВАКУАЦИЯ НА НАСЕЛЕНИЕ** – ниво 1;

За Социални последствия (С) избираме най-високия параметър от изчислените – **НИВО 4;**

Последствия за инфраструктурата (И):

- Материални щети - Високо ниво на щети по сградите и инфраструктурата - ниво 4;

- Прекъсване на доставките на основни стоки/услуги - тежки смущения, намаляване на доставките на основни стоки/услуги в размер  $\leq 50\%$ . Засегнато е част от населението на средна до голяма част от територията на областта/ общината – ниво 3;

За Последствия за инфраструктурата (И) избираме най-високия параметър от изчислените – **НИВО 4;**

Икономически загуби (З) –

Загуба на стопанска дейност и /или стойност на активите - Икономически спад на стопанската дейност и / или загуба на активи на стойност  $> 0.03\%$  от brutния вътрешен продукт в община Кубрат.

За Икономически загуби (З) е изчислен параметър – **НИВО 3;**

Последствия за околната среда (О) –

- Загуби на биологични видове и/или естествения ландшафт - Малки увреждания за екосистеми и биологични видове от регионално значение – ниво 2;

- Поражения за околната среда - Умерени екологични щети – ниво 3;

За Последствия за околната среда (О) избираме най-високия параметър от изчислените – НИВО 3;

При използване на формулата от указанията, критерий „СИГУРНОСТ“ получава крайна числова стойност (колона 8 от матрицата) – 7,5

Критерий „УПРАВЛЯЕМОСТ“ (колони 10, 11, 12 и 13 от матрицата)

Управляемостта включва, както определяне на трудността на управление на риска от съответната опасност, така и определяне на текущото ниво на управление чрез превенция, готовност, реагиране и възстановяване.

„Превенция“

Трудност на управление – ниска + Текущо ниво - средно

Ниво на управляемост на „Превенция“ - 2

„Готовност“

Трудност на управление – ниска + Текущо ниво - средно

Ниво на управляемост на „Готовност“ - 2

„Реагиране“

Трудност на управление – ниска + Текущо ниво - средно

Ниво на управляемост на „Готовност“ - 2

„Възстановяване“

Трудност на управление – ниска + Текущо ниво - средно

Ниво на управляемост на „Готовност“ - 2

Крайната числова стойност по критерий „управляемост“ за риска от снегонавявания и обледявания е изчислен като средноаритметична стойност на сумата от числовите стойности на определените нива на „УПРАВЛЯЕМОСТ“ (колона 14 от матрицата) – 2

Критерий „НАРАСТВАНЕ“ (колона 15 от матрицата)

Числовата стойност по критерий „Нарастване“ се формира, въз основа на комбинация от „нарастването на вероятността за настъпване на събитието" и „промяна в излагането на общността“. (Таблица № 6 от указанията)

Нарастване на вероятността за настъпване на събитие – ниска + Текущо ниво - ниско

Ниво на „Нарастване“ - 1

**ОКОНЧАТЕЛЕН РЕЗУЛТАТ И СКАЛА НА КРИТЕРИИТЕ.**

Крайната числова стойност (колона 16 от матрицата) е сума от получените в процеса на „преценяване на риска“ числови стойности по критериите „Управляемост“, „Нарастване“ и удвоената стойност по критерия „Сериозност“.

**ОКОНЧАТЕЛНИЯ РЕЗУЛТАТ ЗА АНАЛИЗА И ОЦЕНКАТА НА РИСКА ОТ СНЕГОНАВЯВАНИЯ И ОБЛЕДЯВАНИЯ Е С ЧИСЛОВА СТОЙНОСТ - 10,5.**

**АНАЛИЗА И ОЦЕНКАТА НА РИСКА ОТ ЗАСУШАВАНИЯ, ГРАДУШКИ, ГРЪМОТЕВИЧНИ И ВЕТРОВИ БУРИ.**

**АНАЛИЗИРАНЕ НА РИСКА**

Критерии за вероятност: (от Таблица № 3 на указания в колона 2 матрицата) -  
Описание – Много вероятно, защото

- детайлно описание - Очаква се да възникне в повечето случаи. (Много документирани събития и доказателствени факти)

- Индикативен среден период на повторемост -  $\leq 1$  година;

- Индикативна честота - Един или повече пъти в годината.

Критерии за последствията: (от Таблица № 2 на указания в колона 3 матрицата) -  
Описание – Умерени, защото

-детайлно описание - Необходимост от медицинско лечение на пострадалите, умерени щети по сгради и по инфраструктурата, високи финансови загуби.

Ниво на риск (от фигура № 2 на указания в колона 4 матрицата) - ВИСОКО ПРЕЦЕНЯВАНЕ НА РИСКА

Критерий "СИГУРНОСТ" (от Таблица № 3 на указанията в колони 5, 6, 7 и 8 на матрицата)

Социални последиствия (С)

- Потенциален брой на загиналите - 1 на 100 000 души от населението на територията на община Кубрат – ниво 4;

- Потенциален брой на сериозно пострадалите или заболелите: сериозни наранявания\*\*, повече от 1 на 10 000 души от населението. Броят на пострадалите надхвърля възможностите на наличните здравни ресурси в областта. Здравни ресурси от други области, трябва да бъдат ангажирани – ниво 4;

- Потенциален брой на хората, засегнати непосредствено от опасното събитие (бедствие): Броят на евакуираните/преместените и временно настанени лица за период < 72 часа е във възможностите на местните власти. Не е необходима външна помощ.– ниво 2;

За Социални последиствия (С) избираме най-високия параметър от изчислените – НИВО 4;

Последиствия за инфраструктурата (И):

- Материални щети - Високо ниво на щети по сградите и инфраструктурата. - ниво 4;

- Прекъсване на доставките на основни стоки/услуги - Леки смущения, намаляване на доставките на основни стоки/услуги в размер  $\leq 30\%$ . Засегнато е население на малка част от територията на областта/ общината – ниво 2;

За Последиствия за инфраструктурата (И) е изчислен параметър – НИВО 4;

Икономически загуби (З) –

Икономически спад на стопанската дейност и / или загуба на активи на стойност > 0.3% от brutния вътрешен продукт в община Кубрат.

За Икономически загуби (З) е изчислен параметър – НИВО 4;

Последиствия за околната среда (О) –

- Загуби на биологични видове и/или естествения ландшафт - Малки увреждания за екосистеми и биологични видове от национално значение и/или значителни загуби или увреждане на екосистемата или на биологични видове от местно или регионално значение – ниво 3;

- Поражения за околната среда - Големи екологични щети.– ниво 4;

За Последиствия за околната среда (О) е избираме най-високия параметър от изчислените – НИВО 4;

При използване на формулата от указанията, критерий „СИГУРНОСТ“ се получава крайна числова стойност (колона 8 от матрицата) – 8,0

Критерий „УПРАВЛЯЕМОСТ“ (колони 10, 11, 12 и 13 от матрицата)

Управляемостта включва, както определяне на трудността на управление на риска от съответната опасност, така и определяне на текущото ниво на управление чрез превенция, готовност, реагиране и възстановяване.

„Превенция“

Трудност на управление – ниска + Текущо ниво - средно

Ниво на управляемост на „Превенция“ - 2

„Готовност“

Трудност на управление – ниска + Текущо ниво - средно

Ниво на управляемост на „Готовност“ - 2

„Реагиране“

Трудност на управление – ниска + Текущо ниво - средно

Ниво на управляемост на „Готовност“ - 2

„Възстановяване“

Трудност на управление – ниска + Текущо ниво - средно

Ниво на управляемост на „Готовност“ - 2

Крайната числова стойност по критерий „управляемост“ за риска от засушавания, градушки, гръмотевични и ветрови бури е изчислен като средноаритметична стойност на сумата от числовите стойности на определените нива на „УПРАВЛЯЕМОСТ“ (колона 14 от матрицата) – 2

Критерий „НАРАСТВАНЕ“ (колона 15 от матрицата)

Числовата стойност по критерий „Нарастване“ се формира, въз основа на комбинация от „нарастването на вероятността за настъпване на събитието" и „промяна в излагането на общността“. (Таблица № 6 от указанията)

Нарастване на вероятността за настъпване на събитие – ниска + Текущо ниво - ниско

Ниво на „Нарастване“ - 1

**ОКОНЧАТЕЛЕН РЕЗУЛТАТ И СКАЛА НА КРИТЕРИИТЕ.**

Крайната числова стойност (колона 16 от матрицата) е сума от получените в процеса на „преценяване на риска“ числови стойности по критериите „Управляемост“, „Нарастване“ и удвоената стойност по критерия „Сериозност“.

**ОКОНЧАТЕЛНИЯ РЕЗУЛТАТ ЗА АНАЛИЗА И ОЦЕНКАТА НА РИСКА ОТ ЗАСУШАВАНИЯ, ГРАДУШКИ, ГРЪМОТЕВИЧНИ И ВЕТРОВИ БУРИ Е С ЧИСЛОВА СТОЙНОСТ - 11.**

**АНАЛИЗА И ОЦЕНКАТА НА РИСКА ОТ АВАРИИ И/ИЛИ КАТАСТРОФИ В ТРАНСПОРТА С ИЗХВЪРЛЯНЕ НА ХИМИЧЕСКИ ОПАСНИ ВЕЩЕСТВА.**

**АНАЛИЗИРАНЕ НА РИСКА**

Критерии за вероятност: (от Таблица № 3 на указания в колона 2 матрицата) -

Описание – Възможно, защото

- детайлно описание - Може да възникне в даден момент (Малък брой документирани събития. Случили се в близкото минало събития в други съпоставими области/общини/територии. Малка възможност, причина или условия за възникване.)и/или Може би ще възникне в даден момент. (Много малко документирани събития или доказателствени факти;;

- Индикативен среден период на повторемост -  $\leq 100$  години;

- Индикативна честота - Един или повече пъти на 100 години

Критерии за последствията: (от Таблица № 2 на указания в колона 3 матрицата) -

Описание – Умерени, защото

- детайлно описание - Необходимост от медицинско лечение на пострадалите, умерени щети по сгради и по инфраструктурата, високи финансови загуби..

Ниво на риск (от фигура № 2 на указания в колона 4 матрицата) - УМЕРЕНО

**ПРЕЦЕНЯВАНЕ НА РИСКА**

Критерий "СИГУРНОСТ" (от Таблица № 3 на указанията в колони 5, 6, 7 и 8 на матрицата)

Социални последствия (С)

- Потенциален брой на загиналите - 1 на 100 000 души от населението на територията на община Кубрат – ниво 4;

- Потенциален брой на сериозно пострадалите или заболелите: сериозни наранявания\*\*, повече от 1 на 10 000 души от населението. Броят на пострадалите надхвърля възможностите на наличните здравни ресурси в областта. Здравни ресурси от други области, трябва да бъдат ангажирани – ниво 4;

- Потенциален брой на хората, засегнати непосредствено от опасното събитие (бедствие): Повече от 1000 евакуирани / преместени и временно настанени лица. Необходима е външна помощ – ниво 5;

За Социални последици (С) избираме най-високия параметър от изчислените – НИВО 5;

Последици за инфраструктурата (И):

- Материални щети - Умерени щети по сградите и инфраструктурата - ниво 3;

- Прекъсване на доставките на основни стоки/услуги - Ограничени смущения, намаляване на доставките на основни стоки/услуги в размер  $\leq 10\%$ . – ниво 1;

За Последици за инфраструктурата (И) избираме по-високия параметър от изчислените – НИВО 3;

Икономически загуби (З) –

Загуба на стопанска дейност и /или стойност на активите - Икономически спад на стопанската дейност и / или загуба на активи на стойност  $> 0.03\%$  от брутния вътрешен продукт в община Кубрат.

За Икономически загуби (З) е изчислен параметър – НИВО 3;

Последици за околната среда (О) –

- Загуби на биологични видове и/или естествения ландшафт - Малки увреждания за екосистеми и биологични видове от национално значение и/или значителни загуби или увреждане на екосистемата или на биологични видове от местно или регионално значение – ниво 3;

- Поражения за околната среда - Умерени екологични щети – ниво 3;

За Последици за околната среда (О) е изчислен параметър – НИВО 3;

При използване на формулата от указанията, критерий „СИГУРНОСТ“ получава крайна числова стойност (колона 8 от матрицата) – 8,0

Критерий „УПРАВЛЯЕМОСТ“ (колони 10, 11, 12 и 13 от матрицата)

Управляемостта включва, както определяне на трудността на управление на риска от съответната опасност, така и определяне на текущото ниво на управление чрез превенция, готовност, реагиране и възстановяване.

„Превенция“

Трудност на управление – средна + Текущо ниво - високо

Ниво на управляемост на „Превенция“ - 2

„Готовност“

Трудност на управление – ниска + Текущо ниво - средно

Ниво на управляемост на „Готовност“ - 2

„Реагиране“

Трудност на управление – ниска + Текущо ниво - средно

Ниво на управляемост на „Готовност“ - 2

„Възстановяване“

Трудност на управление – ниска + Текущо ниво - средно

Ниво на управляемост на „Готовност“ - 2

Крайната числова стойност по критерий „управляемост“ за риска от аварии и/или катастрофи в транспорта с изхвърляне на химически опасни вещества е изчислен като средноаритметична стойност на сумата от числовите стойности на определените нива на „УПРАВЛЯЕМОСТ“ (колона 14 от матрицата) – 2

Критерий „НАРАСТВАНЕ“ (колона 15 от матрицата)

Числовата стойност по критерий „Нарастване“ се формира, въз основа на комбинация от „нарастването на вероятността за настъпване на събитието" и „промяна в излагането на общността“. (Таблица № 6 от указанията)

Нарастване на вероятността за настъпване на събитие – ниска + Текущо ниво - ниско  
Ниво на „Нарастване“ - 1

**ОКОНЧАТЕЛЕН РЕЗУЛТАТ И СКАЛА НА КРИТЕРИИТЕ.**

Крайната числова стойност (колона 16 от матрицата) е сума от получените в процеса на „преценяване на риска“ числови стойности по критериите „Управляемост“, „Нарастване“ и удвоената стойност по критерия „Сериозност“.

**ОКОНЧАТЕЛНИЯ РЕЗУЛТАТ ЗА АНАЛИЗА И ОЦЕНКАТА НА РИСКА ОТ АВАРИИ И/ИЛИ КАТАСТРОФИ В ТРАНСПОРТА С ИЗХВЪРЛЯНЕ НА ХИМИЧЕСКИ ОПАСНИ ВЕЩЕСТВА Е С ЧИСЛОВА СТОЙНОСТ - 11.**

При използване на матрицата, след формирането на крайните числови стойности за всяка от опасностите, СНРБ подреди списъка по низходящ ред (Приложение № 6), с цел подпомагане откриването на подход за управлението на съответния риск.

Изготвянето на профила на риска предостави полезна информация за напредъка към постигането на целите касаещи намаляването на риска от бедствия. Разделянето на критерий „Сериозност“ на четири фактора позволи на СНРБ да се фокусира върху аспектите на опасностите, които са от най-голямо значение за община Кубрат, като последиците от опасности за човешкия живот, независимо от вероятността.

Таблица №1- оценка на риска от бедствия на територията на община Кубрат

№ по ред	Идентифициране на опасностите	Анализиране на риска			Преценяване на риска											Общ сбор
		Вероятност	Последствия	Ниво на риск	Сериозност				Управляемост				Нарастване			
					Социални последствия	Последствия за инфраструктурата	Икономически загуби	Последствия за околната среда	Резултат	Превенция	Готовност	Реагиране	Възстановяване	Средно аритметична стойност	Оценка на нивото	
1	Земетресения	Възможно	Умерено	Умерено	5	3	3	3	8,0	2	2	2	2	2	1	11,0
2	Биологично заразяване на хора, животни и растения.	Много вероятно	Умерени	Високо	5	3	3	3	8	2	2	2	2	2	1	11,0
3	Масови горски и полски пожари.	Вероятно	Умерено	Високо	5	3	3	3	8	2	2	2	2	2	1	11,0
4	Засушавания, градушки, гръмотевични и ветрови бури.	Много вероятно	Умерени	Високо	4	4	4	4	8	2	2	2	2	2	1	11,0
5	Аварии и/или катастрофи в транспорта с изхвърляне на химически опасни вещества	Възможно	Умерено	Умерено	5	3	3	3	8,0	2	2	2	2	2	1	11,0
6	Снегонавявания и обледявания.	Много вероятно	Умерени	Високо	4	4	3	3	7,5	2	2	2	2	2	1	10,5
7	Радиационна авария в АЕЦ Козлодуй и/или трансграничен пренос на радиоактивни вещества	Възможно	Умерено	Умерено	4	3	3	3	7	2	2	2	2	2	1	10,0
8	Наводнения	Възможно	Малки	Умерено	5	2	1	3	6,9	2	2	2	2	2	1	9,9

### РАЗДЕЛ III. ПРЕВЕНЦИЯ

Целта на раздела е да представи рамката, структурите, ролите, отговорностите и процесите, които могат да бъдат приложени за въздействие върху рисковете и постигане на дългосрочно намаляване на риска от бедствия.

#### 1. Принципи и критерии за намаляване на риска от бедствия в рамките на СНРБ чрез превенция.

Общинският съвет за намаляване на риска от бедствия, службите за спешно реагиране, доставчиците на основни стоки/услуги, териториалната администрация и териториалните звена на централната администрация на изпълнителната власт, юридически лица, включително юридически лица с нестопанска цел, и други, имащи отношение към намаляването на риска от бедствия, планират и провеждат превантивни мерки за защита на населението при бедствия като организират и координират:

- анализа, оценката и прогнозата за характера и последствията от най-често проявяващите се бедствия и извънредни ситуации;

- разработването и актуализирането на Общинския план за защита при бедствия (ОбщПЗБ);

- разработването на Общинската програма за намаляване на риска от бедствия и годишните планове за изпълнението ѝ;

- интегрирането на ОбщПЗБ с регионалните планове за развитие, общинските стратегии за развитие, общинските планове за развитие (по Закона за регионалното развитие), общите и подробни устройствени планове (по Закона за устройство на територията), планове за управление на риска от наводнения (по Закона за водите), инвестиционни програми и проекти за регионално и местно развитие;

- провеждането на мероприятия за усвояване на плановете, чрез провеждане на учения и тренировки;

- провеждането на целенасочено и координирано образование и обучение, като част от програмата за създаване на организация за действие и взаимодействие между органите за управление и силите за провеждане на мероприятия по защитата на населението и извършване на спасителни и неотложни аварийно- възстановителни работи;

- поддържането на непрекъснато денонощно дежурство;

- планирането на временно извеждане и евакуиране на застрашено население, когато е наложително, с предварително определяне на маршрутите и начините на извършване на извеждането, сборни евакуационни пунктове (СЕП), евакуационни центрове (ЕЦ) и места за настаняване (МН);

- планирането на медицинското осигуряване на пострадалото население и на силите участващи в спасителни работи при бедствия;

- планирането на нуждите от снабдяване с храна, вода, лекарства и стоки от първа необходимост и тяхното осигуряване;

- планирането на дейностите по осигуряване и доставка на основни строителни материали за нуждите на неотложните аварийно-възстановителни работи;

- осигуряването на ефективна комуникация със заинтересованите страни и общности, използвайки всички уместни форми с цел повишаване на информираността на населението за риска от възможните бедствия на територията на Община Кубрат, както и за правилата за действие и поведение при възникването им.

- планирането и изграждането на системи за ранно предупреждение и оповестяване на рискови промишлени и хидротехнически обекти.

- обучението на населението за начините на поведение и действие и за изпълнението на необходимите защитни мерки при бедствия, което включва информационни кампании за правилното поведение на населението при различни бедствия и кампании, адаптирани за



уязвимите групи в обществото – хора със зрителни и слухови затруднения, с моторни нарушения, възрастни граждани и деца, лишени от родителски грижи и др.

## 2. Мерки за предотвратяване или намаляване на риска от бедствия

Специфични мерки за оценените рискове са представени в таблица №

МЕРКИ ЗА ПРЕВЕНЦИЯ	МЕТОДИ/СПОСОБИ /СРЕДСТВА/ДЕЙНОСТИ	ОТГОВОРНИ ИНСТИТУЦИИ И РЕСУРСИ	СРОК ЗА ИЗПЪЛНЕНИЕ
1	2	3	4
МЯРКА 1: Засилване на сътрудничеството и ефективната комуникация между местните власти и другите заинтересовани страни за намаляване на риска от бедствия.	1. Разработване на годишна програма за работа на Общинския съвет за намаляване на риска от бедствия и привличане за участие в дейността на съвета на всички заинтересовани страни.	ОБЩИНСКА АДМИНИСТРАЦИЯ  БЮДЖЕТ НА ОБЩИНСКА АДМИНИСТРАЦИЯ	ЕЖЕГОДНО
МЯРКА 2: Изграждане на капацитет за управление на риска от бедствия	Провеждане на обучения за изграждане на капацитет за управление на риска от бедствия.	ОБЩИНСКА АДМИНИСТРАЦИЯ  БЮДЖЕТ НА ОБЩИНСКА АДМИНИСТРАЦИЯ	ЦЕЛОГОДИШНО
МЯРКА 3: Повишаване на информираността на населението за рисковете и опасностите на територията на област Разград	Публикуване на сайта на общинска администрация информационно-разяснителни брошури и други, с цел повишаване на обществената осведоменост и информираността на населението.  Провеждане на обучение в системата на предучилищното и училищното образование.	ОБЩИНСКА АДМИНИСТРАЦИЯ  БЮДЖЕТ НА ОБЩИНСКА АДМИНИСТРАЦИЯ   ОБЩИНСКА АДМИНИСТРАЦИЯ, РУО, РС ПБЗН	ЦЕЛОГОДИШНО    ЦЕЛОГОДИШНО

• **Мерки за предотвратяване или намаляване на риска от сеизмично въздействие**

- изследване, анализ и оценка на сеизмичния риск за територията на Община Кубрат;

- приключване на техническата паспортизация на строежите в срок, с акцентирание върху степента на сеизмична осигуреност, вкл. и за недвижимите културни ценности от местно и национално значение;

- упражняване на строг контрол за стриктно спазване на съответната действаща нормативна уредба при териториално-устройственото планиране, инвестиционното проектиране и изпълнението и експлоатацията на строежите;

- усилване на амортизираните и на неосигурените на сеизмични въздействия сгради и съоръжения;

- разработване от Община Кубрат на сценарии за последствията от силни земетресения, с цел установяване на най-уязвимите места и вземане на допълнителни мерки при необходимост;

- обучение и практическа подготовка на представителите на общинската администрация, териториалните органи на изпълнителната власт, силите за реагиране и населението за действия при земетресение.

**Ресурсно обезпечаване на мерките:**

- **Общинска администрация**
- **РД ПБЗН Разград – РС ПБЗН Кубрат**
- **ОД МВР Разград-ПУ Кубрат**
- **Басейнова дирекция управление на водите „Дунавски район“**
- **Напоителни системи “Долен Дунав“ Русе**
- **ЦСМП Разград- филиал Кубрат**
- **Областен съвет на БЧК Разград**
- **РЗИ Разград**
- **Електроразпределение „Север“**
- **Областна дирекция „Безопасност на храните“ Разград**
- **ОПУ Разград**
- **Строителни фирми от общината**
- **Водоснабдяване „Дунав“**

• **Мерки за предотвратяване или намаляване на риска от наводнения**

• Мерките за намаляване на риска от наводнение и евентуалните щети при настъпването му, описани в ПУРН са следните:

• - разработване и актуализиране на плана за защита при бедствия (в част наводнения);

• - ефективно управление на водните нива на язовири и ретензионни водохранилища. Недопускане на преливане през короната на дигите при поройни валежи в сравнително малки водосборни области;

• - координация и сътрудничество между всички управленски нива (национално, басейново и местно) от единната спасителна система;

• - ежегодно обследване на техническото и експлоатационното състояние на язовирните стени и съоръженията към тях;

• - възстановяване на компрометирани диги и почистване на речни участъци и дерета за осигуряване преминаване на висока вълна;

• - почистване и стопанисване на речните легла в границите на урбанизирана територия;

• - повишаване готовността на населението за реагиране при наводнения чрез провеждане на обучителни и информационни кампании по проблемите, свързани с наводненията;

**Ресурсно обезпечаване на мерките:**

- *Общинска администрация*
- *РД ПБЗН Разград – РС ПБЗН Кубрат*
- *ОД МВР Разград-РУ Кубрат*
- *Басейнова дирекция управление на водите „Дунавски район“*
- *Напоителни системи “Долен Дунав“ Русе*
- *ЦСМП Разград- филиал Кубрат*
- *Областен съвет на БЧК Разград*
- *Административни и стопански ресурси на общинска администрация*
- *РЗИ Разград*
- *Областна дирекция „Безопасност на храните“ Разград*
- *РИОСВ Русе*
- *ОПУ Разград*
- *Строителни фирми от общината*
- *Водоснабдяване „Дунав“*

• **Мерки за намаляване на риска от обилни снеговалежи, снежни бури и заледяване**

Основните дейности по зимно поддържане на пътната мрежа включват подготвителни работи, снегозащита, снегопочистване и обезопасяване на пътищата против заледяване и се извършват от Агенция „Пътна инфраструктура“ за републиканските пътища извън границите на урбанизираните територии и платната за движение на републиканските пътища в границите на населените места от община Кубрат, и от Община Кубрат - за общинските пътища в населените места и четвъртокласната пътна мрежа. Мерките за намаляване на последствията са:

- ежегодна актуализация на Програмата за работа на общината през зимния сезон, с определяне на броя и вида на техниката за снегопочистване на пътищата от общинската пътна мрежа. Сключване на договори с физически и юридически лица, чиято техника може да се привлича при усложнена зимна обстановка;
- приоритетно осигуряване на достъп до важни обекти – медицински заведения, електроподстанции, помпени станции за питейна вода, АГРС, учебни и детски заведения и др.;
- подготовка на центрове за настаняване на бедстващи и нуждаещи се хора, намиращи се на територията на община Кубрат;

**Ресурсно осигуряване на мерките:**

- *Общински щаб*
- *Областно пътно управление Разград*
- *Общинска администрация-Договори за снегопочистване*
- *МБАЛ Кубрат*
- *ЦСМП Разград-филиал Кубрат*
- *Дирекция социално подпомагане Кубрат*
- *Електроразпределение „Север“*
- *Доброволно формование*

• **Мерки за предотвратяване или намаляване на риска от последствията при радиационна авария**

В резултат на изхвърляне на радиоактивни вещества в околната среда при авария в ядрена централа може да се стигне до радиоактивно замърсяване на част от територията на страната (в частност територията на община Кубрат) и до облъчване на лица от населението.

За да се минимизират последиците от това е необходимо:

- поддържане в непрекъснат режим на работа на системите за радиационен мониторинг;

- поддържане на националната система за оповестяване при възникване на авария в АЕЦ или на друго място и своевременно информирание на населението за авария;
- непрекъснат обмен на информацията за радиационната обстановка при възникване на аварийна ситуация;
- разработване на аварийни планове за рискови обекти, съхраняващи и работещи с източници на йонизиращи лъчения с цел създаване на организация за аварийно реагиране и поддържане на аварийна готовност;
- поддържане готовността на екипи за провеждане на спасителни и неотложни аварийно-възстановителни работи (СНАВР) ;
- усвояване на планове за защита при бедствия от общинска администрация, кметствата, юридическите лица (еднолични търговци) и населението;
- обучение на населението за начините на поведение и действие при радиационна авария и повишен радиационен фон.

***Ресурсно осигуряване на мерките:***

- ***Общински щабове***
- ***ОД МВР-РУ Кубрат***
- ***РД ПБЗН-РС ПБЗН Кубрат***
- ***Регионална здравна инспекция***
- ***Водоснабдяване „Дунав“***
- ***Областна дирекция „Безопасност на храните“***
- ***НИМХ клон Варна, Специална климатична станция Разград***
- ***Областен съвет на БЧК Разград***

• **Мерки за предотвратяване или намаляване на риска от авария с опасни химични вещества**

Основната превантивна дейност на институциите и Община Кубрат се изразява в информирание на населението за наличието на предприятия и съоръжения, на чиято територия се използват и/или съхраняват опасни вещества в размери, които могат да предизвикат промишлена авария осъществяване на превантивен контрол в тези обекти.

Други мероприятия за предотвратяване и намаляване на последствията от промишлена авария с опасни химични вещества и смеси са:

- предварително прогнозиране на последствията от възникване на промишлени аварии в зависимост от вида, количеството, вредното въздействие и разпространението на опасните химични вещества и смеси;
- ежегоден контрол, чрез планирани и извънредни проверки на рисковите обекти, от страна на отговорните институции, по отношение на изпълнение на управленските, организационните и техническите мерки за осигуряване на пожарната и аварийна безопасност, безопасните условия на труд и политиките за предотвратяване на големи аварии и ограничаването на последствията от тях.
- провеждане на тренировки в тези обекти за действия на обектовите команди, основните и съставни части на единната спасителна система и местната изпълнителна власт при аварийна ситуация;
- изграждане и поддържане на локални системи за оповестяване на персонала на предприятието, на съседните обекти и на близкотоотстоящите населени места при възникване на аварии с отделяне на опасни химични вещества;
- проверка и поддържане в изправност на сиренните системи в населените места в община Кубрат.

***Ресурсно осигуряване на мерките:***

- *Общински щаб*
- *ОД МВР-РУ Кубрат*
- *РД ПБЗН-РС ПБЗН Кубрат*
- *Регионална здравна инспекция*
- *ЦСМП Разград-ФЦСМП Кубрат*
- *МБАЛ Кубрат*
- *Областна дирекция „Безопасност на храните“*
- *РиОСВ Русе*

- **мерки за предотвратяване или намаляване на риска от биологично заразяване (пандемии по хората и заразни болести по животните)**

Мерките по биологична защита са следните:

- мониторинг на рисковите територии;
- приемане, обработка, обобщаване и обмен на информацията;
- информиране на обществото за възможните рискове и действията при биологично заразяване;
- обучение на екипите от частите на единната спасителна система за действия при биологично заразяване;
- планиране, създаване и съхранение на материални запаси (лекарства, ваксини, препарати, тестове и пр.) за подпомагане при биологично заразяване;
- провеждане на обучение на населението по места, организирано от кметовете на общините, за предприемане на необходимите действия при възникване на биологично заразяване.

*Ресурсно осигуряване на мерките:*

- *Общински щаб*
- *РЗИ Разград*
- *Регионална дирекция по горите, ДГС „Сеслав“, ДГС „Разград“*
- *Областна дирекция „Безопасност на храните“*
- *ОД МВР-РУ Кубрат*
- *РЗ ПБЗН-РС ПБЗН Кубрат*
- *МБАЛ Кубрат*

- **мерки за предотвратяване и намаляване на риска от големи пожари за обекти от промишлеността и критичната инфраструктура**

- изследване, анализ и оценка на риска за възникване на големи пожари в обекти от промишлеността и критичната инфраструктура на територията на Община Кубрат;
- създаване на организация по осъществяването на ефективен противопожарен контрол в рисковите обекти и предприемане на превантивни мерки, целящи намаляване на предпоставките от възникване на пожари в обекти от промишлеността и критичната инфраструктура.

- **мерки за предотвратяване и намаляване на риска от големи пожари за горски територии и земеделски масиви**

- изследване, анализ и оценка на риска за възникване на големи пожари в горския фонд и земеделските площи, засети със зърнено-житни, маслодайни и влакнодайни култури на територията на Община Кубрат;
- изработване на карти, класифициращи горския фонд по степен на пожарна опасност;
- организиране на взаимодействие с органите на РДГ - Русе към МЗХ за осъществяване на ефективна дейност по намаляване на предпоставките от възникване на пожари в горския фонд;

- създаване на организация по осъществяването на мероприятия за обезопасяване на земеделските масиви и по взаимодействието с органите към МЗХ за предприемане на конкретни мерки целящи намаляване на предпоставките от възникване на пожари;
- създаване на условия и провеждане на успешно пожарогасене на евентуално възникнали пожари;
- ефективно взаимодействие с доброволците от ДФ при община Кубрат.

**Ресурсно осигуряване на мерките:**

- *Общински щаб*
- *Регионална дирекция по горите, ДГС „Сеслав“, ДГС „Разград“*
- *Областна дирекция земеделие*
- *РД ПБЗН*
- *РДГ - Русе*
- *Доброволно формирование*

**3. Превантивна дейност на институциите и местната власт:**

Превантивната дейност включва комплекс от мероприятия, целящи намаляване риска от възникване на бедствия, чрез перманентен контрол в следните групи рискови обекти:

- **Обекти по чл.35 от ЗЗБ** Юридически лица и еднолични търговци, собственици и ползватели, осъществяващи дейност в обекти, представляващи строежи по чл. 137, ал. 1, т. 1, буква "г" от Закона за устройство на територията, която представлява опасност за възникване на бедствие.

Проверките се извършват от следните институции Регионална дирекция „Пожарна безопасност и защита на населението” – Разград; Областна Дирекция на МВР гр. Разград, Регионална инспекция по околната среда и водите – Русе; Регионална здравна инспекция – Разград; Инспекция по труда – Разград и представител на общинската администрация.

Акцентът на проверките е насочен към: изпълнение на предходни предписания; наличие и годност на индивидуални и колективни средства за защита и състоянието им; актуализация и съгласуваност на обектовите аварийни планове; практическо проиграване на аварийните планове; наличие на система за ранно предупреждение и оповестяване; наличие на пожароизвестителни и пожарогасителни системи; наличие на актуален щаб за координация, алгоритъм за оповестяване и връзка със съответните общински и областен щабове за изпълнение на плана за защита при бедствия и координация с националния щаб; наличие на аварийни екипи и техническа обезпеченост; наличие на определено длъжностно лице за ръководител на място до пристигане на частите на Единната спасителна система; спазване на екологичното законодателство и нормативната уредба за ЗБУТ, здравни изисквания, изисквания на техническия контрол и др.

За проверяваните обекти се изготвят констативни протоколи, в които при констатирани нередности и нарушения се издават задължителни предписания със съответни срокове за отстраняването им.

• **Водностопански системи и съоръжения -**

С цел недопускане на щети и ограничаване последствията от вредното въздействие на водите ежегодно, със Заповед на областния управител, издадена на основание чл. 138а, ал. 3 от ЗВ се сформира междуведомствена комисия, която включва специалисти на:

- Държавната агенция за метрологичен и технически надзор, РДПБЗН-Разград, Басейнова дирекция управление на водите „Дунавски район” с център гр. Плевен,

„Напоителни системи” ЕАД клон Долен Дунав- Русе, РИОСВ – Русе, Общинска администрация. Комисията под ръководството на заместник областен управител на област Разград, минимум един път в годината извършва обследване на техническото и експлоатационното състояние на потенциално опасните хидротехнически съоръжения, проводимостта на речните корита и отводнителните системи на територията на област Разград, както и аварийното планиране. За всички проверени съоръжения и обекти се съставят констативни протоколи с изводи, препоръки за повишаване на сигурността и надеждната експлоатация

• **Държавен противопожарен контрол /ДПК/**

При упражняване на държавен противопожарен контрол органите по пожарна безопасност и защита на населението:

1. извършват проверки за спазване на правилата и нормите за пожарна безопасност при проектиране, строителство и експлоатация на обекти;
2. извършват проверки в жилища при получаване на писмен сигнал за нарушаване на правилата и нормите за пожарна безопасност в тях;
3. извършват проверки по спазване на правилата и нормите за пожарна безопасност при извършване на дейности в земеделските земи;
4. издават писмени разпореждания или уведомления за изпълнение на правилата за пожарна безопасност до държавни органи, организации, юридически лица и граждани;
5. прилагат мерки за административна принуда при установяване на нарушения на правилата и нормите за пожарна безопасност, а при наличие на данни за извършено престъпление уведомяват незабавно прокуратурата;
6. изискват от държавни органи, юридически лица и граждани документи и сведения, свързани с осигуряването на пожарната безопасност;
7. изискват документи за правоспособност за упражняване на пожароопасни и взривоопасни професии и дейности;
8. участват в експертни съвети за оценка на съответствието на инвестиционните проекти и в държавни приемателни комисии за разрешаване ползването на строежите;
9. дават становища за съответствие с правилата и нормите за пожарна безопасност на инвестиционните проекти, както и на строежите във връзка с въвеждането им в експлоатация;
10. издават сертификати и други документи във връзка с пожарната безопасност, когато това е предвидено в нормативен акт;
11. изискват от държавни органи, юридически лица и граждани планове за осигуряване на пожарната безопасност при организиране на мероприятия и извършване на дейности, с които временно се променя нивото на пожарната опасност;

Органите за ПБЗН по ДПК извършват комплексни, контролни, тематични и др. проверки.

Комплексни и контролни проверки се извършват на обекти в експлоатация за установяване съответствието им с правилата и нормите за пожарна безопасност, като комплексните са най-малко веднъж на 4 години, а контролните - най-малко веднъж в годината и обхващат включително изпълнението на мероприятията, предписани при предходни проверки.

**4. Описания на конкретни политики, мерки, методи и/или средства и дейности за постигане на желаните резултати за намаляване на риска от бедствия чрез превенция.**

Въпроси	Връзка с	Мерки за превенция	Методи/способи за	Средства и
---------	----------	--------------------	-------------------	------------

касаещи дейностите по превенция	НСНРБ		изпълнение на мерките	Действия
Планиране	Постигане на устойчивост на обществото при бедствия	Намаляване на риска от бедствия чрез съвместно планиране със заинтересованите страни (общинска администрация, ОДМВР, РДПБЗН, ЦСМП, БЧК, доставчици на основни стоки/услуги, юридически лица, включително юридически лица с нестопанска цел, и други, имащи отношение към намаляването на риска от бедствия в рамките на съответната територия).	Периодична оценка на планираните дейности по превенция сред основните заинтересовани страни и актуализация на ПЗБ, годишните планове за изпълнение на Програмите за намаляване риска от бедствия.	Сътрудничество между общ. администрация и другите заинтересовани страни в областта на намаляване на риска: - ТА и ТЗ на централната администрация на изпълнителната власт; - Служби за спешно реагиране; - Доставчици на основни стоки/ услуги; - Юридически лица, включително юридически лица с нестопанска цел, и други, имащи отношение към намаляването на риска от бедствия в рамките на съответната територия.
Управление	Постигане на устойчивост на обществото при бедствия	Разработване и поддържане на интегрирана рамка за управление на риска в сътрудничество със заинтересованите страни	Разработване на интегрирана рамка за превенция чрез: - ясно разпределение на ролите и отговорностите на заинтересованите страни; - планиране и развитие на стратегически партньорства за намаляване на риска от бедствия; - създаване на общ подход за превенция, ясни връзки между дейностите на всички заинтересовани страни и повишаване на координацията при извършването им; - установяване и поддържане на връзки между ПЗБ и всички други стратегии, планове и програми, чрез които могат да се реализира политиката за намаляване риска от бедствие;	Интегриране на ПЗБ с: - Общинска програма за намаляване на риска - Плана за развитие на община Кубрат, общ устройствен план на община Кубрат, общ градоустройствен план на град Кубрат, - План за управление на риска от наводнения (ПУРН) в Дунавски район на басейново управление; - инвестиционни програми и проекти за регионално и местно развитие;
Капацитет и възможности	Изграждане на капацитет за управление на риска от бедствия на всички административни нива на управление	Подходящи капацитет и възможности	Създаване на капацитет за оценка на способностите за управление на риска от бедствия в района на общината, чрез използване на подходящи ресурси, обучение и тренировки.	Провеждане на целенасочено и координирано образование и обучение, като част от програмата за професионално развитие.
Оценка на	Изграждане на	Наблюдаване и	Разработване на рамки за	- Провеждане на общи



превенцията	капацитет за управление на риска от бедствия на всички административни нива на управление	оценяване на програмите и резултатите за намаляване на риска.	мониторинг и отчитане.	прегледи със заинтересованите страни, с цел установяване на пропуски и възможности - Въвеждане на система за събиране и съхранение на данни и информация за настъпили бедствия и последиците от тях върху икономиката, социалния сектор, здравеопазването, образованието, околната среда и културното наследство;
-------------	---	---	------------------------	--

## РАЗДЕЛ IV. ГОТОВНОСТ

Съгласно §1, т. 25 от Допълнителните разпоредби към ЗЗБ,

Готовност са знанията и способностите на държавни структури, организации, общности и хора, които спомагат за предвиждането, реагирането и ликвидирането на последициите от вероятни, неизбежни, случващи се или случили се бедствия, постигнати в резултат на предварително предприети действия.

Целта на раздела е да се извърши преглед на текущите нива на организационна готовност и готовността на населението. Представяне на капацитета и възможностите на съставните части на ЕСС за реагиране и възстановяване при бедствия .

1. Готовността включва два отделни, но свързани аспекта:

- готовност на съставните части на ЕСС на територията на общината – организационна готовност. Повишаването на организационната готовност се постига чрез:
  - планиране на готовността на общинско ниво;
  - участие в процеса на управление на риска от бедствия на всички заинтересовани страни (местните власти, службите за спешно реагиране, доставчиците на основни стоки/услуги, териториалната администрация и териториалните звена на централната администрация на изпълнителната власт, включително частния бизнес);
  - установяване на договорености, стандартни оперативни процедури и процеси за реагиране;
  - способност на служителите от структурите на ЕСС да прилагат договореностите за управлението при бедствия;
- готовност на населението – способността на хората, семействата и общностите за адекватно реагиране при бедствия. Повишаването на готовността на населението чрез обучение за начините на поведение и действие и за изпълнението на необходимите защитни мерки при бедствия играят ключова роля за създаването на готовност за посрещане на собствените нужди по време на и след извънредни ситуации.

## 2. Приоритети

Въпреки наличието на план за защита при бедствия и натрупания опит в последните години в справянето с бедствия, е необходимо да се работи допълнително във връзка с готовността по отношение на:

- подобряване на осведомеността за този план и неговото прилагане;
- въвеждане на координирана система за управление при бедствия (КСУБ) на ниво община в съответствие с „Указания за разработването и готовността за изпълнението на планове за защита при бедствия“ на Съвета за намаляване на риска от бедствия към Министерския съвет.
- осигуряване на ефективно функциониращи общински щаб, способен да прилагат КСУБ;
- осигуряване на подходящо обучение, тренировки и учения за персонала, ангажиран с реагирането при бедствия;
- установяване на съгласувани методи за комуникация и обмен на информация между заинтересованите страни във връзка със споделянето и управлението на ресурсите, в т.ч. и стандартни оперативни процедури (СОП).
- подобряване на осведомеността на общността за опасностите и способността и да реагира по подходящ начин на предупрежденията (официални, неформални и естествени).

## 3. Организационна готовност

### 3.1. Проблеми с организационната готовност:

- необходимо е повишаване на знанията на персонала, участващ в реагирането за КСУБ и изграждане на способности за нейното прилагане при бедствия в областта;
- преходът между нивата на управление при бедствия не се разбира достатъчно добре;
- необходимо е подобряване на взаимодействието между основните институции за реагиране при мащабни събития и като цяло – установяване на процедури, свързани с реагирането;
- доставчиците на основни стоки и услуги имат ключова роля при реагирането и възстановяване по време на големи бедствия и трябва да бъдат включени в планове за защита при бедствия в общината; ранното предупреждение

### 3.2. Необходими действия:

- провеждане на информационно-разяснителна кампания сред населението за видовете опасности, заложи в областния план и начини на поведение и действие на населението при различните видове бедствия.
- разработване на общинска програма за обучение на персонала ангажиран с реагирането при бедствия;
- разработване на програма за тренировки и учения на и общински щаб за подобряване на способността при прилагане на КСУБ;
- провеждане на тренировки и учения на съставните части на ЕСС с цел установяване състоянието на комуникационно-информационната система и готовността на екипите за реагиране при бедствия. Ученията се планират и провеждат за подобряване на взаимодействието и координацията на съставните части на ЕСС и органите на изпълнителната власт за реагиране при бедствия.
- идентифициране на потребностите и поддържане на базата данни с персонал и други ключови ресурси, които вероятно ще са необходими при бедствия;

- сключване на споразумения с юридически лица и еднолични търговци, предвидени в този план да оказват помощ, както и с тези по чл. 38, ал. 1 ЗЗБ по отношение предаването на информация, необходима за защита на населението;
- разработване на план за предупреждение при бедствия;
- преразглеждане на наличните планове и оперативни процедури за привеждането им в съответствие с този план и разработването на нови в изпълнение на плана;
- включване на доставчиците на основни стоки и услуги в процесите на планиране.

### 3.2.1. Общинска програма за обучение

Целта на програмата е:

- да отговори на нуждата от познаване на ролите и функциите в координираната система за управление при бедствия;
- да гарантира, че целият персонал и ръководителите в общинския щаб са способни да изпълняват своята роля в координираната система за управление при бедствия;
- да предостави възможности за споделяне на знания и координирано обучение на персонала от всички общински щабове и областния щаб;
- да повиши способностите чрез унифициране на обучението в цялата област.

**Срок за изпълнение:** Ежегодно (Януари-Февруари)

**Отговорник:** Общ.СНРБ

### 3.2.2. Програма за тренировки и учения

Разработването и изпълнението на програма за тренировки и учения в общината осигурява възможности за:

- подобряване на оперативната готовност;
- идентифициране на слабостите в планирането;
- идентифициране на пропуски в ресурсите;
- подобряване на междуведомствената координация и комуникации;
- изясняване на ролите и отговорностите;
- развиване на знанията, уменията и увереността за изпълнение на функциите в реални ситуации;
- оценка на планове и процедури;
- валидиране на обучението;
- тестване на оборудване, техника и процедури.

**Срок за изпълнение:** Ежегодно (по график, определен в програмата)

**Отговорник:** Общ.СНРБ, Община-администрация, РСПБЗН

### 3.2.3. Ресурси

Ефективното управлението при бедствия изисква предварително категоризиране и установени процеси за поискване, изпращане и освобождаване на подходящи ресурси. За да се осигури готовност, преди инцидента трябва да се създаде изчерпателна база данни с тези ресурси, както материални, така и човешки както и протоколи за достъп, използване и демобилизиране на такива ресурси (Приложение № 5).

### 3.2.4. Сключване на споразумения

Предмет на споразумението по чл. 9, ал. 17 ЗЗБ са дейностите, които партньорите извършват във връзка с управлението при бедствия и включва, но не се ограничава до:

- определяне на целите, задачите и ресурсите в съответствие с мисията, компетентността и способностите на партньорите по споразумението.
- определяне на ролите, отговорностите и лицата с правомощия за изпълнение на споразумението.
- определяне на договорните, оперативните и финансовите (където е приложимо) отговорности на партньорите и реда за управление на действията и изпълняване на споразумението.
- определяне необходимостта от обучение, тренировки и учения.
- определяне срок на действия на споразумението и условията за прекратяване;
- определяне на процедурата за изменение на споразумението.

**Срок за изпълнение:** при необходимост от сключване на допълнителни споразумения

**Отговорник:** Кмет на община

### 3.2.5. План за ранно предупреждение

За ефективното реагиране при бедствия са нужни структурирани и предварително планирани предупреждения, които да позволят на реагиращите и на хората в риск да предприемат подходящи предпазни мерки. Ранното предупреждение се основава на две основни функции: наблюдение на опасностите и разпространение на предупреждението. Те са част от обща система, включваща идентифициране на риска, мониторинг на опасностите, вземане на решения, разпространение на предупреждения и оценяване и подобряване на механизма.

За извършването на ранно предупреждение ще бъде разработен план, включващ:

- определяне на опасностите, които трябва да бъдат наблюдавани, въз основа на оценката на риска от този план;
- определяне на начина и реда за наблюдение;
- установяването на индикатори, които да се използват за наблюдение на потенциална или развиваща се опасна ситуация,
- определяне на критерии, обосновани научно или въз основа на други надеждни доказателства, за отправяне на публично предупреждение (например използване на кодовете за опасни метеорологични явления /зелен; жълт; оранжев; червен/ за изпълнение на предварително планирани действия при получаване на предупреждение от НИМХ за конкретна опасност);
- идентифициране на критериите за издаване и за отмяна на предупреждението за съответната/те територия/и в риск.
- осъществяване на непрекъснато (системи за мониторинг) или текущо (пряко) наблюдение на идентифицираните рискове в рамките на определена територия с подходящи средства и от хора с подходящи познания, което да позволява:
  - предоставяне на своевременно информация за възникващи рискове;
  - предоставяне на информация за промени в нивото на риска;
  - идентифициране на спешните мерки, които трябва да бъдат предприети;
  - идентифициране на територията, на която трябва да бъде получено

- предупреждението;
- подготвяне на решения за издаване на предупреждение;
- определяне на вида на съобщението и методите за разпространение като се вземат предвид следните фактори:
  - необходимото време, позволяващо на хората да последват дадените инструкции;
  - наличност, ефективност и надеждност на комуникационния канал;
  - колко сигурно е, че хората в риск ще получат изпратеното предупреждение.
- определяне на отговорните органи и реда за издаване на разпореждане за предупреждение;
  - определяне на човешките и техническите ресурси;
  - оперативни процедури и протоколи;
  - оценяване и подобряване на механизма за предупреждение.

**Срок за изпълнение:** ежегодно, както и при промяна на нормативната уредба.

**Отговорник:** Общ.СНРБ, ОЦ към РДПБЗН, НИМХ-филиал Варна

#### 4. Готовност на населението

Всички хора и общности трябва да са запознати с опасностите и рисковете, както и как да се подготвят и да се справят при бедствие.

Обучението на цялата общественост (обществената осведоменост) е основа за подобряване на нивото на устойчивост на общността на бедствия. В общината се работи в тази насока, чрез изпълнение на проекти от различни институции, но липсва систематизиран подход.

Последните природни бедствия доведоха до нарастване на обществената осведоменост, но все още има значителна необходимост от повишаване на действителната готовност - като наличие на семейни планове, аварийно хранване, хранителни запаси и др.

Методи, инструменти и действия:

- Разработване и прилагане на Стратегия за обществена осведоменост, която определя:
  - приоритетни целеви групи;
  - ключови за обществената осведоменост послания във връзка с опасностите;
  - методи за предаване на посланията до различни целеви групи - чрез съществуващи мрежи, подходящи медии и други средства;
  - методи за оценка / мониторинг на обществената осведоменост и готовност;
  - ресурси, материали и т.н.;
  - осъществяването на мониторинг и докладване за напредъка на Стратегията за обществена осведоменост;
- Дейностите за изпълнение на Стратегията за обществена осведоменост се включват в общинската програма за намаляване на риска от бедствия и годишните планове за нейното изпълнение.
  - Разработване и редовно актуализиране на уебсайта на общинска администрация с подходяща информация за опасности и свързаните с тях мерки за готовност.

#### 5. Описание на текущите нива на готовност на съставните части на ЕСС

Общата оценка за готовността на съставните части на ЕСС съгласно извършения анализ в раздел „Профил на риска“ и представените им планове за защита при бедствия е на добро ниво, тук са съсредоточени основните сили на ЕСС – РСПБЗН - гр. Кубрат, РУ на МВР - гр. Кубрат, ЦСМП - гр. Разград, „Водоснабдяване-Дунав” ЕООД, „Овергаз мрежи” АД, „Електроразпределение Север” АД, силите и средствата на община Кубрат (ДФ) и др.

Готовността на населението е на по ниско ниво, тъй като все още витае остарялото разбиране, „мен не ме интересува има структури, които трябва да свършат всичко“. През годините приоритетно е обръщано по-голямо внимание на обучението по защита при бедствия и пожарна безопасност на деца, ученици и преподаватели в системата на предучилищното и училищното образование и затова можем да приемем, че младата част от населението е по добре подготвена.

**6. Проблеми, възникващи от текущите нива на готовност, свързани със спецификата на района на действие на НСНРБ;**

- Персоналът за координация при реагиране и възстановяване не е подходящо обучен за ефективно изпълнение на задълженията си .

- Координацията между съставните части на ЕСС в случай на бедствия не е на необходимото ниво.

- Включени са в ПЗБ, доставчиците на основни стоки/услуги, които са от значение за реагирането и възстановяването при бедствия. Споразуменията с доставчиците се определят на базата на двустранно подписани договори с определени в тях цени на стоките, срок за доставка и количество. „Наркоп-Кубрат” са длъжностни лица, координиращи осигуряването на транспорт за извеждане на население от засегнатия район, за осигуряване на строителни материали, извозване на животни и други нужди.

- Ниско ниво на обществена информираност за опасностите, възможните последици и необходимите действия на населението, което не може да осигури ефективна готовност;

- Нужда от повишаване на осведомеността на населението, с цел адекватно реагиране при ранно предупреждение и оповестяване при бедствия (формално, неформално и естествено);

- Липса на ключови показатели за готовността на населението (като съотношението на хората запасили се с достатъчно вода, храна, приспособления за готвене и подслон при бедствия).

**7. Описание на мерките за готовност, свързани с поддържането и подобряването на готовността, включващи планиране, обучение и тренировки;**

Проблеми свързани с готовността	Връзка с НСНРБ	Мерки за готовност	Методи/способи за изпълнение на мерките	Средства и Действия
Координацията между съставните части на ЕСС в случай на бедствия не е на необходимото ниво.	Изграждане на капацитет за управление на риска от бедствия на всички административни нива на управление	Постигане на изискващото се ниво на взаимодействие и координация между участниците в реагирането и възстановяването при бедствия;	Провеждане на обучения, тренировки и учения за подобряване на готовността за реагиране при бедствия, взаимодействието и координацията на органите на изпълнителната власт и съставните части на ЕСС;	Тясно сътрудничество между ЩИПЗБ и съставните части на ЕСС и провеждане на тренировки и учения за повишаване на степента на готовност, чрез подобряване на взаимодействието и координацията.

включени са в ПЗБ, доставчиците на основни стоки/услуги, които са от значение за реагирането и възстановяването при бедствия		Осигуряване посрещането на първоначалните нужди на населението и участниците;	- Включване по подходящ начин в ПЗБ на доставчиците на основни стоки/услуги на съответното общинско и областно ниво;	Споразуменията с доставчиците се определят на базата на двустранно подписани договори с определени в тях цени на стоките, срок за доставка и количество. „Наркоп-Кубрат” са длъжностни лица, координиращи осигуряването на транспорт за извеждане на население от засегнатия район, за осигуряване на строителни материали, извозване на животни и други нужди.
Ниско ниво на обществена информираност за опасностите, възможните последствия и необходимите действия на населението, което не може да осигури ефективна готовност		Повишаване информираността на населението	- Провеждане на обучение на населението за рисковете от бедствия, начините на поведение и действие и за изпълнението на необходимите защитни мерки; - Подобряване информираността на населението и действията, които следва да предприемат според съответната опасност.	Провеждане на информационни кампании за правилното поведение на населението при различни бедствия и кампании, адаптирани за уязвимите групи в обществото – хора със зрителни и слухови затруднения, с моторни нарушения, възрастни граждани и деца, лишени от родителски грижи и др.

Таблица: Описание на текущите нива на готовност на съставните части на ЕСС и готовността на населението.

Опасности	Текущо ниво на готовност на съставните части на ЕСС	Текущо ниво на готовност на населението
Земетресения	средно	средно
Речни наводнения	високо	средно
Скъсване на язовирна стена	високо	средно
Авария с източник на ЙЛ	ниско	ниско

Автотранспортни катастрофи	високо	средно
Човешка пандемия	високо	средно
Железопътни катастрофи	високо	средно
Свлачища	високо	ниско
Горски пожари	високо	средно
Високи температури	високо	средно
Силни бури	високо	средно
Пожари в земеделски територии	високо	средно
Продължителни суши	високо	средно
Поледици	високо	средно
Разлив на опасни вещества	средно	ниско
Завишен радиационен фон вследствие на авария в АЕЦ	високо	средно
Градушки	високо	средно
Снегонавявания	високо	средно

## **8. Описание на методите и средствата, необходими за изпълнение на мерките;**

Един от основните начини за изпълнение на мерките за на готовност е обучение на органите за управление, силите за реагиране и населението.

Цялостната организация по подготовката на органите за управление, силите за реагиране и населението се извършва под ръководството на кмета на общината и членовете на общинския СНРБ.

Обучение на членовете на Общински щаб за изпълнение на плана за защита при бедствия чрез междуведомствени тренировки по симулиране и проиграване на кризисни ситуации свързани с бедствия от природен и техногенен характер.

Обучението на органите за управление се извършва чрез организиране и провеждане на шабни тренировки и учения на общинско ниво и във фирмите и обектите разположени на територията на общината, като особено внимание се обръща на процеса на вземане на бързи и адекватни управленски решения, свързани с изпълнение мероприятията, заложи в настоящия план.

Обучението на населението се извършва на доброволен принцип чрез изнасяне на лекции по месторабота, чрез местните средства за масово осведомяване и чрез провеждане на практически занятия за реагиране при бедствия.

Всяка година в обектите от националното стопанство, основните и средни училища и детските градини в общината се организират и провеждат практически занятия и учения с участието на силите от единната спасителна система, доброволните формирования и личния състав на обектите.

Подготовката на съставните части на единната спасителна система се извършва чрез провеждане на тренировки и учения. Целта на тренировките е установяване състоянието на комуникационно-информационната система и готовността на екипите за реагиране. Ученията се планират и провеждат за подобряване на взаимодействието и координацията на съставните части на единната спасителна система, органите на изпълнителната власт и доброволното формирование за реагиране при бедствия.

## **9. Задължения, подпомагачи планирането на готовността и описание на дейностите, свързани с готовността.**



Общинският съвет за намаляване на риска от бедствия, службите за спешно реагиране, доставчиците на основни стоки/услуги, териториалната администрация и териториалните звена на централната администрация на изпълнителната власт, юридически лица, включително юридически лица с нестопанска цел, и други, имащи отношение към намаляването на риска от бедствия, провеждат мерки за повишаване на степента на готовност на силите и средствата за защита на населението при бедствия като организират и извършват:

- периодична актуализация на анализа, оценката и прогнозата за характера и последствията от най-често проявяващите се бедствия и извънредни ситуации;
- мероприятия за усвояване на планове, чрез провеждане на учения и тренировки;
- целенасочено и координирано образование и обучение, като част от програмата за създаване на организация за действие и взаимодействие между органите за управление и силите за провеждане на мероприятия по защитата на населението и извършване на спасителни и неотложни аварийно- възстановителни работи;
- поддържането на непрекъснато денонощно дежурство;
- периодична актуализация и проиграване на планове за временно извеждане и евакуиране на застрашено население, маршрутите и начините на извършване на извеждането, сборни евакуационни пунктове (СЕП), евакуационни центрове (ЕЦ) и места за настаняване (МН);
- периодична актуализация на планове за медицинското осигуряване на пострадалото население и на силите участващи в спасителни работи при бедствия;
- периодична актуализация на нуждите от снабдяване с храна, вода, лекарства и стоки от първа необходимост и тяхното осигуряване;
- планирането и изграждането на системи за ранно предупреждение и оповестяване на рискови промишлени и хидротехнически обекти.
- обучението на населението за начините на поведение и действие и за изпълнението на необходимите защитни мерки при бедствия, което включва информационни кампании за правилното поведение на населението при различни бедствия и кампании, адаптирани за уязвимите групи в обществото – хора със зрителни и слухови затруднения, с моторни нарушения, възрастни граждани и деца, лишени от родителски грижи и др. **В Приложение №8** са дадени дейностите свързани с готовността за справяне с бедствия, включващи планиране, обучение, тренировки на съставните части на ЕСС и населението.

## РАЗДЕЛ V. РЕАГИРАНЕ

Съгласно §1, т. 24 от Допълнителните разпоредби към ЗЗБ, Реагиране - са действията, които са предприети по време на или непосредствено след бедствието с цел спасяване на човешки живот, намаляване на въздействията върху здравето, осигуряване на обществената безопасност и на основните потребности на засегнатите хора.

Целта на раздела е да регламентира принципите за реагиране, приоритетите, системите, организационната рамка, функциите и задачите на съставните части на ЕСС (структурите и организациите на общинско ниво, партньорски организации), които ще бъдат задействани, развърнати и координирани по време на бедствие.

### *Принципи и цели*

Принципи за реагиране:

- всяка съставна част на ЕСС ще планира непрекъсваемост на собствената си дейност при бедствия;
- всички структури на ЕСС да имат предварително планирани и съгласувани ангажименти, които дават възможност на всяка организация да изпълнява своята функция

при опасност или възникване на бедствие по интегриран и допълващ начин;

- всички структури ще отговарят за реагирането си според своите планове по чл. 9, ал. 6 от ЗЗБ, но координирано с общинския щаб;
- Общинският щаб ще се активира до нивото, необходимо за наблюдение, подкрепа, координиране и / или ръководство в зависимост от събитието;
- реагирането ще нараства само до необходимото ниво на управление от общинско до областно и национално;
- ръководството и координацията ще се осъществяват чрез прилагане на КСУБ.

Цели на реагирането:

- Подобряване на сътрудничеството и координацията между структурите на ЕСС при бедствия;
- Ефективно изпълняване на плановете за реагиране по време на бедствие;
- Да се наблюдава, оценява и непрекъснато подобрява механизмът за координирано реагиране;
- Реагирането при бедствия ще бъде управлявано така, че да се осигури, доколкото е възможно:
  - запазване на живота;
  - предотвратяване на ескалация на бедствието;
  - поддържане на законността и реда;
  - грижи за болни, ранени и зависими хора (първа помощ, медицински грижи, евакуационни центрове и социални грижи);
  - предоставяне на основни услуги (жизненоважни услуги, храна, подслон, обществена информация и медии);
  - запазване на управлението (непрекъснатост на механизмите на управление);
  - защита на активите, включително сгради и историческо наследство
  - защита на природните ресурси; и
  - запазване на икономическата дейност.

### *Роли и функции при реагирането*

За да се постигнат целите на реагирането е важно всички заинтересовани страни добре да разбират основните си роли и функции.

Основни роли при реагиране

Идентифицирани са следните основни роли при реагиране:

#### **1. Управление при бедствия**

- **Кметът на община:**
    - организира и ръководи защитата при бедствия на територията на общината;
    - организира, координира и провежда превантивни мерки за недопускането или намаляването на последиците от бедствия;
    - създава организация за ранно предупреждение за бедствия;
    - планира в проекта на общинския бюджет финансови средства за защита при бедствия;
    - създава със заповед общински щаб за изпълнение на общинския план за защита при бедствия и за взаимодействие с щабовете по чл. 62а, ал. 2, чл. 63, ал. 2 и чл. 64, ал. 1, т. 10-
- Приложение № 9;**
- със заповед определя ръководител на операциите;

- координира и контролира разработването и изпълнението на общинската програма за намаляване на риска от бедствия;
- координира и контролира разработването и изпълнението на общинския план за защита при бедствия;
- осигурява способностите за реагиране на общината;
- организира и отговаря за обучението на общинската администрация и населението на съответната община, за начините на поведение и действие при бедствия и изпълнение на необходимите защитни мерки;
- предоставя данни за изготвянето на областната програма за намаляване на риска от бедствия и на областния план за защита при бедствия;
- осигурява фургони за живеене, сглобяеми къщи или палатки, ако не разполага с резервни жилища по чл. 45 от Закона за общинската собственост.

При изпълнение на условията по чл. 48, ал. 3 от ЗЗБ на територията на общината кметът:

- може да обяви бедствено положение на територията на общината;
- може да привлича юридически и физически лица за предоставяне на помощ в съответствие с възможностите им;
- може да включва в дейностите по защитата и създадените доброволни формирования;
- може да поиска обявяване на бедствено положение от областния управител, когато не могат да бъдат обезпечени дейностите чрез изпълнението на общинския план за защита при бедствия;
- организира и координира временното извеждане и предоставя неотложна помощ на пострадалите лица;
- организира и координира предоставянето на възстановителна помощ на населението при бедствия и оказва съдействие на органите на Агенцията за социално подпомагане;
- организира и контролира извършването на неотложни възстановителни работи при бедствия.

**• Щаб за изпълнение на Общинският план за защита при бедствия, който извършва следните основни дейности:**

- анализ и оценка на обстановката при бедствие;
- предлага на кмета на общината за одобрение решения относно необходимия обем и ресурсно осигуряване на спасителни и неотложни аварийно-възстановителни работи за предотвратяване, ограничаване и ликвидиране на последствията от бедствието и за подпомагането на засегнатото население;
- осъществява контрол по изпълнението на задачите и мерките за овладяване на бедствието;
- информира чрез медиите населението за развитието на бедствието, за предприетите действия за неговото ограничаване и овладяване и за необходимите предпазни мерки и действия;
- докладва на кмета на общината за хода на провежданите защитни мероприятия.

Работата на щаба се подпомага от компетентните с оглед характера на бедствието представители на ведомства и институции. За нуждите на щаба могат да се свикват и работни групи от експери. За осъществяването на координацията и взаимодействието на общинско ниво в експертната група се включват представители на компетентните ведомства, имащи отношение по ограничаване и ликвидиране на бедствието.

Координацията на действията на съставните части на Единната спасителна система на територията на Община Кубрат се осъществява чрез оперативните центрове на Регионална Дирекция „Пожарна безопасност и защита на населението” - Разград при спазване изискванията на чл. 29 от Закона за защита при бедствия.

- **Ръководителят на операциите**

- организира и контролира изпълнението на одобрените решения на щаба за изпълнение на плана за защита при бедствия;
- осъществява взаимодействието и координацията между частите на ЕСС, участващи в изпълнението на дейностите по чл. 19, ал. 1 ЗЗБ в района на бедствието (чл.31, ал.1 ЗЗБ). В **Приложение №10** е представена координирана система за управление при бедствия.

## **2. Принципи и критерии за реагиране на силите на ЕСС, описание на ролите, функциите и отговорностите при реагиране**

Съгласно Глава трета, Раздел I, чл. 19 на Закона за защита при бедствия дейностите по защитата на населението (реагирането) в случай на заплаха или възникване на бедствия се състоят във:

- предупреждение;
- изпълнение на неотложни мерки за намаляване на въздействието;
- оповестяване;
- спасителни операции;
- оказване на медицинска помощ при спешни състояния;
- оказване на първа психологична помощ на пострадалите и на спасителните екипи;
- овладяване и ликвидиране на екологични инциденти;
- защита срещу взривни вещества и боеприпаси;
- операции по издирване и спасяване;
- радиационна, химическа и биологична защита при инциденти и аварии с опасни вещества и материали и срещу ядрени, химически и биологични оръжия;
- ограничаване и ликвидиране на пожари;
- временно извеждане;
- извършване на неотложни аварийно-възстановителни работи;
- ограничаване на разпространението и ликвидиране на възникнали епидемични взривове, епидемии и епизоотии от заразни и паразитни болести;
- други операции, свързани със защитата.

Съгласно чл. 20, ал.(1) Дейностите по чл. 19 се изпълняват от звена, служби и други оперативни структури на:

- министерства и ведомства;
- общини;
- търговски дружества и еднолични търговци;
- центрове за спешна медицинска помощ, други лечебни и здравни заведения;
- юридически лица с нестопанска цел, включително доброволното формиране;
- въоръжените сили.

Практическото взаимодействие по задачи на силите и средствата, на органите и организациите и длъжностните лица, предвидени за участие в настоящият план се основава на нормативно възложените им функции и се осъществява чрез изпълнението на следните задачи по компетентност при реагиране:

- **РУ към ОД на МВР – Кубрат:**

- провежда държавната политика по националната сигурност и обществен ред на територията на общината;
- предотвратяване и разкриване на престъпления и други нарушения на обществения ред;
- защитава правата и свободите на гражданите и съдейства за упражняването им;

- опазва имуществото на гражданите, държавата, общините и организациите;
- организира и осъществява охраната на учреждения и обекти;
- организира и контролира безопасността на движението по пътищата;
- контролира спазването на паспортния режим в страната;
- издирва заподозрени, обвиняеми и подсъдими, укрили се от наказателно преследване и съдени, които са се отклонили от изтърпяване на наказание, безследно изчезнали, както и други лица в предвидени от закона случаи;
- съдейства и взема необходимите мерки за спазване на законите и разпорежданията на държавните органи;
- събира, обработва, използва и предоставя информация за състоянието на обществения ред, борбата с престъпността и за безопасността на движението по пътищата.

• **Регионална дирекция "Пожарна безопасност и защита на населението"- Разград чрез Районна служба "Пожарна безопасност и защита на населението"- Кубрат извършва:**

- пожарогасителна дейност;
- спасителна дейност;
- неотложни аварийно-възстановителни работи;
- оперативна защита при наводнения;
- операции по издирване и спасяване;
- химическа, биологическа и радиационна защита при инциденти и аварии, свързани с опасни вещества и материали, и овладяване на екологични инциденти;
- ранно предупреждение и оповестяване при бедствия и при въздушна опасност на органите на изпълнителната власт и населението;
- методическа и експертна помощ по защита при бедствия на териториалните органи на изпълнителната власт;
- информационно-аналитична дейност;

• **Център за спешна медицинска помощ Кубрат:**

Центърът извършва следната дейност:

- Оказване на спешна медицинска помощ на внезапно заболели в дома или пострадали лица на местопроизшествието;
- Провеждане на необходимия обем спешни диагностични изследвания;
- Провеждане на необходимите лечебни и специфични реанимационни дейности до настаняването на пациента в най-близкото лечебно заведение;
- Клинично и инструментално наблюдение на пациента до хоспитализация;
- Оказване на спешна медицинска помощ при бедствия, аварии, катастрофи и кризи;
- Специализиран спешен транспорт на пациенти, донори и органи, кръв, кръвни продукти и апаратура, републикански и районни консултанти за оказване на спешна медицинска помощ.
- Осигуряване на специализиран транспорт до най-близкото лечебно заведение за пациенти нуждаещи се от спешна медицинска помощ;
- Извозване на труп, подлежащ на съдебно-медицинска експертиза, от мястото на произшествието до съответното заведение, в случай на инцидентно настъпила смърт на обществено място.

- **Регионалната здравна инспекция-Разград (РЗИ)**

Дейността на инспекциите включва:

- предварителен санитарен контрол на проекти, обекти и стоки
- текущ държавен санитарен контрол на всички обекти в страната, независимо от тяхната собственост: хранителни, комунални и учебно-възпитателни;
- текущ санитарен и протиепидемичен контрол на лечебните заведения;
- лабораторни изследвания на околната и работна среда, на храни, води, козметични средства, общо употребяеми предмети, токсикологични и физиологични изследвания;
- дейност по трудова медицина;
- дейност за ограничаване и ликвидиране на заразните и паразитни болести; осигуряване на високо имунизационно покритие в страната и изпълнение на имунизационния календар на Република България;
- микробиологични, вирусологични и паразитологични изследвания;
- дейност по профилактика на болестите и промоция на здраве;
- осъществява управление на медицинските сили и средства и координиране на техните действия при евентуално бедствие на територията на областта;
- разработва план за защита при бедствия;
- организира и ръководи сили и средства за оказване на медицинска помощ при бедствия, за евакуация и лечение на пострадалите на територията на областта;
- поддържа регистър на силите и средствата за реагиране при бедствия на територията на областта, както следва:
  - \* регистър на лечебните заведения;
  - \* на окомплектоваността с леглови фонд, медицински кадри и медицински автотранспорт;
- организира изграждането на регионални специализирани медицински екипи;
- организира обучението на медицинските екипи, определени да работят в условията на бедствия;
- организира осъществяването на контрол върху заразните болести;
- организира осъществяването на контрол върху качеството на питейните води;
- организира осъществяването на контрол на факторите на жизнената среда и анализ и оценка за влиянието им върху здравето на гражданите;

#### **СЪВЕТ ЗА МЕДИЦИНСКО ОСИГУРЯВАНЕ ПРИ БЕДСТВИЯ, АВАРИИ И КАТАСТРОФИ**

За организиране на медицинското осигуряване при бедствия, в съответствие с чл. 116 от Закона за здравето, към директора на Регионална здравна инспекция - Разград се изгражда Съвет за медицинско осигуряване при бедствия, аварии и катастрофи, който включва:

- представител на РЗИ - Разград;
- директора на ЦСМП - Разград;
- ръководителите на МБАЛ в градовете Разград, Исперих и Кубрат;
- представители на областната и общинските администрации.

Съветът за медицинско осигуряване при бедствия, аварии и катастрофи извършва следното:

- приема регионални планове за действие и програми за обучение на медицинските екипи, работещи в условията на бедствия, аварии и катастрофи;
- подпомага областния управител и кметовете на общини в дейността им по изпълнението на техните функции по въпросите на медицинското осигуряване на населението при бедствия;

При необходимост за участие в работата на Съвета за медицинско осигуряване при бедствия, аварии и катастрофи могат да бъдат привлечани и представители на други органи и лица, чиято дейност е свързана със здравеопазването на населението в областта.

- **Регионална инспекция по опазване на околната среда и водите-Русе**

Дейността на инспекциите включва:

- опазване и защита на въздуха, водите и почвите от замърсяване и увреждане;
- опазване и екологосъобразно използване на земните недра и подземните природни богатства;
- екологосъобразно изграждане на селищната околна среда;
- управление на отпадъците;
- опазване на биологичното разнообразие и защитените територии;
- опазване на горските екосистеми;
- експлоатация на Националната система за екологичен мониторинг (НАСЕМ), включително за мониторинг на геоложката среда и изготвяне на лабораторни анализи;
- събиране и предоставяне на информация за състоянието на околната среда и водите преди, по време и след бедствия.

- **Областен съвет на Български червен кръст – Разград:**

- създава и поддържа резерв на имущество от първа необходимост за първоначално подпомагане на пострадалите;
- осъществява взаимодействие с правителствени и неправителствени структури, участващи в провеждане на спасителни работи при възникване на бедствия;
- поддържа връзка и координация с МФЧК/ЧП и др. национални дружества за привличане, получаване и разпределяне по установен ред на международна помощ при необходимост.
- събира и разпределя вътрешна и международна помощ за населението в пострадалите от бедствия райони;

- **МБАЛ „Кубрат“.**

Задачите на лечебните заведения за защита при бедствия са следните:

- Управление действията на медицинският персонал и пребиваващите в болницата при възникване на бедствия за предотвратяване, или намаляване на последиците от бедствието върху населението и лечебното заведение.
- Създаване на организация в лечебно заведение за медицинското осигуряване на населението на областта при бедствия.
- Създаване на необходимата организация в лечебно заведение, за поддържане в постоянна готовност на силите и средствата за действие при бедствия.
- Подготовка на медицинският персонал от болниците и медицинските екипи за действие при възникване на бедствия.

- Създаване на резерви от финансови и материални средства
- Осъществяване и поддържане на постоянно взаимодействие със структурите на регионално и местно ниво, имащи отношение при ликвидиране на последствията при бедствия.

- **Областна дирекция „Безопасност на храните“ - Разград**

- Дезинфекция на животновъдни обекти в района на бедствието с недопускане възникването на епизоотии от паразитни и заразни болести.
- Насочване към екарисаж на умрели при бедствието животни.
- В координация с централното управление на Българска агенция по безопасност на храните София извършва контрол на постъпващите продукти дарени от страната и чужбина.
- Контрол на фитосанитарна дейност, продуктите за растителна защита и торовете.

- **Басейнова дирекция за управление на водите “Дунавски район”**

За управление на водите в съответния район за басейново управление на водите БДУВДР:

- установява границите на водите и водните обекти – публична държавна собственост, съвместно с техническите служби и службите по ГКК на общините;
- уведомява компетентните органи за местоположението и обхвата на крайбрежните заливаеми ивици на реките;
- разработва и актуализира плана за управление на речния басейн (ПУРБ);
- разработва предварителната оценка, картите и плана за управление на риска от наводнения (ПУРН) на ниво район за басейново управление на водите, както и тяхната актуализация;
- поддържа и актуализира специализирани бази данни, карти, регистри и информационна система за водите и водни регистри по Закона за водите;
- разработва програми от мерки за: намаляването на потенциалните неблагоприятни последици от наводненията за човешкото здраве, околната среда, културното наследство и стопанската дейност; намаляването на вероятността от наводнения;

- **„Националният институт по метеорология и хидрология“ – клон Варна:**

- **Специална климатична станция № 21011 гр. Разград:**

- Извършва постоянен контрол на въздуха, атмосферните отлагания, валежите, повърхностните и подземните води и планира хидрометеорологичното осигуряване на спасителни и аварийни дейности в района на аварията и на засегнатите територии;
- Следи и прогнозира атмосферните процеси и явления с цел определяне на разпространението на бедствието или аварията;
- Организира и осъществява обмен на данни и прогнози за метеорологичната обстановка с Националния институт по метеорология и хидрология, други държави и международни организации;
- Прилага модели и средства за ефективно оперативно управление на водно стопанските системи за питейно водоснабдяване и хидромелиорации с повърхностни и подземни водоизточници при аварийна обстановка;



- Събира, обработка и анализира всички данни, които характеризират хидрометеорологичната обстановка в страната при нормални и аварийни условия и ги предоставя на председателя на постоянната областна комисия.

• **„Изпълнителна агенция по горите“ /ДГС-Разград и ДГС“ Сеслав“/:**

- контролират дейностите в горски територии, попадащи в териториалния и обхват, по изпълнение на мероприятията за защита на горските територии от пожари;

- утвърждава годишните планове за защита на горските територии от пожари и плановете за действия при гасене на пожари в горските територии, разработени от териториалните поделения на ДП по чл. 163 ЗГ, областните горски структури и собствениците на горски територии - юридически, физически лица и техни обединения, с обща площ на поземлените им имоти над 50 ха, които се съгласуват със съответните районни служби ПБЗН;

- поддържа оперативна връзка с щабове по чл. 64, ал. 1, т. 10 и чл. 65, ал. 1, т. 7 от Закона за защита при бедствия (ЗЗБ) в случаите на повишена пожарна опасност в горските територии и при гасене на пожари в горските територии;

- разработва регионална програма за защита на горските територии от пожари и я представя за приемане пред комисия, определена със съвместна заповед на ГДПБЗН и ИАГ, която се изпълнява от собствениците или ползвателите на горските територии.

• **„Напоителни системи“–ЕАД клон Долен Дунав - Русе :**

- стопанисване, експлоатация, ремонт, поддържане, разширяване, инвестиране на хидромелиоративния фонд;

- доставка и продажба на вода за напояване и промишлено водоснабдяване, мелиоративно и селскостопанско строителство;

- извършване на специализирани работи и услуги в сферата на хидромелиорациите и строителството;

- поддържане на дунавски диги и диги вътрешни реки;

- поддържане и експлоатация на комплексни напоителни язовири, напоителни и отводнителни помпени станции;

• **Областно пътно управление - Разград:**

- ръководи, организира, координира и контролира дейностите по ремонта и поддържането на републиканските пътища;

- разработва и предлага за утвърждаване норми и технически правила за ремонт и поддържане на съществуващите пътища;

- обобщава и анализира информацията за състоянието на републиканските пътища, въз основа на която прави предложения за коригиране и оптимизиране компонентите на системата за управление на поддържането;

- осъществява контрол за специалното ползване на пътищата, разрешава и контролира временното използване на части от пътното платно;

- въвежда временна организация на движението при извършване на строително-ремонтни работи, при природни бедствия и при възникване на опасност за сигурността на движението;- ръководи, организира и координира дейностите по поддържане на републиканската пътна мрежа при възникване на стихийни бедствия, аварии и катастрофи;

- **В И К „Дунав“ ЕООД - Разград:**

Извършва необходимите анализи и контрол относно качеството и безопасността на питейната вода, в зависимост от създадената обстановка. Организира и провежда собствен /допълнителен/ мониторинг в случай на съмнение за присъствие в питейната вода на потенциално опасни за здравето вещества и микроорганизми:

Организира пробонабиране /минимална честота/ и извършва анализ на питейна вода, доставяна в цистерни /водоноски/; Организира пробонабиране и извършва анализ на водата от обществени местни водоизточници, с цел питейна употреба, при актуализиране на Аварийния план - /кладенци, чешми-немодерно водоснабдяване/; Осигурява постоянна и системна информация за качеството на питейната вода, както и на ефикасността на провежданата обработка и дезинфекция; Разработва методики за качествен анализ на питейната вода, при изследването ѝ за ОХВ. Провежда обучение на личния състав за съвършенстване на подготовката за ОХВ.

При изпълнение на функционалните си задължения, лабораторията работи съвместно с други акредитирани лаборатории: РЗИ-Разград и РИОСВ-Русе.

- **„ЕНЕРГО-ПРО Мрежи“ АД, Електроразпределение Север АД, РОЦ Русе и Разград :**

За територията, обхваната от разпределителната мрежа, разпределителното предприятие осигурява:

- Разпределение на електрическата енергия, постъпваща в електроразпределителната мрежа;
- Поддръжка, разширяване, реконструкция и модернизация на електроразпределителната мрежа;
- Управление на електроразпределителната мрежа;
- Осигуряване на непрекъснатост на снабдяването и качество на доставяната електрическа енергия;
- Присъединяване към електроразпределителната мрежа на крайни клиенти и производители на електрическа енергия;
- Измерване на консумираната и произведената електрическа енергия;
- Извършване на други необходими услуги, свързани с лицензионната дейност.

- **„Овергаз Мрежи“ АД, Сервизен център № 1, гр. Кубрат:**

Преносното предприятие осигурява:

- единното управление и надеждното функциониране на преносната мрежа;
- снабдяването с природен газ на потребителите, присъединени към преносната мрежа;
- поддържането на обектите и съоръженията на преносната мрежа в съответствие с техническите изисквания и с изискванията за безопасност при работа;
- развитието на преносната мрежа в съответствие с дългосрочните прогнози и планове за развитие на електроенергетиката;
- поддържането и развитието на спомагателните мрежи.

- **Доброволно формиране по чл. 41 от ЗЗБ**

Съобразно завършените курсове за обучение и придобитата квалификация, доброволците участват в:

- спасителни операции;
- ограничаване и ликвидиране на пожари;
- операции по издирване и спасяване;
- извършване на неотложни аварийно-възстановителни работи;
- оказване на първа помощ на пострадалите при пожари, бедствия и извънредни ситуации;
- други операции, свързани със защитата.

### • Формирования на въоръжените сили

Предоставят помощ при провеждане на спасителни и неотложни аварийно-възстановителни работи с разрешение на министъра на отбраната въз основа на искане от областния управител (СОП, Приложение №8).

Данни за формирования на въоръжените сили са дадени в таблица Други ресурси на плана.

### • Други участници в реагирането

#### • Юридически лица и еднолични търговци:

За предотвратяване на вредните последици в случаи на извънредни обстоятелства и съобразно спецификата на дейността и големината на предприятието работодателят:

1. Осигурява организация за действия по ликвидиране на опасността, оказване на първа помощ, условия за евакуация на работниците и служителите, както и контактите със службите за защита на населението и спешна медицинска помощ;

2. Определя работниците и служителите, които ще изпълняват мерките за ликвидиране на опасността, първа помощ, и евакуация на работещите, като броят и обучението им съответстват на специфичните рискове и на големината на предприятието.

Вредно въздействие/ последствие	Функции/ задачи	Водеща/отговорна структура и участващи
Земетресения	Издирване, спасяване, евакуация, гасене на пожари, настаняване на останали без подслон, разчистване на пътища и сгради, предоставяне на храни, вода, облекла и др. стоки от първа необходимост.	Кмет община, РДПБЗН, Щаб община, ОДМВР, ЦСМП, БЧК, РИОСВ, РЗИ, болници, ОДБХ, ВиК ЕОД, ДФ на община, Електроразпределение Север АД, строителни фирми, ОПУ Разград, ЮЛ и ЕТ
Химично замърсяване, свързано с промишлени аварии и ПТП.	Временно извеждане на застрашени, издирване и спасяване, деконтаминация и разчистване.	РДПБЗН, Кмет община, Щаб община, ОДМВР, ЦСМП, БЧК, болници, ВиК ЕОД, ОДБХ, ДФ на община, ЮЛ и ЕТ
Пандемии по хората	Овладеяване на пандемията	РЗИ, болници, Кмет община, Щаб община, ОДБХ, РДПБЗН, ОДМВР
Наводнения	Оповестяване, укрепване и	Кмет община, Щаб община

	надграждане на диги, евакуация на хора и животни, разсредоточаване на материални ценности,	<b>РДПБЗН, ОДМВР, БДУВДР, НСКДД, ВиК ЕОД, ДФ</b> на община, ЮЛ и ЕТ
Силни бури	Издирване, спасяване, разчистване след бурята.	<b>Кмет община, Щаб община РДПБЗН, ОДМВР, ОПУ, ДФ</b> на община, ЮЛ и ЕТ
Снегонавяване и обледяване	Разчистване на затрупани пътища, издирване и спасяване на нуждаещи се, възстановяване на електрозахранване и водоснабдяване, доставка на хранителни продукти и стоки от първа необходимост в труднодостъпни места	<b>ОПУ Разград, ОДМВР, Кмет община, Щаб община РДПБЗН, ВиК ЕОД, Електроразпределение Север АД, ДФ</b> на община, ЮЛ и ЕТ
Радиоактивно замърсяване	Прилагане на защитни мерки	<b>РЗИ, РДПБЗН, Кмет община, Щаб община, ОДМВР, ВиК ООД, ОДБХ, ДФ</b> на община, ЮЛ и ЕТ
Горски и полски пожари	Гасене на пожарите	<b>РДПБЗН, РДГ, Щаб общини, ДФ</b> на община, ЮЛ и ЕТ
Заразни болести по животните	Мероприятия по овладяване на заразните болести	<b>ОДБХ, РДПБЗН, ДФ</b> на община, ЮЛ и ЕТ
Пожар в урбанизирани територии	Гасене на пожарите	<b>РДПБЗН, ОДМВР, ДФ</b> на община, ЮЛ и ЕТ

За изпълнение на задачите за ликвидиране на последствията от бедствия се използват силите и средствата на ЕСС посочени в **Приложение №11**.

### **3. Средства и ресурси, необходими за изпълнение на дейностите.**

Източниците за финансиране по общинския план за защита при бедствия са републиканския бюджет и общинския бюджет съгласно чл. 61 от ЗЗБ, структурните фондове на Европейския съюз и от други международни организации.

Когато финансирането е за сметка на републиканския бюджет, финансовите средства за изпълнение на плана за защита при бедствия се осигуряват в рамките на одобрените средства за съответните министерства и ведомства и бюджетни взаимоотношения на общините с републиканския бюджет, утвърден със Закона за държавния бюджет на Република България за съответната година.

Финансовото и материално-техническото осигуряване на защитата при бедствия съгласно чл. 59, ал. 1 от Закона за защита при бедствия включва:

1. текуща издръжка на силите и средствата на единната спасителна система;
2. ремонт, доставки на техника, оборудване и друго имущество, необходимо за защитата при бедствия;
3. проектиране и извършване на капитално строителство, изграждане и поддържане на системи за ранно предупреждение и оповестяване при бедствия;
4. управление на недвижими имоти и движими вещи - държавна собственост, предоставени на министерства и ведомства за защита при бедствия;
5. осъществяване на международно икономическо и научно-техническо сътрудничество в областта на защитата при бедствия;
6. социални и обслужващи дейности;
7. създаване и поддържане на кризисни запаси от материални средства и горивно-смазочни материали за осигуряване защитата на населението при бедствия;

8. предоставяне на общински имоти и движими вещи за целите на защитата;
9. други дейности, свързани с осигуряването на защита при бедствия.

Същевременно законът предвижда в случаите, когато е възникнала необходимост от предприемане на неотложни действия, след искане на юридически лица на издръжка от държавния или от общинския бюджет се предоставят безвъзмездно временно за ползване движими вещи – частна държавна собственост, със заповед на съответния министър, на ръководител на юридическо лице в министерство, на ръководител на друго ведомство или на областен управител и с договор за заем за послужване.

Разходите свързани с реакцията при бедствия могат да се финансират както чрез средства за непредвидени дейности в бюджета на общината, така и чрез искане за финансиране до Междуправителната комисия за възстановяване и подпомагане (МКВП) към Министерския съвет. Решението на комисията се одобрява от Министерския съвет. Средствата се предоставят за финансиране на:

1. превантивни дейности и дейности по подготовка за реагиране от програмите по чл. 6а, ал. 2, т. 2, 4 и 5 като допълващо финансиране към одобрения бюджет на съответния компетентен орган и/или към осигурените средства от други източници;
2. непредвидени разходи за спасителни и неотложни аварийни работи при бедствия на включените сили и средства на единната спасителна система;
3. неотложни възстановителни работи;
4. възстановителна помощ по чл. 55, ал. 3;
5. контролни проверки по изпълнението на решенията на комисията;
6. проверки по жалби и сигнали;
7. обезщетяване на физически и юридически лица за реално причинените им вреди при или по повод извършването на нормативно установени действия за защита при бедствия при условия, по ред и в размери, определени с правилника по чл. 54, ал. 6.

Финансовото и материално-техническото осигуряване на защитата при бедствия се осигурява от:

1. бюджетите на министерствата и ведомствата;
2. общинските бюджети;
3. търговските дружества и едноличните търговци - за обектите им;
4. структурните фондове на Европейския съюз и други.

МКВП може да предостави помощ за разплащане на непредвидени разходи за спасителни и неотложни аварийни работи при бедствия на включените чрез оперативните центрове сили и средства на единната спасителна система.

#### **4. Ред за осъществяване на наблюдение, ранно предупреждение и оповестяване при различни опасности.**

Наблюдението, ранното предупреждение и оповестяването се основават на:

- информация и данни, предоставени от физически лица, организации и институции;
- информация и данни от системи за мониторинг на метеорологични, хидрологични, сеизмологични, химически, биологични, радиологични, ядрени, екологични и други обекти и явления;
- информация и данни, получени в центровете на Националната система за спешни повиквания с единен европейски номер 112;
- хидрометеорологична прогностична информация за опасни явления от Националния институт по метеорология и хидрология;
- международен обмен на информация и данни.

Редът за ранното предупреждаване и оповестяване при бедствия на органите на изпълнителната власт и населението при заплаха или възникване на бедствия се определя с

“Наредбата за условията и реда за функциониране на Националната система за ранно предупреждение и оповестяване на органите на изпълнителната власт и населението при бедствия”.

При извършване на ранно предупреждение се използват наличните комуникационни канали като интернет адреси, телефони, факс апарати и през дежурните стаи на областна и общинска администрации по ТКО (технически комплекс за оповестяване), както и с нововъведената през месец декември 2022 г. „Географска информационна система на МВР – оповестяване“. Ранното предупреждение се осъществява съгласно разработена схема (приложение № 21 към основния план), като за целта се използва изградения областен координационен възел (ОКВ) в РДПБЗН-Разград. Задействането на ОКВ за ранно предупреждение се извършва от Оперативния център на РДПБЗН със заповед на областен управител, кмет на община, директор на РДПБЗН. ОКВ се използва и за предаване на кратко съобщение, което съдържа основна информация за опасността. Оповестяването при бедствие също се извършва по разработена схема (приложение № 21 към основния план).

Групите за оповестяване на общинско ниво са:

- система за оповестяване на органите на изпълнителната власт (по стационарни и мобилни телефони чрез ПИН кодове);
- членове на общински щаб за изпълнение на плана за защита при бедствия;
- съставни части на Единната спасителна система на областно и общинско ниво (по линия на оперативните дежурни);
- тел.112 – Дежурен на „Общински съвет за сигурност“ – дежурен на „Областен съвет за сигурност“.

#### **5. Реда за обявяване на „бедствено положение“, преход към по-високо ниво на управление при бедствия-от общинско към областно.**

Бедствено положение е режим, който се въвежда в зоната на бедствието от определените в закона органи, свързан с прилагането на мерки за определен период от време с цел овладяване на бедствието и провеждане на спасителни и неотложни аварийно-възстановителни работи.

Кметът на общината обявява със заповед бедствено положение за цялата или за част от територията на общината. С обявяването на бедствено положение се въвежда съответният план за защита при бедствия. Копие от заповедта за бедствено положение се изпраща незабавно на областния управител и на министъра на вътрешните работи.

Бедствено положение се обявява, при условие че се случва, случило се е или има опасност да се случи бедствие, свързано със:

1. загуба на човешки живот, и/или
2. увреждане на здравето на хората, и/или
3. значителни вреди на имуществото и/или икономиката, и/или
4. значителни последици за околната среда, свързани със замърсяване на почвата, водата или въздуха с химически, биологически или радиоактивни вещества и материали или с унищожаването на биологични видове.

Териториалните структури и звена на органите на изпълнителната власт, физически и юридически лица с отговорности по изпълнението на общинския план за защита при бедствия изпълняват своите функции и задължения, като координацията и управлението на силите и средствата на ЕСС на общинско ниво се осъществява от кмета на общината и общинският щаб за изпълнение на общинския план за защита при бедствия.

Когато мащабът на бедствието надхвърля възможностите за справяне с наличните сили и средства на ЕСС на общинско ниво и са необходими допълнителни ресурси, съответният кмет на засегнатата община може да поиска от Областния управител помощ и обявяване на „бедствено положение“ чрез Оперативния център на РДПБЗН-МВР. При

въвеждане на областния план за защита при бедствия управлението преминава на областно ниво.

Общинският щаб за изпълнение на общинския план за защита при бедствия в засегнатите територии продължава да изпълняват своите функции и задължения, като координацията и управлението на силите и средствата на ЕСС се осъществява на областно ниво от съответния областен управител и щабът за изпълнение на областния план за защита при бедствия.

## **6. Други функции при реагиране**

### **6.1. Предоставяне на информация за обществеността**

Управлението на информацията за обществеността по време на бедствие включва събиране, анализ и разпространение на информацията. Назначаването на Отговорник „Публична информация“ към ОЩ осигурява възможност на засегнатите от извънредната ситуация хора да разберат какво се случва и да предприемат съответните действия, за да се защитят.

Основни задължения на отговорник „Публична информация“ са:

- подготовка на информация и съобщения за населението в рамките на ОЩ;
- връзки с медиите и управление на информацията;
- предоставяне на обща информация за извънредната ситуация;
- координация и връзка със структури на ЕСС и други щабове и отговорници „Публична информация“ към тях;
- подготовка на информационни бюлетени за изпращане на медиите (след одобрението на кмета) съдържащи информация за развитието на бедствието, предприетите действия за неговото ограничаване и овладяване и необходимостта от прилагане на защитни мерки и действия;
- следене на потока на информация излъчван в медиите относно извънредната ситуация;
- организиране на изявления и срещи на кмета за предоставяне на информация на населението и медиите;
- оказване на помощ при създаване и управление на центрове за предоставяне на информация на населението;
- разработване и поддържане на план за управление на обществената информация.

### **6.2. Неотложна помощ на пострадали и засегнати лица**

Неотложната помощ включва подпомагане на хората с осигуряване на подслон, настаняване, храна, облекло, финансова помощ, психологическа подкрепа. Осигуряването на неотложна помощ на пострадалите и засегнатите при бедствия е една от най-важните задачи. В определени случаи помощта може да е необходима незабавно, за справяне с физическото и емоционалното състояние на хората, включително страдание, физическо нараняване, раздяла, загуба на облекло, жилища, стоки, заетост и доходи.

В зависимост от мащаба на събитието и тежестта на последствията подпомагането по време на реагиране може да включва, без да се ограничава до:

- идентифициране и евакуация, когато и където е необходимо, на уязвими хора (например бременни жени, възрастни и болни хора и хора с увреждания) от изолирани райони;
- регистрация на евакуирани и засегнати лица;
- осигуряване на облекло, постеля и завивки;
- комуникация със засегнатите хора в изолирани райони за оценка на техните нужди от подпомагане;
- осигуряване на храна за изолирани лица и за хората в централите за настаняване и евакуация, и на тези, които не могат да се грижат за себе си;
- идентифициране на потребностите и осигуряване на спешно настаняване;

- връзка с доставчиците на далекосъобщения по отношение на поддържането и / или възстановяването на връзките, особено в засегнатите изолирани райони;
- незабавна грижа за животни придружители;
- управление на дарени стоки;
- идентифициране на места за центрове за евакуация и настаняване; и
- координиране на структурите, ангажирани с подпомагането.

Осигуряването на подпомагане в община Кубрат зависи преди всичко от способността и капацитета на общината. Общинският план за защита при бедствия трябва предварително да определят местата на евакуационни центрове и места за настаняване и ясни ангажменти за тяхното създаване и управление при бедствия, както и да планират останалите аспекти на подпомагането.

### **6.3. Координация на жизненоважните услуги**

Координацията на общинско ниво по отношение на информацията за състоянието и необходимостта от реагиране, свързано с осигуряването на жизненоважните услуги е ключова функция на ОЩ. За изпълнение на тази функция в състава на ОЩ ще бъде определен Координатор на жизненоважните услуги. За подпомагане процеса на координация е необходимо получаване от доставчиците на тези услуги на следната информация, когато това е възможно:

- мащаба и степента на въздействие на събитията върху мрежите;
- големи разрушения/прекъсвания, включително местоположение и брой засегнати потребители;
- естеството и местата на разрушенията, предприетите незабавни действия и необходимата помощ;
- прогнозни времена за възстановяване на установените сринове;
- приоритетни действия, които трябва да се предприемат;
- алтернативни решения, достъпни за потребителите, когато е подходящо;
- предпазни мерки и публична информация, които трябва да бъдат предоставени на обществеността;
- искания за помощ или за специфична информация във връзка с възстановяване на нарушенията/прекъсванията на услугите.

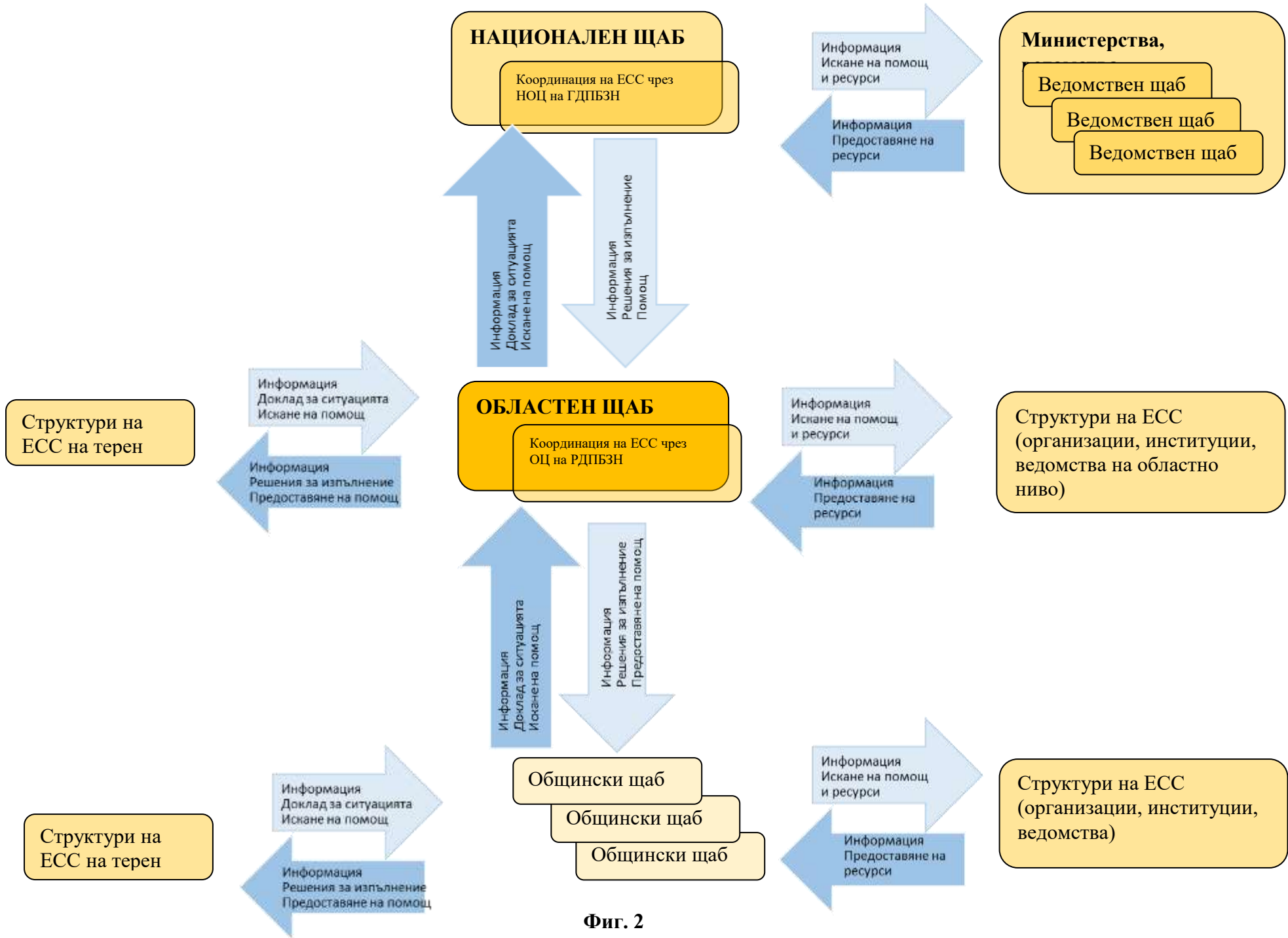
### **7. Координирано реагиране**

Координираното реагиране се активира след оценка на обстановката, в резултат на получаване на предупреждение или в резултат на внезапно или постепенно ескалиращо събитие. По разпореждане на кмета на община или на областния управител се свиква общинския щаб.

Свикването на щабовете става в съответствие със стандартни оперативни процедури. Характерът и мащабът на бедствието определят функциите, които ще изпълняват щабовете в съответствие с КСУБ и нивата на безопасност с персонал, необходим за тяхното управление.

Координацията на реагирането при бедствия е илюстрирано на фиг. 2 и е разгледано по-долу.





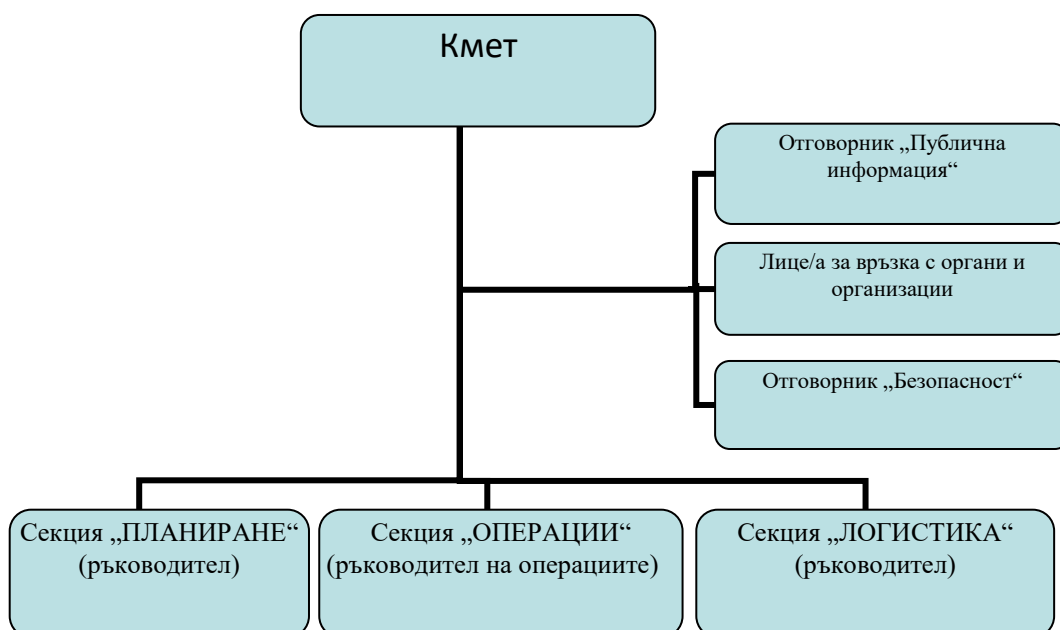
Фиг. 2

### 7.1 Общински щаб

Общинският щаб подпомага кмета на община по отношение на организацията и ръководството на реагирането при бедствия на територията на общината. Щабът се активира от кмета на общината.

Ролята на щаба е да:

- Събира и анализира информация за въздействието на бедствието от всички части на общината и оценява обстановката;
- Предлага на кмета план за действие;
- Осигурява координация и взаимодействие с всички служби за спешно реагиране, доброволни организации, териториалните структури на органите на изпълнителната власт, участващи в реагирането при бедствия;
- координира и контролира разгръщането на персонала и материалните ресурси за реагиране;



Фиг. 3. Общински щаб

- Предоставя актуална информация за ситуацията на областния щаб;
- Предоставя информация за обществеността;
- Поисква помощ от областния щаб при необходимост.

7.2.1. Ролята на щаба е да:

- събира, оценява и предоставя информация за бедствието и състоянието на ресурсите.
  - разработва план за действие (Приложение №7), който определя дейностите по реагиране и ползването на ресурсите за планирания период;
  - осигурява необходимите сили и средства за изпълнение на задачите и мерките за справяне с бедствието;
  - осъществява взаимодействието с органи и организации, подпомагащи овладяването на бедствието;
  - обменя информация и взаимодейства с общинските щабове и националния щаб;

- координира и контролира изпълнението на плана за действие;
  - предоставя информация за обществеността за развитието на бедствието, предприетите действия за неговото ограничаване и овладяване и необходимостта от прилагане на защитни мерки и действия;
  - Организира взаимодействието с други областни щабове при необходимост;
- Осигурява координация на предоставените в помощ национални ресурси.

#### 7.2.2. Ръководител на операциите (определен със заповедта по чл. 65, ал. 1, т.8 от ЗЗБ)

- осъществява взаимодействието и координацията между частите на ЕСС, участващи в изпълнението на дейностите по чл. 19, ал. 1 от ЗЗБ в района на бедствието;
- организира и контролира изпълнението на одобрените решения на областния щаб;
- при провеждане на спасителни и неотложни аварийно-възстановителни работи има право да:
  - забрани или ограничи влизането на лица в района на бедствието;
  - нареди временно извеждане на лица от района на бедствието;
  - разпореди незабавно извършване или спиране на строителни работи, теренни преустройства или разрушаване на строежи или части от тях с цел предотвратяване или намаляване на негативните последици от бедствието;
  - поиска от юридически или физически лица предоставяне на помощ в съответствие с възможностите им;
  - създаде щаб на ръководителя на операциите с представители на участващите екипи от ЕСС;
  - раздели района на бедствието на сектори или на участъци, да определи техни ръководители, да им възлага задачи, както и да разпределя сили и средства за тях.

### 7.3. Преминаване на управлението

7.3.1. С въвеждането в изпълнение на общински план за защита при бедствия, управлението на силите и средствата на ЕСС се осъществява на общинско ниво.

Когато мащабът на бедствието надхвърля възможностите за справяне с наличните сили и средства на ЕСС на общинско ниво и са необходими допълнителни ресурси, съответният кмет на засегнатата община може да поиска помощ от областния управител.

7.3.2. С въвеждането в изпълнение на областния план за защита при бедствия, управлението преминава на областно ниво.

Кметът на засегнатата от бедствието община и щабът за изпълнение на общинския план за защита при бедствия изпълняват своите функции и задължения, като координират дейностите с областния управител и щабът за изпълнение на областния план за защита при бедствия.

7.3.3. Когато мащабът на бедствието надхвърля възможностите за справяне с наличните сили и средства на ЕСС на областно ниво и са необходими допълнителни ресурси, областния управител може да поиска помощ на национално ниво.

7.3.4. При въвеждане на националния план за защита при бедствия управлението преминава на национално ниво, като областният и общинските щабове за изпълнение на съответните планове за защита при бедствия в засегнатите територии продължават да изпълняват своите функции и задължения, като координацията и управлението на силите и средствата на ЕСС се осъществява на национално ниво.

## 8. Евакуация

Евакуацията е организирано извеждане на хора и животни от застрашени райони и настаняването и осигуряването им в безопасни места с цел защита от вредното въздействие

при потенциално или вече случващо се бедствие. В определени случаи по-подходяща мярка за защита може да бъде временното извеждане или укриването в обитаваните сгради.

Дейностите по провеждане на евакуация и разсредоточаване включват:

- вземане на решение за провеждане на евакуация;
- ранно предупреждение и оповестяване на хората в риск;
- извеждане и транспортиране;
- настаняване и осигуряване на условия за живот;
- връщане на евакуираните по места.

Евакуацията се провежда по заповед на:

- кмета на община - на територията на общината;
- областния управител - на територията на повече от една община в областта;

Органът, разпоредил евакуацията, със заповед организира връщането по местата.

Провеждането на евакуация е сложен процес, в който участват различни структури на ЕСС и изисква координиран подход.

Евакуацията се провежда съгласно План за евакуация и разсредоточаване, указани с **приложение №30 - Разчети по чл.9, ал.1 и 2 от Наредбата за условията и реда за провеждане на евакуация и разсредоточаване на община Кубрат по общини.**

## **9. Бедствено положение**

### 9.1. Обявяване на бедствено положение

9.1.1 Бедствено положение е режим, който се въвежда в зоната на бедствието от определените в закона органи, свързан с прилагането на мерки за определен период от време с цел овладяване на бедствието и провеждане на спасителни и неотложни аварийно-възстановителни работи.

9.1.2 С обявяване на бедствено положение се въвежда съответният план за защита при бедствия.

9.1.3 Бедствено положение се обявява, при условие че се случва, случило се е или има опасност да се случи бедствие, свързано със:

- загуба на човешки живот, и/или

- увреждане на здравето на хората, и/или

- значителни вреди на имуществото и/или икономиката, и/или

- значителни последици за околната среда, свързани със замърсяване на почвата, водата или въздуха с химически, биологически или радиоактивни вещества и материали или с унищожаването на биологични видове.

Кметът на общината обявява със заповед бедствено положение за цялата или за част от територията на общината. Копие от заповедта се изпраща незабавно на областния управител и на министъра на вътрешните работи.

Областният управител обявява със заповед бедствено положение за цялата или част от територията на областта. Копие от заповедта се изпраща незабавно на министъра на вътрешните работи.

Министерският съвет по предложение на министъра на вътрешните работи обявява с решение бедствено положение на територията на повече от една област или на територията на цялата страна.

В заповедта по чл.49, ал.1, по чл.50, ал.1 и в решението по чл.50а от Закона за защита при бедствия/ЗЗБ/ се посочват:

- обстоятелствата, послужили като основание за обявяване на бедственото положение;
- обосновка на необходимостта от обявяване на бедственото положение, съгласно чл. 48, ал. 3 от ЗЗБ;
- границите на територията, на която се обявява бедственото положение;
- мерките за овладяване на бедствието, включително предприетите временни ограничения върху правата на гражданите по чл. 52, ал. 1 от ЗЗБ;
- органите или длъжностните лица, отговарящи за прилагането на предприетите мерки;
- началото на въвеждане на бедственото положение и срокът на неговото действие, но не повече от 7 дни.

## 9.2. Удължаване срока на действие и прекратяване на бедственото положение

При необходимост срокът на действие на бедственото положение може да бъде удължен до 30 дни:

- от кмета на общината, след съгласуване с областния управител;
- от областния управител, след съгласуване с министъра на вътрешните работи;
- по решение на Министерския съвет;

Бедственото положение се отменя предсрочно при отпадане на обстоятелствата, послужили като основание за обявяването му от органа, който го е обявил.

Заповедите и решението за обявяване на бедствено положение, за удължаване на срока на действие на бедственото положение и за предсрочно отменяне на бедствено положение, влизат в сила незабавно и се разгласяват чрез средствата за масово осведомяване.

## РАЗДЕЛ VI. ВЪЗСТАНОВЯВАНЕ И ПОДПОМАГАНЕ

### 1. Цел на раздела

Целта на раздела е да се определят мерките, включително ролите, отговорностите, структурите и дейностите, които могат да бъдат изпълнени в помощ на общността за възстановяване от бедствия.

Възстановяването е ключова част от процеса на управление на риска от бедствия. То включва координираните усилия и процеси по осъществяването на мерки за подпомагане и възстановяване (краткосрочни – по време и непосредствено след събитието). Дългосрочните мерки за възстановяване след бедствие не са предмет на този план.

## **2. Източници на финансиране**

Източниците за финансиране на възстановяването и подпомагането са републиканския бюджет и общинския бюджет съгласно чл. 61 от ЗЗБ, структурните фондове на Европейския съюз и от други международни организации, дарения и търговски дружества и едноличните търговци- за обектите им.

Допълнителни финансови средства за ликвидиране на последици от бедствия могат да се осигурят от резерва за предотвратяване, овладяване и преодоляване на последиците от бедствия, съгласно Закона за държавния бюджет на Република България за съответната година. Резервът се усвоява по решения на Междуправителната комисия за възстановяване и подпомагане към Министерския съвет.

Средствата се предоставят от централния бюджет и се разходват по бюджетите на общините чрез корекция на бюджетните взаимоотношения между централния бюджет и съответните първостепенни разпоредители с бюджетни кредити.

Информация на населението за финансиране на възстановителните дейности, както и за изпълнение на същите от екипите по възстановяване се предоставя чрез интернет страниците на общината, както и по местни радио и телевизионни медии.

## **3. Организация на дейностите по възстановяване и подпомагане.**

Основните задачи, които следва да се изпълняват от отговорните длъжностни лица, участващи в тези дейности са следните:

- Изготвяне разчет на съществуващите хранителни припаси, дрехи, постелъчни материали и други стоки от първа необходимост, в наличност към момента на бедствието;

- Изготвяне разчет за необходимостта от хранителни запаси, лекарствени средства, дезинфекционни материали и други стоки от първа необходимост за осигуряване цялото население от пострадалия район;

- Осигуряване на необходимите количества постелъчен материал, легла, одеяла и др. само за населението, настанено във временни помещения, палаткови лагери, фургони и др.;

- Определяне на доставчици и влизане в договорни отношения с тях за доставяне на недостигащите материали и стоки от първа необходимост;

- Влизане в контакт с фондации и организации за доставка на дарения от страната и чужбина и определяне необходимостта от инвентар и имущество.

Длъжностните лица, осъществяващи координацията и осигуряващи необходимите материали са: Зам. Кмет Мирослав Йорданов, директорът на Дирекция „СА” Стефан Калинов.

Кмета на Община Кубрат определя реда за взаимодействие и съгласуване между доставчиците и общинска администрация.

Споразуменията с доставчиците се определят на базата на двустранно подписани договори с определени в тях цени на стоките, срок за доставка и количество.

„Наркоп-Кубрат” са длъжностни лица, координиращи осигуряването на транспорт за извеждане на население от засегнатия район, за осигуряване на строителни материали, извозване на животни и други нужди. Транспортни средства се осигуряват от транспортните

и други фирми на територията на общината, заложен в електронното приложение за сили средства на настоящия план.

За оценки на първоначалните нужди и щетите вследствие на бедствието се сформират експертни комисии, които да обхождат всички засегнати райони и инфраструктурни обекти на територията в общината. Експертните комисии извършват огледите на сградния фонд и транспортната инфраструктура под ръководството на главния секретар на Общинска администрация или определено от кмета длъжностно лице, като определят:

- нуждите от подслоняване/ настаняване;
- състояние на общността – включващо както степента на персоналните загуби на собственост, така и нивото на прекъсване на социалните функции.
- инфраструктура – услуги като електричество, вода, транспорт и др.
- здравеопазване;
- поражения за икономиката – прекъсване на нормалната стопанска дейност
- околна среда – оценка на безопасността и статуса;

Важността на обектите за възстановяване се определя въз основа на целесъобразността от тяхното използване, а именно:

- Обекти определящи жизнената дейност на общините и осигуряващи стоки от първа необходимост.
- Обекти на здравеопазването и образованието.
- Жилищни и стопански сгради.

#### **4. Подпомагане /неотложна помощ/ на засегнатото население.**

Длъжностно лице, координиращо дейността по вътрешното и външното подпомагане на територията на Община Кубрат е Директора на Дирекция „Социално подпомагане“ Росица Калинова.

При необходимост от неотложна допълнителна помощ за засегнатото население кмета подава до отговорното длъжностно лице в областна администрация Разград заявки /искания/ за ресурсно осигуряване на хранителни продукти, лекарствени средства и медикаменти, постелен инвентар и облекло от първа необходимост - по интернет, по телефон, по факс, на място или по други възможни начини.

Определени със заповед на кмета длъжностни лица от състава на администрацията изготвят списъци на пристигналите помощи, разпределят ги съобразно подадените заявки и ги раздават срещу подпис.

1. Подпомагането и възстановяването при бедствие включва предоставянето на неотложна и възстановителна помощ на пострадалите (засегнатите) лица и извършване на неотложни възстановителни работи след бедствие. (съгласно чл. 55, ал.1 от ЗЗБ);

2. Неотложната помощ се организира, осигурява и предоставя от кметовете на общините и включва:

- а) изхранване и временно настаняване на пострадалите (засегнатите) лица и животни;
- б) раздаване на облекло и битово имущество на пострадалите (засегнатите) лица;
- в) предприемане на други необходими мерки.

За извършване на дейностите се използва наличния човешки ресурс на общинските администрации, доброволното формирование, доброволци, дирекция Социално подпомагане Кубрат, Областен съвет на БЧК Разград, Общински щаб за защита при бедствия.

Осигуряването на храна и вода за питейни и битови нужди се извършва съвместно с Областния съвет на БЧК, дирекция за социално подпомагане Кубрат и съответното В и К дружество. За първите три дни се предвижда разчет от суха храна. Съобразно обстановката и продължителността на бедствието е удачно да се използват със съгласието на собствениците: заведения за обществено хранене, организиране на походни кухни, както и съдействие от Министерството на отбраната.

За подслон могат да се използват общински обекти, незасегнати от бедствието като: резервни жилища по Закона за общинската собственост, обществени сгради (училища, детски градини, спортни и концертни зали и други). При необходимост се отправя искане до централните и териториалните органи на изпълнителната власт, юридически и физически лица за предоставяне на фургони за живеене, сглобяеми къщи или палатки.

Със съгласието на собствениците могат да се използват допълнително: обекти на министерства и ведомства с възможност за временно настаняване на бедстващи, хотели и други частни обекти с възможности за временно настаняване на бедстващи.

Отопление, облекло и завивки се извършва съвместно с Областния съвет на БЧК, дирекция за социално подпомагане Кубрат. При необходимост се отправя искане към ГДПБЗН МВР и Министерството на отбраната за предоставяне на необходимото имущество.

Медицинското обслужване се извършва от МБАЛ Кубрат със съдействието и под контрола на Регионална здравна инспекция Разград. При необходимост се отправя искане от Областния Управител до Министъра на отбраната за разгръщане на полева болница или полеви медицински пункт.

- Възстановителната помощ се предоставя на физически лица за подпомагане възстановяването на жилищата им, засегнати от бедствие, по ред и изисквания, определени в правилника по чл. 54, ал. 6 от ЗЗБ и не може да превишава стойността на данъчната оценка на жилището.

- Възстановителната помощ се предоставя за:

- а) частичното възстановяване и/или частичната замяна на конструктивни елементи на строежа, както и за строително-монтажни работи, с които първоначално изпълнени, но увредени конструкции и конструктивни елементи, се заменят с други видове или се извършват нови видове работи, с които се възстановява експлоатационната им годност, след издаване на заповед от кмета на общината по чл.195, ал.4 от ЗУТ и разрешение за строеж;

- б) премахване на строежи, за които е издадена заповед от кмета на общината съгласно чл. 195, ал. 6 ЗУТ, които поради природно явление с геоложки или хидрометеорологичен произход са станали опасни за здравето и живота на гражданите, негодни са за използване, застрашени са от самосрутване и не могат да се поправят или заздравят.

- Неотложните възстановителни работи след бедствие се организират от органите на изпълнителната власт в съответствие с функциите им, определени в ЗЗБ, в специални закони и в подзаконови нормативни актове.

- Временното настаняване на пострадали (засегнати) лица се извършва в резервните жилища по чл. 45 от Закона за общинската собственост, в други имоти, във фургони за живеене, сглобяеми къщи или палатки, предоставени от централните и териториалните органи на изпълнителната власт, юридически и физически лица.

- Дарителските кампании се организират и координират от Областния съвет на БЧК Разград по ред определен от Български Червен Кръст. Съдействие по разпределението, раздаването и отчитането на дарения и помощи оказват Общинската администрация и



дирекция „Социално подпомагане“, като заявките се приемат от Общинската администрация.

## 5. Функции и отговорности при възстановяване и подпомагане

Функции/задачи	Отговорни структури
Настаняване на население, останало без подслон в резервен сграден фонд	Кмет на община, кметове на кметства
Осигуряване на палатки, фургони и сглобяеми къщи за останалите без подслон.	ОбщА, РДПБЗН, БЧК, кметове на кметства
Осигуряване на сграден фонд за държавни структури, включително за щабове за изпълнение на съответния план за защита при бедствия.	ОбщА, кметове на кметства
Осигуряване на продукти от първа необходимост, лекарства и осигуряване на питейна вода	ОбщА, кметове на кметства, РЗИ, БЧК, ДСП
Осигуряване на резервно водоснабдяване.	ОбщА, ВиК, кметове на кметства
Отстраняване на аварии по преноса и снабдяването с ел. енергия, природен газ и горива.	Електроразпределителни дружества, Овър газ, ВиК, кметове на кметства
Отстраняване на аварии по комунално-битовите мрежи.	ОбщА, кметове на кметства
Определяне степента на разрушения на сградите и съоръженията и укрепване или разрушаване на повредени сгради	ОбщА, кметове на кметства, ръководители на институции и ЮЛ
Възстановяване на пътна инфраструктура	ОПУ, кметове на кметства
Разчистване на пътища и извличане на аварирала техника.	ОПУ, РДПБЗН, кметове на кметства, ЮЛ съгласно сключените споразумения
Временно възстановяване на повредени мостове.	ОПУ, кметове на кметства, ЮЛ съгласно сключените споразумения
Раздаване на помощи на пострадалото население.	ОбщА, БЧК, кметове на кметства, ДСП
Оказване на психологична помощ и психосоциална подкрепа на пострадалите и на спасителните екипи.	БЧК

## РАЗДЕЛ VII. МОНИТОРИНГ И ОЦЕНКА

### 1. Цел на раздел Мониторинг и оценка.

Цел - да осигури основа за наблюдение и оценка на този план и дейностите по неговото изпълнение.

### 2. Основни компоненти на раздела:

- Принципи и критерии за мониторинг и оценка на плана;

Мониторингът и оценката са стандартни части от всички ефективни политики или процеси за управление на риска. Същите осигуряват „обратна връзка“ в рамките на тези процеси, позволяващи сравнение между действителните и желаните състояния. Това дава

възможност за текущ анализ, с цел подобряване на резултатите и усъвършенстване на решенията и изпълняване на процесите.

Оценката може да се извърши по време на прегледа на плана, също така може да се извърши в ключови етапи като средство за оценка на напредъка към целта. Като добра практика е извършването на периодичен преглед не само на напредъка, но също така и на актуалността и приложимостта на всеки един раздел от ОбщПЗБ.

- Процеса за мониторинг и оценка на ОбщПЗБ за изпълнението на функциите, дейностите и задачите, възложени с него.

При оценяването дали Общ ПЗБ е адекватен, следва да се преценява дали същият:

- е точен;
- е практически приложим;
- обхваща всички необходими функции;
- осигурява необходимата координация между организациите и институциите

включени в Общ ПЗБ.

**Точността** се оценява чрез проверка дали:

- съществуват съответстващи, пълни и актуални приложения в ОбщПЗБ;
- връзките към организациите и определените функции и ресурси са пълни и актуални;

➤ структурирането на частите на ЕСС и щаба за изпълнение на ОбщПЗБ съответстват на тяхното описание в ОбщПЗБ.

**Практическата приложимост** се оценява като се вземе предвид дали:

➤ местните власти и партньорски организации включени в ОбщПЗБ са в състояние да осъществят определените им функции, описани в плана;

➤ организациите представени в ОСНРБ и съставните части на ЕСС на местно ниво разполагат с необходимите ресурси, за да бъдат в състояние да изпълняват техните функции описани в ОбщПЗБ.

**Обхватът** се оценява чрез:

➤ проверка за наличието на опасности, които не са разгледани в плана;

➤ разглеждане на механизмите за въздействие чрез превенция, готовност, реагиране и възстановяване по отношение на разгледаните рискове;

➤ оценка на адекватността на съществуващите връзки между ОПЗБ и плановете на участващите организации и институции.

**Координацията** се оценява като се вземе предвид дали:

➤ ролите и отговорностите са ясно дефинирани;

➤ описанието на това как институциите ще работят заедно в случай на бедствие е недвусмислено;

➤ функциите в ОбщПЗБ са ясно описани;

➤ целите и задачите на ОбщПЗБ са в съответствие с целите и задачите на НСНРБ;

➤ заложените мерки в ОбщПЗБ са в съответствие с тези в Националния план за защита при бедствия.

### **3. Процес за актуализация и преразглеждане на ОбщПЗБ, включително за поддръжане на актуални процедури и списъци с ресурси.**

Актуализация и преразглеждане на плана се извършва по реда описан в т. 6 от Раздел I.

Актуализации на плана задължително се правят при организационни промени или промени в процедурите, както и при други събития, които оказват въздействие по изпълнението на плана и процедурите. ОбщПЗБ може да се преразглежда по всяко време от СНРБ, като може да бъде изменен, допълнен, отменен или заменен по реда на ЗЗБ.

За поддръжане актуалността на ОбщПЗБ, включително и на списъците на ресурсите, периодичността за преразглеждане и актуализиране на плана и начина за осъществяване на координацията, отговаря Мирослав Йорданов - зам. кмет на Община Кубрат.

## Раздел VIII. ПРИЛОЖЕНИЯ

Приложение № 1	Термини и определения.
Приложение № 2	Регистрирани минали наводнения на територията на община Кубрат
Приложение № 3	Списък на рисковите обекти на територията на община Кубрат
Приложение № 4	
Приложение № 5	Шаблон за оценка на риска.
Приложение № 6	Анализ и оценка на риска от възникване на бедствия на територията на община Кубрат
Приложение № 7	Дейностите свързани с готовността за справяне с бедствия.
Приложение № 8	Заповед на кмета на Община Кубрат за създаване на щаб за изпълнение на общинския план за защита при бедствия.
Приложение № 9	Форма на „Организационна структура за управление при бедствия“.
Приложение № 12	Сили и средства на ЕСС за ликвидиране на последствията от бедствия.
Приложение № 13	План за защита при земетресение.
Приложение № 14	План за защита при наводнение.
Приложение № 15	План за защита при ядрена или радиационна авария.
Приложение № 16	План за защита при химично замърсяване, свързано с промишлени аварии и ПТП.
Приложение № 17	План за защита при силни бури, снегонавяване и обледяване
Приложение № 18	План за защита при биологично заразяване: - План на РЗИ-Разград за действия при епидемии и пандемии на територията на общината - План на ОДБХ-Разград за действия при заразни болести по животните
Приложение № 19	План за защита при възникване на пожари - горски и полски, в урбанизирани територии

### ИЗПОЛЗВАНИ ДОКУМЕНТИ:

1. Закон за защита при бедствия.
2. Национална стратегия за намаляване на риска от бедствия 2018-2030.
3. Национален план за защита при бедствия – 2010 г.
4. План за защита при бедствия в община Кубрат – 2018 г.

5. Указания за разработването и готовността за изпълнението на плановете за защита при бедствия – издадени от Съвета за намаляване на риска от бедствия към Министерския съвет.
6. Общ устройствен план на Община Кубрат– предварителен проект.
7. БДС ISO 31000: „Управление на риска – принципи и указания“.
8. БДС ISO 31010: „Управление на риска – методи за оценяване на риска“.
9. План за управление на риска от наводнения в Дунавски район за басейново управление 2016-2021г.
10. Статистическа информация от НСИ.